

สถานการณ์การว่างงาน การเลิกจ้างและความต้องการแรงงาน

(มกราคม 2558)

1. สถานการณ์การว่างงาน

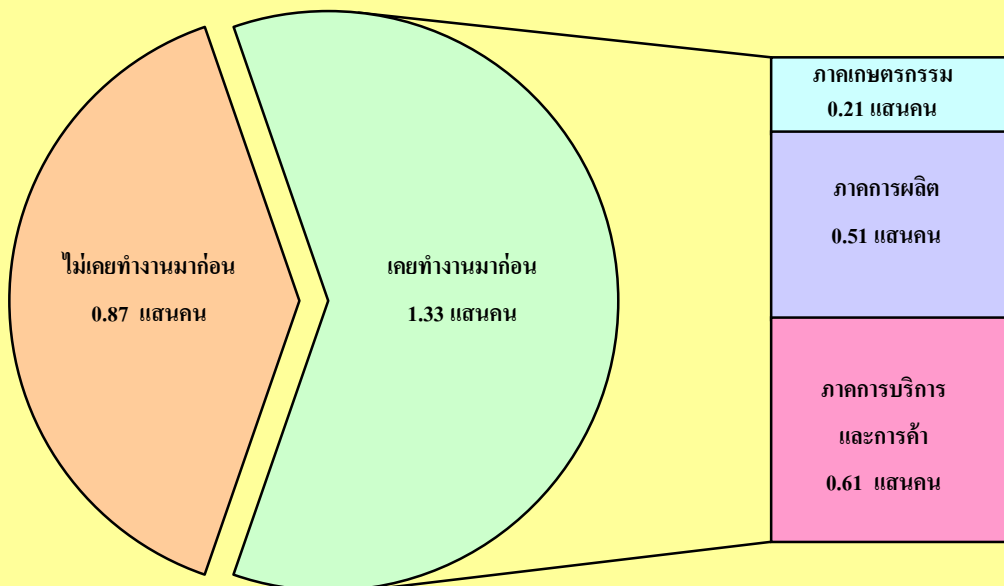
1.1 ผลการสำรวจของสำนักงานสถิติแห่งชาติ

จากข้อมูลของสำนักงานสถิติแห่งชาติที่ทำการสำรวจในเดือนธันวาคม 2557 ปรากฏว่ามีกำลังแรงงานประมาณ 38.96 ล้านคน เป็นผู้มีงานทำ 38.66 ล้านคน ผู้ว่างงานจำนวน 2.20 แสนคน (คิดเป็นอัตราการว่างงานร้อยละ 0.6) และผู้รอฤดูกาล 0.08 แสนคน

เมื่อพิจารณาผู้ว่างงานจากประสบการณ์การทำงาน พบว่าเป็นผู้ที่ไม่เคยทำงานมาก่อน 0.87 แสนคน และเคยทำงานมาก่อน 1.33 แสนคน ในจำนวนผู้ที่เคยทำงานมาก่อน เคยทำงานอยู่ในภาคการบริการและการค้ามากที่สุดจำนวน 0.61 แสนคน รองลงมาอยู่ในภาคการผลิต จำนวน 0.51 แสนคน และภาคเกษตรกรรม น้อยที่สุด จำนวน 0.21 แสนคน

แผนภูมิที่ 1 จำนวนผู้ว่างงานตามประสบการณ์การทำงานเดือนธันวาคม 2557

ผู้ว่างงาน 2.20 แสนคน คิดเป็นอัตราการว่างงานร้อยละ 0.6



1.2 สถิติอัตราการว่างงานรายเดือน ปี 2554-2557

เมื่อพิจารณาสถิติอัตราการว่างงานรายเดือนเปรียบเทียบกับปี พ.ศ. 2554-2557 จะเห็นได้ว่าในช่วงต้นปี อัตราการว่างงานจะสูงที่สุดและปรับตัวลดลงต่ำสุดในช่วงปลายปี เนื่องจากโครงสร้างการมีงานทำของแรงงานยังอยู่ในภาคเกษตรกรรม ซึ่งช่วงต้นปีเป็นช่วงนอกฤดูการเกษตร ทำให้มีผู้ว่างงานจากภาคเกษตรเพิ่มขึ้น ส่วนช่วงปลายปีอัตราการว่างงานลดลงเนื่องจากเป็นช่วงฤดูการเก็บเกี่ยวผลผลิตในภาคเกษตรกรรม และสถานประกอบการจะเร่งผลิตสินค้าและบริการเพื่อจำหน่ายให้ทันในช่วงเทศกาลคริสต์มาสและเทศกาลปีใหม่ทำให้มีการจ้างงานเพิ่มมากขึ้น จำนวนผู้ว่างงานจึงลดต่ำกว่าช่วงต้นปีและกลางปี

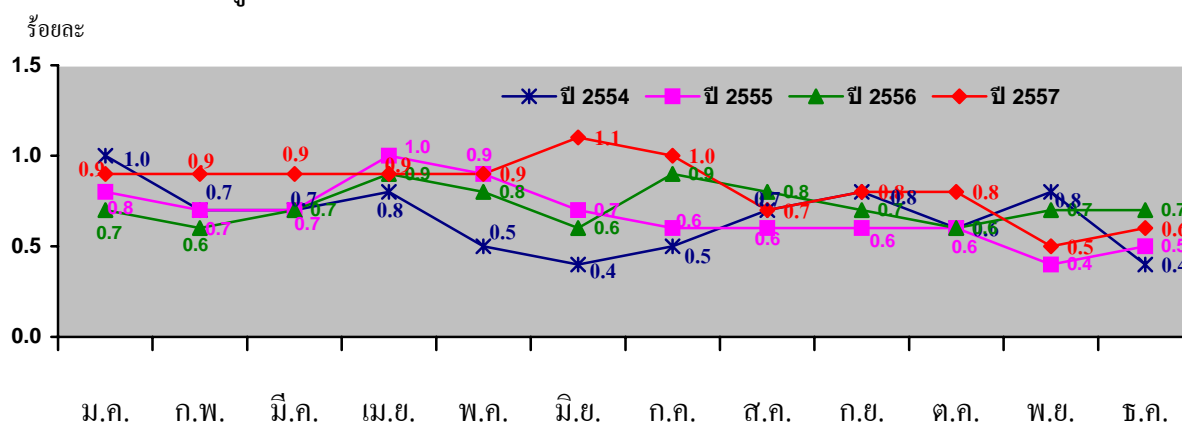
สำหรับผู้ว่างงานในเดือนธันวาคม 2557 มีผู้ว่างงานจำนวน 2.20 แสนคน หรือคิดเป็นอัตราการว่างงานร้อยละ 0.6 เมื่อเปรียบเทียบกับช่วงเดียวกันของปีก่อนจำนวนผู้ว่างงานลดลง 3.6 หมื่นคน คิดเป็นร้อยละ 14.17 ส่วนอัตราการว่างงานลดลง ร้อยละ 0.1 (จากร้อยละ 0.7 เป็นร้อยละ 0.6)

จำนวนและอัตราการว่างงานรายเดือน เปรียบเทียบปี พ.ศ. 2554 - 2557

หน่วย:แสนคน/อัตราร้อยละ

ปี		ม.ค.	ก.พ.	มี.ค.	เม.ย.	พ.ค.	มิ.ย.	ก.ค.	ส.ค.	ก.ย.	ต.ค.	พ.ย.	ธ.ค.	เฉลี่ยทั้งปี
2554	แสนคน	3.7	2.7	2.8	2.8	2.0	1.6	2.0	2.7	3.0	2.2	3.2	1.7	2.5
	ร้อยละ	1.0	0.7	0.7	0.8	0.5	0.4	0.5	0.7	0.8	0.6	0.8	0.4	0.7
2555	แสนคน	3.1	2.6	2.9	3.8	3.6	2.7	2.3	2.2	2.5	2.2	1.6	1.9	2.6
	ร้อยละ	0.8	0.7	0.7	1.0	0.9	0.7	0.6	0.6	0.6	0.6	0.4	0.5	0.7
2556	แสนคน	2.8	2.4	2.8	3.3	3.0	2.3	3.6	3.2	2.7	2.4	2.7	2.6	2.8
	ร้อยละ	0.7	0.6	0.7	0.9	0.8	0.6	0.9	0.8	0.7	0.6	0.7	0.7	0.7
2557	แสนคน	3.6	3.3	3.4	3.4	3.6	4.5	3.8	2.9	3.1	2.9	2.1	2.2	3.2
	ร้อยละ	0.9	0.9	0.9	0.9	0.9	1.1	1.0	0.7	0.8	0.8	0.5	0.6	0.8

แผนภูมิที่ 2 อัตราการว่างงานรายเดือน เปรียบเทียบปี พ.ศ. 2554 - 2557



1.3 แนวโน้มการว่างงานเดือนกุมภาพันธ์ 2558

กรมการจัดหางานได้นำข้อมูลที่เกี่ยวข้องมาทำการวิเคราะห์ในเชิงสถิติแล้วเห็นว่าในเดือนกุมภาพันธ์ 2558 จะมีผู้ว่างงานประมาณ 290,000 คน คิดเป็นอัตราการว่างงานร้อยละ 0.7 ของกำลังแรงงาน ซึ่งจำนวนผู้ว่างงานจะลดลงจากเดือนก่อนหน้า 3.0 หมื่นคน อัตราการว่างงานลดลงร้อยละ 0.1 (จากร้อยละ 0.8 เป็นร้อยละ 0.7) ในจำนวนผู้ว่างงานนี้เป็นผู้ที่ไม่เคยทำงานมาก่อน 0.92 แสนคน และผู้ที่เคยทำงานมาก่อน 1.98 แสนคน โดยทำงานอยู่ในภาคการผลิตมากที่สุดจำนวน 8.27 หมื่นคน รองลงมาอยู่ในภาคบริการและการค้าจำนวน 7.49 หมื่นคน และภาคเกษตรกรรม 4.04 หมื่นคน ตามลำดับ

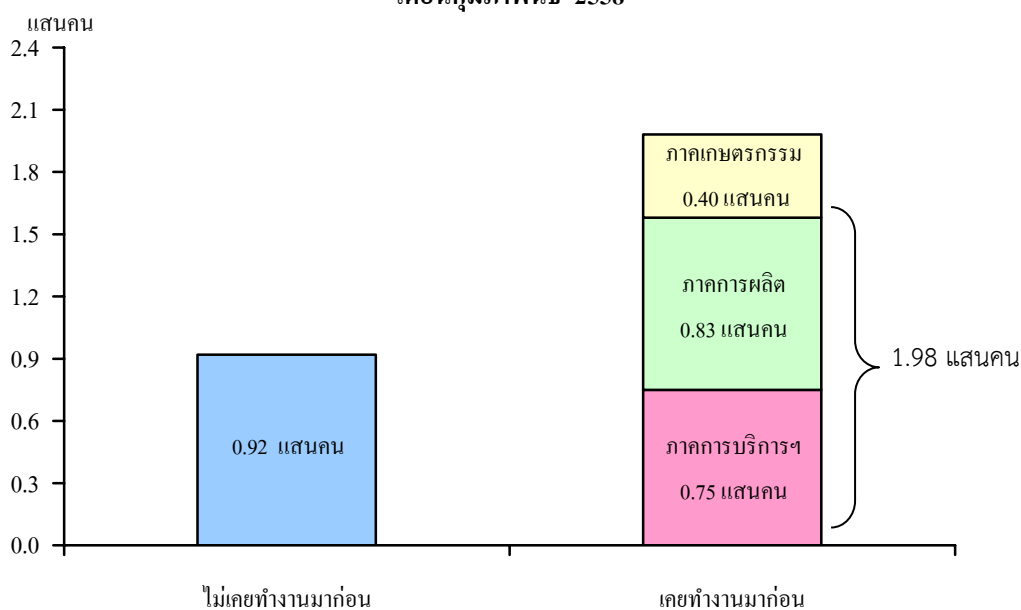
จำนวนและอัตราการว่างงานตามประมาณการของกรมการจัดหางาน

หน่วย : แสนคน/อัตราร้อยละ

ปี		ม.ค.	ก.พ.	มี.ค.	เม.ย.	พ.ค.	มิ.ย.	ก.ค.	ส.ค.	ก.ย.	ต.ค.	พ.ย.	ธ.ค.
2557	จำนวน	3.3	2.6	3.5	4.3	3.2	2.6	4.0	3.5	3.1	2.8	3.0	2.5
	ร้อยละ	0.9	0.6	0.9	1.1	0.8	0.7	1.0	0.9	0.8	0.7	0.8	0.7
	ส่วนต่างจากเดือนก่อน (แสนคน)	+1.3	-0.7	+0.9	+0.8	-1.1	-0.6	1.4	-0.5	-0.4	-0.3	+0.2	-0.5
2558	จำนวน	3.2	2.9										
	ร้อยละ	0.8	0.7										
	ส่วนต่างจากเดือนก่อน (แสนคน)	+0.7	-0.3										

แผนภูมิที่ 3 ประมาณการผู้ว่างงานตามประเภทการทำงาน

เดือนกุมภาพันธ์ 2558



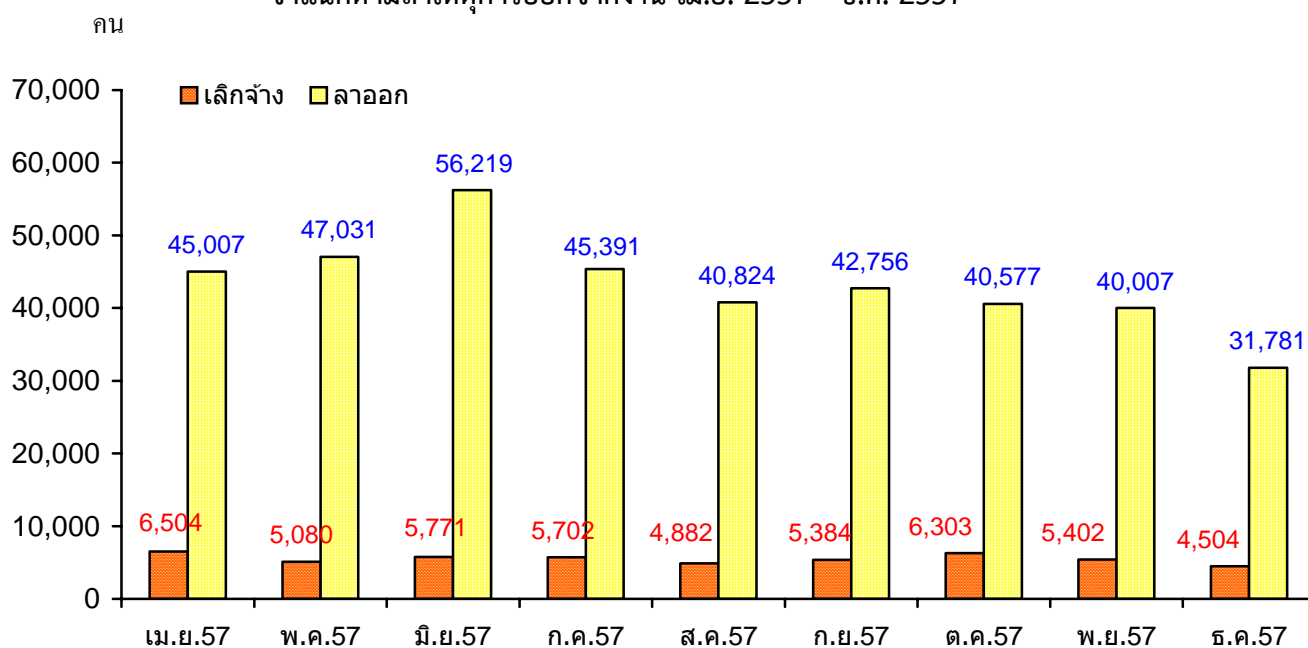
2. สถานการณ์การเลิกจ้าง

2.1 สถิติผู้ประกันตนที่มากขึ้นทะเบียนขอรับประโยชน์ทดแทนกรณีว่างงานเดือนธันวาคม 2557 มีจำนวน 36,285 คน เมื่อเปรียบเทียบกับช่วงเดียวกันของปีก่อน พบว่าเพิ่มขึ้น จำนวน 2,208 คน หรือเพิ่มขึ้นร้อยละ 6.48 โดยผู้ถูกเลิกจ้างลดลง จำนวน 555 คน หรือลดลงร้อยละ 10.97 และผู้ที่ลาออกเพิ่มขึ้น จำนวน 2,763 คน หรือเพิ่มขึ้นร้อยละ 9.52

ผู้ประกันตนที่มากขึ้นทะเบียนขอรับประโยชน์ทดแทนกรณีว่างงาน จำแนกตามสาเหตุการออกจากงาน
ปี 2556- 2557

ปี	สาเหตุ	คน												
		ม.ค.	ก.พ.	มี.ค.	เม.ย.	พ.ค.	มิ.ย.	ก.ค.	ส.ค.	ก.ย.	ต.ค.	พ.ย.	ธ.ค.	รวม
2556	เลิกจ้าง	10,075	4,975	6,200	6,705	5,015	5,787	6,507	5,234	5,520	6,018	6,185	5,059	73,280
	ลาออก	34,575	34,667	38,210	40,136	41,892	45,303	39,069	39,075	39,331	36,369	34,837	29,018	452,482
	รวม	44,650	39,642	44,410	46,841	46,907	51,090	45,576	44,309	44,851	42,387	41,022	34,077	525,762
2557	เลิกจ้าง	6,532	5,811	5,154	6,504	5,080	5,771	5,702	4,882	5,384	6,303	5,402	4,504	67,029
	ลาออก	33,878	42,460	42,059	45,007	47,031	56,219	45,391	40,824	42,756	40,577	40,007	31,781	507,990
	รวม	40,410	48,271	47,213	51,511	52,111	61,990	51,093	45,706	48,140	46,880	45,409	36,285	575,019

แผนภูมิที่ 4 ผู้ประกันตนที่มากขึ้นทะเบียนขอรับประโยชน์ทดแทนกรณีว่างงาน
จำแนกตามสาเหตุการออกจากงาน เม.ย. 2557 – ธ.ค. 2557



2.2 สาเหตุการเลิกจ้างและการลาออกจากงาน

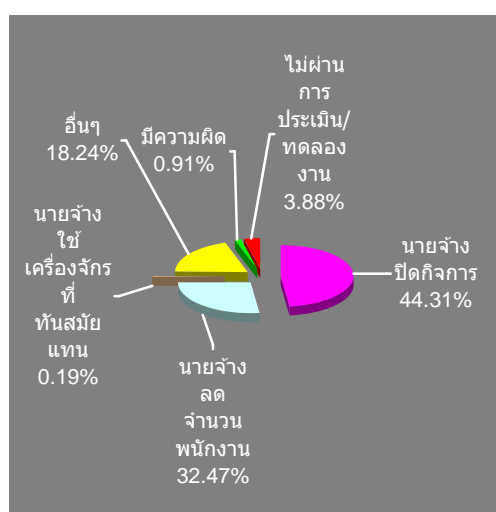
เมื่อพิจารณาผู้ประกันตนที่ถูกเลิกจ้าง สาเหตุเนื่องมาจากนายจ้างปิดกิจการมากที่สุด คิดเป็นร้อยละ 44.31 รองลงมาได้แก่ นายจ้างลดจำนวนพนักงาน คิดเป็นร้อยละ 32.47 สาเหตุอื่นๆ เช่น สุขภาพไม่ดี หยุดกิจการชั่วคราว คิดเป็นร้อยละ 18.24 ไม่ผ่านการประเมิน/ทดลองงาน คิดเป็นร้อยละ 3.88 มีความผิด คิดเป็นร้อยละ 0.91 นายจ้างใช้เครื่องจักรที่ทันสมัย คิดเป็นร้อยละ 0.19

สำหรับผู้ประกันตนที่ลาออกจากงาน สาเหตุเนื่องมาจากต้องการเปลี่ยนงานมากที่สุด คิดเป็นร้อยละ 87.96 รองลงมาได้แก่ สาเหตุอื่นๆ เช่น ประกอบธุรกิจส่วนตัว ประกอบอาชีพอิสระ ค้าขาย ทำไร่/ทำนา ดูแลคนในครอบครัว คิดเป็นร้อยละ 5.21 ต้องการพักผ่อน คิดเป็นร้อยละ 4.61 สิ้นสุดโครงการ/หมดสัญญาจ้าง คิดเป็นร้อยละ 2.11 และเกษียณอายุ คิดเป็นร้อยละ 0.05 และไม่ระบุ ร้อยละ 0.06

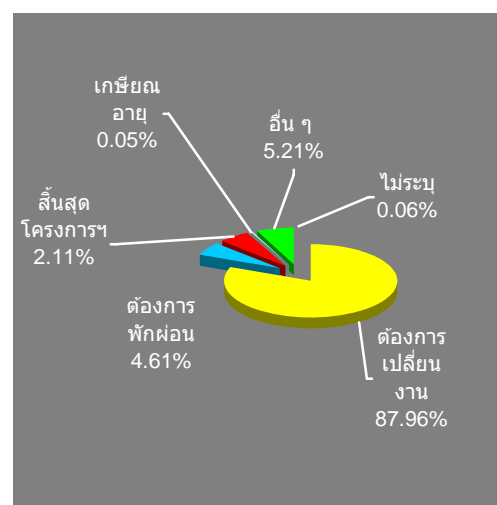
ผู้ประกันตนที่ขึ้นทะเบียนขอรับประโยชน์ทดแทน จำแนกตามสาเหตุการออกจากงาน

สาเหตุที่ถูกเลิกจ้าง	ธ.ค. 57		สาเหตุที่ลาออกจากงาน	ธ.ค. 57	
	จำนวน	ร้อยละ		จำนวน	ร้อยละ
นายจ้างปิดกิจการ	1,996	44.31	ต้องการเปลี่ยนงาน	27,955	87.96
นายจ้างลดจำนวนพนักงาน	1,462	32.47	ต้องการพักผ่อน	1,465	4.61
ไม่ผ่านการประเมิน/ทดลองงาน	175	3.88	สิ้นสุดโครงการ/หมดสัญญาจ้าง	670	2.11
มีความผิด	41	0.91	เกษียณอายุ	16	0.05
นายจ้างใช้เครื่องจักรที่ทันสมัยแทน	9	0.19	ไม่ระบุ	19	0.06
อื่น ๆ /ไม่ระบุ	821	18.24	อื่น ๆ	1,656	5.21
รวม	4,504	100.00	รวม	31,781	100.00

แผนภูมิที่ 5 สาเหตุที่ถูกเลิกจ้าง

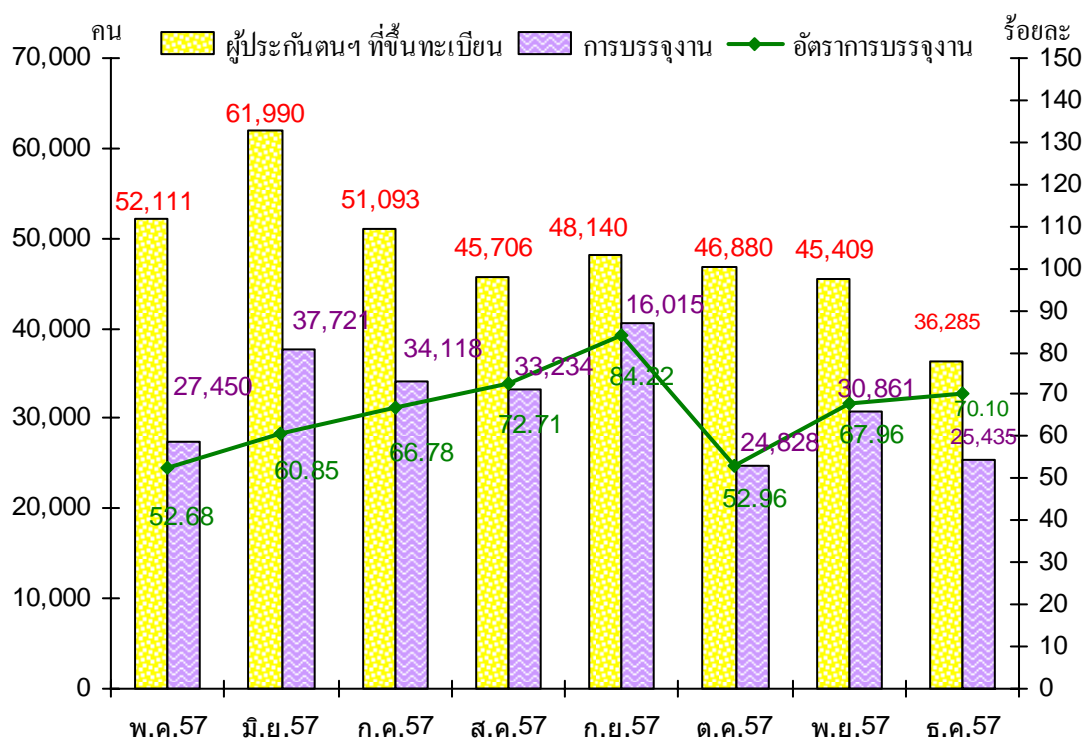


แผนภูมิที่ 6 สาเหตุที่ลาออกจากงาน



2.3 ผู้ประกันตนที่มาขึ้นทะเบียนขอรับประโยชน์ทดแทนกรณีว่างงาน เดือนธันวาคม 2557
 ผู้ประกันตนที่มาขึ้นทะเบียนขอรับประโยชน์ทดแทนกรณีว่างงาน เดือนธันวาคม 2557
 จำนวน 36,285 คน ได้รับการบรรจุนาน จำนวน 25,435 คน คิดเป็นร้อยละ 70.10

แผนภูมิที่ 7 เปรียบเทียบผู้ประกันตนที่ขึ้นทะเบียนขอรับประโยชน์ทดแทนกรณีว่างงาน
 และการบรรจุนาน พ.ค. 2557 – ธ.ค. 2557



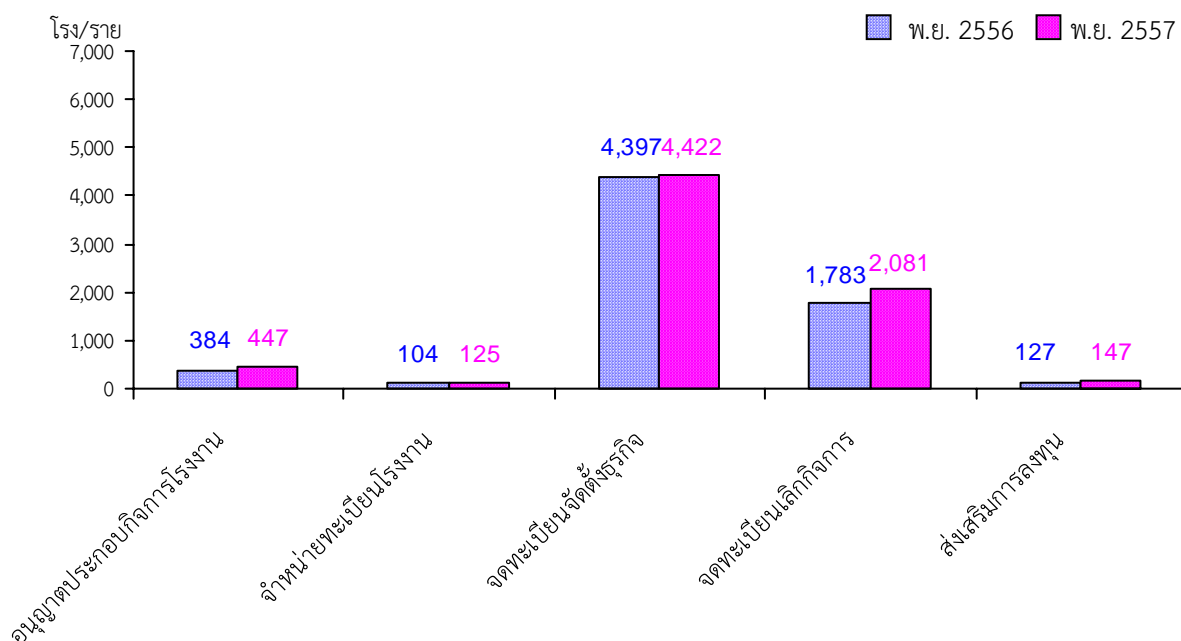
การอนุญาตประกอบกิจการโรงงานอุตสาหกรรม การจดทะเบียนจัดตั้งธุรกิจ การอนุมัติให้การ
 ส่งเสริมการลงทุน และการจดทะเบียนเลิกกิจการ เดือนพฤศจิกายน 2556 - 2557

การอนุญาต การอนุมัติเกี่ยวกับการจัดตั้งและการเลิกกิจการ	พ.ย. 2556	พ.ย. 2557
1. การอนุญาตให้ประกอบกิจการโรงงานอุตสาหกรรม (โรง)	384	447
2. การจำหน่ายทะเบียนโรงงาน (เลิกกิจการ) (โรง)	104	125
3. การจดทะเบียนจัดตั้งธุรกิจ (ราย)	4,397	4,422
4. การจดทะเบียนเลิกกิจการ (ราย)	1,783	2,081
5. การอนุมัติให้การส่งเสริมการลงทุน (ราย)	127	147

ที่มา : กรมโรงงานอุตสาหกรรม กรมพัฒนาธุรกิจการค้า และสำนักงานคณะกรรมการส่งเสริมการลงทุน

หมายเหตุ :

แผนภูมิที่ 8 เปรียบเทียบการอนุญาตประกอบกิจการโรงงานอุตสาหกรรม การจดทะเบียนจัดตั้งธุรกิจ การอนุมัติให้การส่งเสริมการลงทุนและการจดทะเบียนเลิกกิจการ เดือนพฤศจิกายน 2556 และ 2557



3. ความต้องการแรงงาน

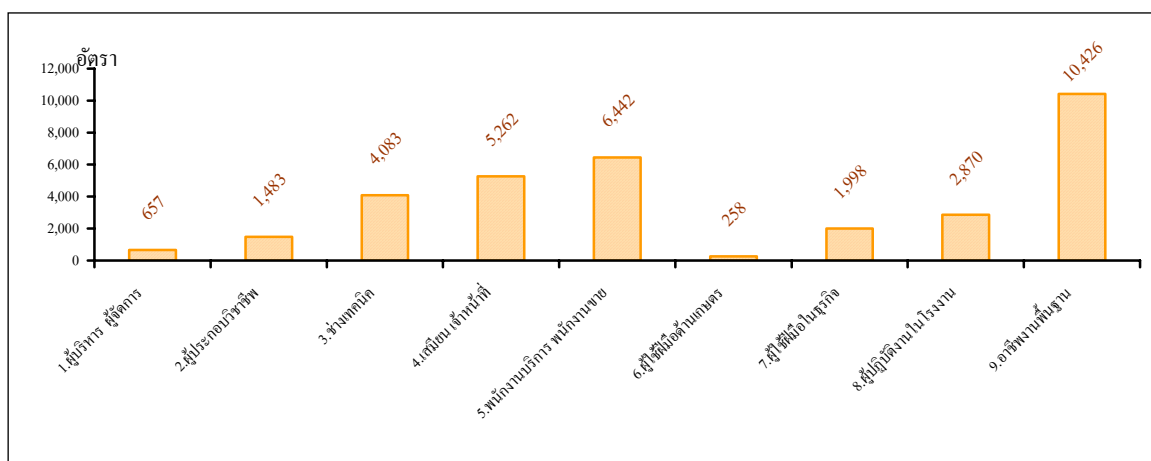
ความต้องการแรงงานเดือนมกราคม 2558 ปรากฏว่ามีสถานประกอบการแจ้งตำแหน่งงานว่างมายังหน่วยงานของกรมการจัดหางาน จำนวน 33,507 อัตรา เป็นชาย จำนวน 4,998 อัตรา หญิง จำนวน 2,803 อัตรา และไม่ระบุ จำนวน 25,706 อัตรา โดยลดลงจากเดือนที่ผ่านมาจำนวน 5,427 อัตรา หรือลดลงร้อยละ 13.94 และเมื่อเปรียบเทียบกับช่วงเดียวกันของปีก่อนพบว่าเพิ่มขึ้น จำนวน 4,586 อัตรา หรือเพิ่มขึ้น ร้อยละ 15.86

เมื่อพิจารณาความต้องการแรงงานจำแนกตามประเภทอาชีพ พบว่าอาชีพงานพื้นฐาน (แรงงานด้านการประกอบ แรงงานบรรจุภัณฑ์) มีความต้องการแรงงานมากที่สุด จำนวน 10,426 อัตรา คิดเป็นร้อยละ 31.12 รองลงมาได้แก่ พนักงานบริการ พนักงานขายในร้านค้าและตลาด จำนวน 6,442 อัตรา คิดเป็นร้อยละ 19.23 เสมียน เจ้าหน้าที่ จำนวน 5,262 อัตรา คิดเป็นร้อยละ 15.70

ความต้องการแรงงานจำแนกตามหมวดอาชีพ

หมวดอาชีพ	2558
	ม.ค.
รวม	33,507
1. ผู้บริหาร ผู้จัดการ	657
2. ผู้ประกอบวิชาชีพด้านต่างๆ	1,483
3.ช่างเทคนิคและผู้ปฏิบัติงานที่เกี่ยวข้อง	4,083
4. เสมียน เจ้าหน้าที่	5,262
5. พนักงานบริการ พนักงานขายในร้านค้าและตลาด	6,442
6. ผู้ปฏิบัติงานฝีมือด้านการเกษตรและประมง	258
7. ผู้ปฏิบัติงานโดยใช้ฝีมือในธุรกิจต่างๆ	1,998
8. ผู้ปฏิบัติงานในโรงงาน ผู้ควบคุมเครื่องจักรฯ	2,870
9. อาชีพงานพื้นฐาน	10,426

แผนภูมิที่ 9 เปรียบเทียบความต้องการแรงงานจำแนกตามหมวดอาชีพ เดือนมกราคม ปี 2558



4. ผลการปฏิบัติงานที่มีผลลัพธ์เป็นจำนวนเงินเดือนธันวาคม 2557

การปฏิบัติงานที่มีผลลัพธ์เป็นจำนวนเงินเดือนธันวาคม 2557 รวมทั้งหมดประมาณ 7,973,436,946 บาท (เจ็ดพันเก้าร้อยเจ็ดสิบล้านสี่แสนสามหมื่นหกพันเก้าร้อยสี่สิบบาท) โดยจำแนกเป็น

4.1 การให้บริการจัดหางานของกรมการจัดหางาน ในเดือนธันวาคม 2557 บรรจุงานให้กับผู้สมัครงานได้ 30,083 คน สร้างรายได้ให้กับผู้ที่ได้รับการบรรจุงานประมาณ 308,873,528 บาทต่อเดือน (ค่าจ้างเฉลี่ยในพื้นที่แต่ละประเภทอาชีพคูณด้วยจำนวนการบรรจุงานของเดือนนั้น ๆ ซึ่งเป็นข้อมูลจากนายจ้างแจ้งกรมการจัดหางาน)

4.2 ผลการจัดเก็บค่าธรรมเนียมคนต่างด้าว ในเดือนธันวาคม 2557 มีจำนวน 141,563,418 บาท เป็นการจัดเก็บค่าธรรมเนียมในการพิจารณาการทำงานของคนต่างด้าวที่ราชอาณาจักรที่ใช้บริการผ่านระบบ On-line (ข้อมูล ณ วันที่ 29 ธันวาคม 2557) โดยจำแนกออกเป็น 2 กลุ่มใหญ่ ได้แก่

กลุ่มช่างฝีมือหรือชำนาญการ	จำนวน	39,005,319	บาท
มาตรา 9 ทั่วไป	จำนวน	33,049,868	บาท
มาตรา 12 ส่งเสริมการลงทุน	จำนวน	5,955,451	บาท
กลุ่มที่มีใช้ช่างฝีมือหรือชำนาญการ	จำนวน	102,558,099	บาท
มาตรา 9 พิสูจน์สัญชาติ	จำนวน	58,084,465	บาท
มาตรา 9 นำเข้า	จำนวน	36,662,615	บาท
มาตรา 13 ชนกลุ่มน้อย	จำนวน	7,110,119	บาท
มาตรา 13 มติ ครม.	จำนวน	700,900	บาท

4.3 รายได้จากการไปทำงานต่างประเทศของแรงงานไทย เดือนธันวาคม 2557 มีจำนวนประมาณ 7,523,000,000 บาท

แผนภูมิที่ 10 ผลการปฏิบัติงานที่มีผลลัพธ์เป็นจำนวนเงิน เดือนธันวาคม 2557

