

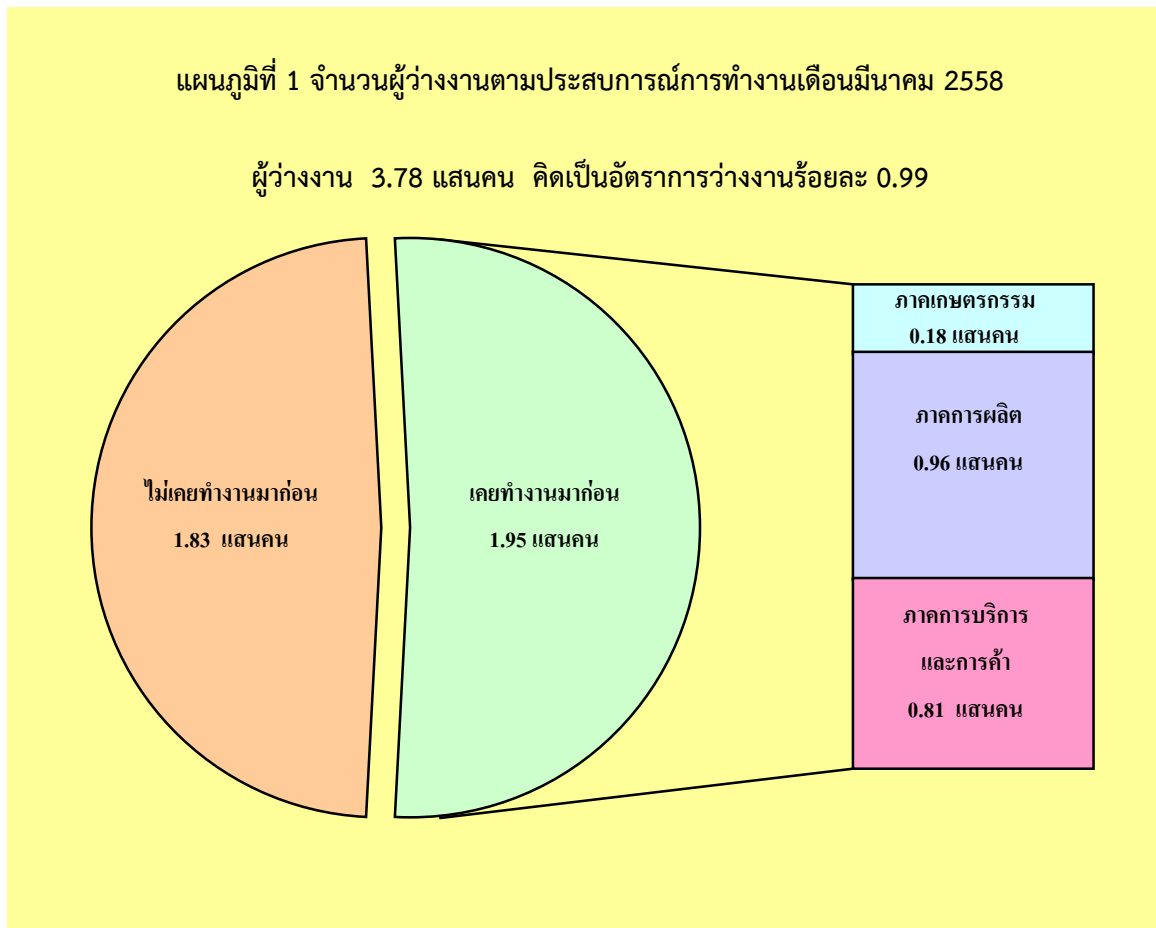
สถานการณ์การว่างงาน การเลิกจ้างและความต้องการแรงงาน
(เมษายน 2558)

1. สถานการณ์การว่างงาน

1.1 ผลการสำรวจของสำนักงานสถิติแห่งชาติ

จากข้อมูลของสำนักงานสถิติแห่งชาติที่ทำการสำรวจในเดือนมีนาคม 2558 ปรากฏว่ามีกำลังแรงงานประมาณ 38.37 ล้านคน เป็นผู้มีงานทำ 37.62 ล้านคน ผู้ว่างงานจำนวน 3.78 แสนคน (คิดเป็นอัตราการว่างงานร้อยละ 0.99) และผู้รอฤดูกาล 3.69 แสนคน

เมื่อพิจารณาผู้ว่างงานจากประสบการณ์การทำงาน พบว่าเป็นผู้ที่ไม่เคยทำงานมาก่อน 1.83 แสนคน และเคยทำงานมาก่อน 1.95 แสนคน ในจำนวนผู้ที่เคยทำงานมาก่อน เคยทำงานอยู่ในภาคการผลิตมากที่สุด จำนวน 0.96 แสนคน รองลงมาอยู่ในภาคการบริการและการค้า จำนวน 0.81 แสนคน และภาคเกษตรกรรมน้อยที่สุด จำนวน 0.18 แสนคน



1.2 สถิติอัตราการว่างงานรายเดือน ปี 2555-2558

เมื่อพิจารณาสถิติอัตราการว่างงานรายเดือนเปรียบเทียบกับปี พ.ศ. 2555-2558 จะเห็นได้ว่าในช่วงต้นปี อัตราการว่างงานจะสูงที่สุดและปรับตัวลดลงต่ำสุดในช่วงปลายปี เนื่องจากโครงสร้างการมีงานทำของแรงงานยังอยู่ในภาคเกษตรกรรม ซึ่งช่วงต้นปีเป็นช่วงนอกฤดูการเกษตร ทำให้มีผู้ว่างงานจากภาคเกษตรเพิ่มขึ้น ส่วนช่วงปลายปีอัตราการว่างงานลดลงเนื่องจากเป็นช่วงฤดูการเก็บเกี่ยวผลผลิตในภาคเกษตรกรรม และสถานประกอบการจะเร่งผลิตสินค้าและบริการเพื่อจำหน่ายให้ทันในช่วงเทศกาลคริสต์มาสและเทศกาลปีใหม่ทำให้มีการจ้างงานเพิ่มมากขึ้น จำนวนผู้ว่างงานจึงลดต่ำกว่าช่วงต้นปีและกลางปี

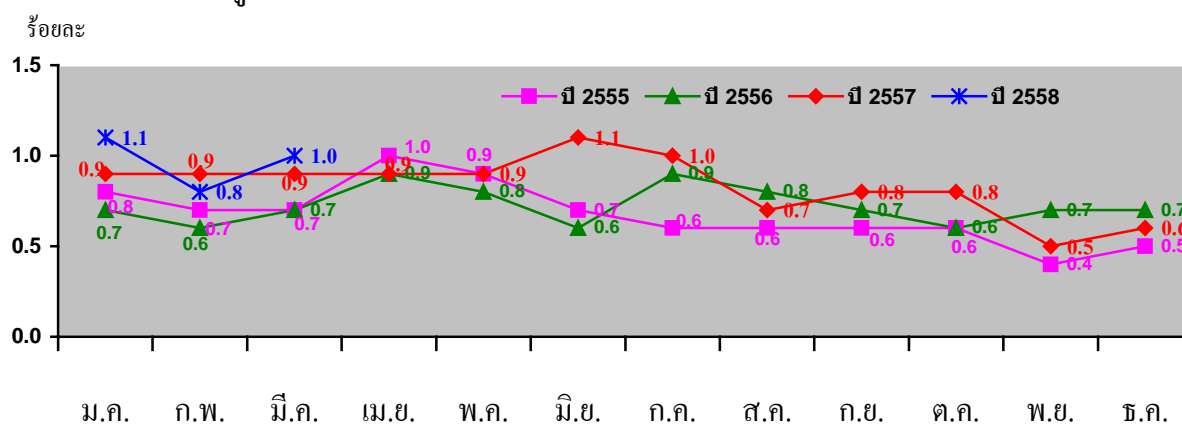
สำหรับผู้ว่างงานในเดือนมีนาคม 2558 มีผู้ว่างงานจำนวน 3.78 แสนคน หรือคิดเป็นอัตราการว่างงานร้อยละ 0.99 เมื่อเปรียบเทียบกับช่วงเดียวกันของปีก่อนจำนวนผู้ว่างงานเพิ่มขึ้น 3.7 หมื่นคน คิดเป็นร้อยละ 10.97 ส่วนอัตราการว่างงานลดลง ร้อยละ 0.1 (จากร้อยละ 0.9 เป็นร้อยละ 1.0)

จำนวนและอัตราการว่างงานรายเดือน เปรียบเทียบปี พ.ศ. 2555 - 2558

หน่วย:แสนคน/อัตราร้อยละ

ปี		ม.ค.	ก.พ.	มี.ค.	เม.ย.	พ.ค.	มิ.ย.	ก.ค.	ส.ค.	ก.ย.	ต.ค.	พ.ย.	ธ.ค.	เฉลี่ยทั้งปี
2555	แสนคน	3.1	2.6	2.9	3.8	3.6	2.7	2.3	2.2	2.5	2.2	1.6	1.9	2.6
	ร้อยละ	0.8	0.7	0.7	1.0	0.9	0.7	0.6	0.6	0.6	0.6	0.4	0.5	0.7
2556	แสนคน	2.8	2.4	2.8	3.3	3.0	2.3	3.6	3.2	2.7	2.4	2.7	2.6	2.8
	ร้อยละ	0.7	0.6	0.7	0.9	0.8	0.6	0.9	0.8	0.7	0.6	0.7	0.7	0.7
2557	แสนคน	3.6	3.3	3.4	3.4	3.6	4.5	3.8	2.9	3.1	2.9	2.1	2.2	3.2
	ร้อยละ	0.9	0.9	0.9	0.9	0.9	1.1	1.0	0.7	0.8	0.8	0.5	0.6	0.8
2558	แสนคน	4.0	3.2	3.8										
	ร้อยละ	1.1	0.8	1.0										

แผนภูมิที่ 2 อัตราการว่างงานรายเดือน เปรียบเทียบปี พ.ศ. 2555 - 2557



1.3 แนวโน้มการว่างงานเดือนพฤษภาคม 2558

กรมการจัดหางานได้นำข้อมูลที่เกี่ยวข้องมาทำการวิเคราะห์ในเชิงสถิติแล้วเห็นว่าในเดือนพฤษภาคม 2558 จะมีผู้ว่างงานประมาณ 350,000 คน คิดเป็นอัตราการว่างงานร้อยละ 0.9 ของกำลังแรงงาน ซึ่งจำนวนผู้ว่างงานจะเพิ่มขึ้นจากเดือนก่อนหน้า 1.0 หมื่นคน อัตราการว่างงานไม่เปลี่ยนแปลง (จากร้อยละ 0.9 เป็นร้อยละ 0.9) ในจำนวนผู้ว่างงานนี้เป็นผู้ที่ไม่เคยทำงานมาก่อน 1.95 แสนคน และผู้ที่เคยทำงานมาก่อน 1.55 แสนคน โดยทำงานอยู่ในภาคบริการและการค้ามากที่สุดจำนวน 6.99 หมื่นคน รองลงมาอยู่ในการผลิตจำนวน 4.89 หมื่นคน และภาคเกษตรกรรม 3.60 หมื่นคน ตามลำดับ

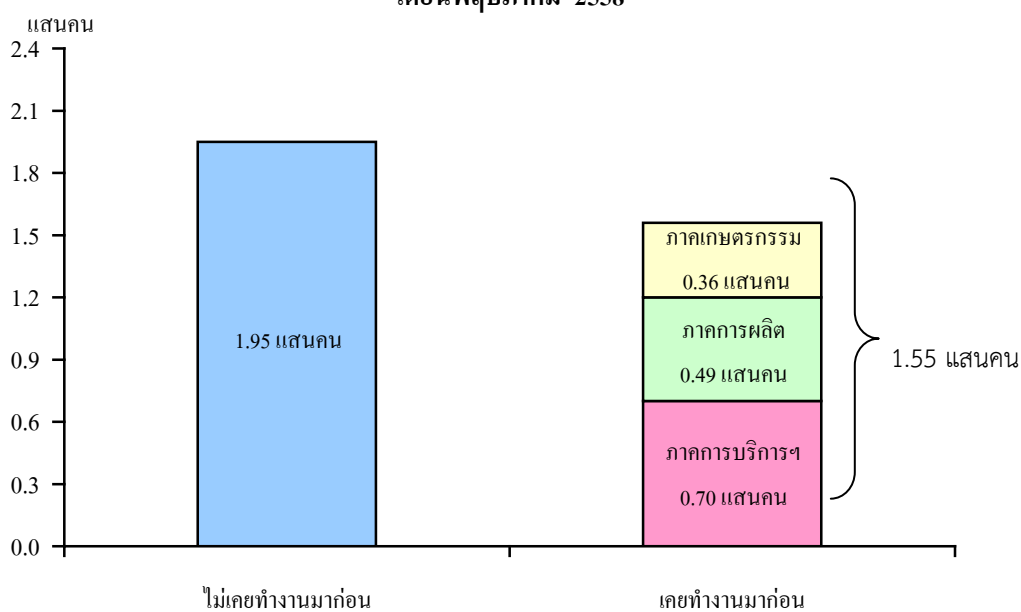
จำนวนและอัตราการว่างงานตามประมาณการของกรมการจัดหางาน

หน่วย : แสนคน/อัตราร้อยละ

ปี		ม.ค.	ก.พ.	มี.ค.	เม.ย.	พ.ค.	มิ.ย.	ก.ค.	ส.ค.	ก.ย.	ต.ค.	พ.ย.	ธ.ค.
2557	จำนวน	3.3	2.6	3.5	4.3	3.2	2.6	4.0	3.5	3.1	2.8	3.0	2.5
	ร้อยละ	0.9	0.6	0.9	1.1	0.8	0.7	1.0	0.9	0.8	0.7	0.8	0.7
	ส่วนต่างจากเดือนก่อน (แสนคน)	+1.3	-0.7	+0.9	+0.8	-1.1	-0.6	1.4	-0.5	-0.4	-0.3	+0.2	-0.5
2558	จำนวน	3.2	2.9	3.5	3.6	3.5							
	ร้อยละ	0.8	0.7	0.9	0.9	0.9							
	ส่วนต่างจากเดือนก่อน (แสนคน)	+0.7	-0.3	+0.6	+0.1	+0.1							

แผนภูมิที่ 3 ประมาณการผู้ว่างงานตามประเภทการทำงาน

เดือนพฤษภาคม 2558



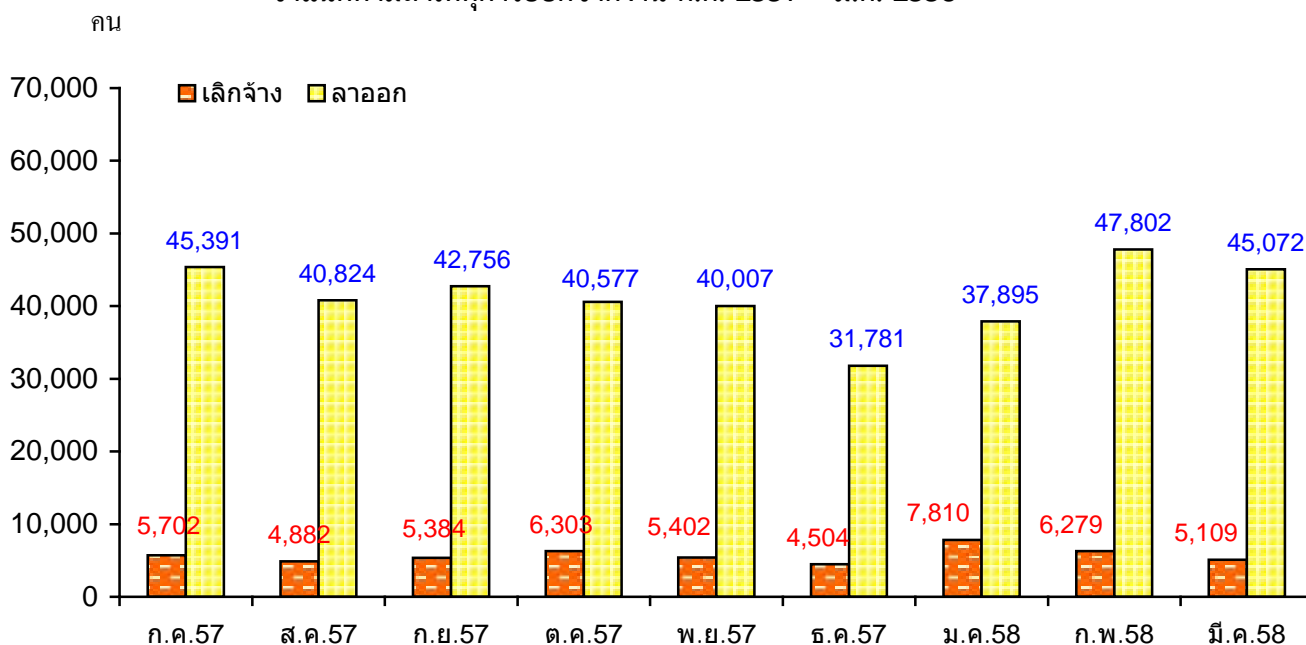
2. สถานการณ์การเลิกจ้าง

2.1 สถิติผู้ประกันตนที่มากขึ้นทะเบียนขอรับประโยชน์ทดแทนกรณีว่างงานเดือนมีนาคม 2558 มีจำนวน 50,181 คน เมื่อเปรียบเทียบกับช่วงเดียวกันของปีก่อน พบว่าเพิ่มขึ้น จำนวน 2,968 คน หรือเพิ่มขึ้นร้อยละ 6.28 โดยผู้ถูกเลิกจ้างลดลง จำนวน 45 คน หรือลดลงร้อยละ 0.87 และผู้ที่ลาออกเพิ่มขึ้น จำนวน 3,013 คน หรือเพิ่มขึ้นร้อยละ 7.16

ผู้ประกันตนที่มากขึ้นทะเบียนขอรับประโยชน์ทดแทนกรณีว่างงาน จำแนกตามสาเหตุการออกจากงาน
ปี 2557- 2558

ปี	สาเหตุ	คน												
		ม.ค.	ก.พ.	มี.ค.	เม.ย.	พ.ค.	มิ.ย.	ก.ค.	ส.ค.	ก.ย.	ต.ค.	พ.ย.	ธ.ค.	รวม
2557	เลิกจ้าง	6,532	5,811	5,154	6,504	5,080	5,771	5,702	4,882	5,384	6,303	5,402	4,504	67,029
	ลาออก	33,878	42,460	42,059	45,007	47,031	56,219	45,391	40,824	42,756	40,577	40,007	31,781	507,990
	รวม	40,410	48,271	47,213	51,511	52,111	61,990	51,093	45,706	48,140	46,880	45,409	36,285	575,019
2558	เลิกจ้าง	7,810	6,279	5,109										
	ลาออก	37,895	47,802	45,072										
	รวม	45,705	54,081	50,181										

แผนภูมิที่ 4 ผู้ประกันตนที่มากขึ้นทะเบียนขอรับประโยชน์ทดแทนกรณีว่างงาน
จำแนกตามสาเหตุการออกจากงาน ก.ค. 2557 – มี.ค. 2558



2.2 สาเหตุการเลิกจ้างและการลาออกจากงาน

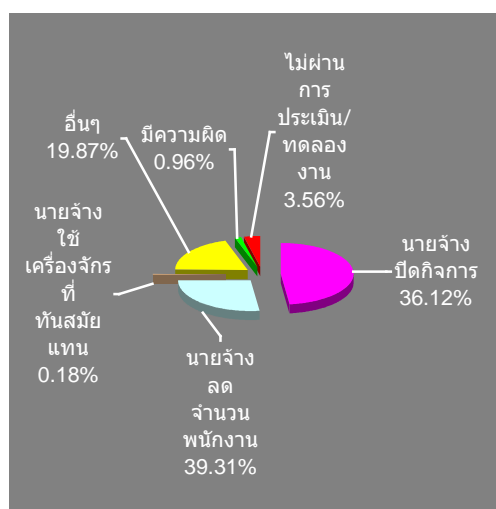
เมื่อพิจารณาผู้ประกันตนที่ถูกเลิกจ้าง สาเหตุเนื่องมาจากนายจ้างลดจำนวนพนักงานมากที่สุด คิดเป็นร้อยละ 39.31 รองลงมาได้แก่ นายจ้างปิดกิจการ คิดเป็นร้อยละ 36.12 สาเหตุอื่นๆ เช่น สุขภาพไม่ดี หยุดกิจการชั่วคราว คิดเป็นร้อยละ 19.87 ไม่ผ่านการประเมิน/ทดลองงาน คิดเป็นร้อยละ 3.56 มีความผิด คิดเป็นร้อยละ 0.96 นายจ้างใช้เครื่องจักรที่ทันสมัย คิดเป็นร้อยละ 0.18

สำหรับผู้ที่ไม่ลาออกจากงาน สาเหตุเนื่องมาจากต้องการเปลี่ยนงานมากที่สุด คิดเป็นร้อยละ 87.83 รองลงมาได้แก่ สาเหตุอื่นๆ เช่น ประกอบธุรกิจส่วนตัว ประกอบอาชีพอิสระ ค้าขาย ทำไร่/ทำนา ดูแลคนในครอบครัว คิดเป็นร้อยละ 5.30 ต้องการพักผ่อน คิดเป็นร้อยละ 5.02 สิ้นสุดโครงการ/หมดสัญญาจ้าง คิดเป็นร้อยละ 1.76 และเกษียณอายุ คิดเป็นร้อยละ 0.05 และไม่ระบุ ร้อยละ 0.04

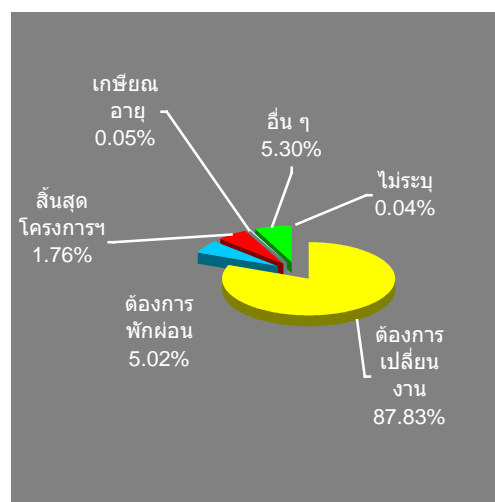
ผู้ประกันตนที่ขึ้นทะเบียนขอรับประโยชน์ทดแทน จำแนกตามสาเหตุการออกจากงาน

สาเหตุที่ถูกเลิกจ้าง	มี.ค. 58		สาเหตุที่ลาออกจากงาน	มี.ค. 58	
	จำนวน	ร้อยละ		จำนวน	ร้อยละ
นายจ้างปิดกิจการ	1,845	36.12	ต้องการเปลี่ยนงาน	39,587	87.83
นายจ้างลดจำนวนพนักงาน	2,009	39.31	ต้องการพักผ่อน	2,263	5.02
ไม่ผ่านการประเมิน/ทดลองงาน	182	3.56	สิ้นสุดโครงการ/หมดสัญญาจ้าง	793	1.76
มีความผิด	49	0.96	เกษียณอายุ	22	0.05
นายจ้างใช้เครื่องจักรที่ทันสมัยแทน	9	0.18	ไม่ระบุ	18	0.04
อื่น ๆ /ไม่ระบุ	1,015	19.87	อื่น ๆ	2,389	5.30
รวม	5,109	100.00	รวม	45,072	100.00

แผนภูมิที่ 5 สาเหตุที่ถูกเลิกจ้าง

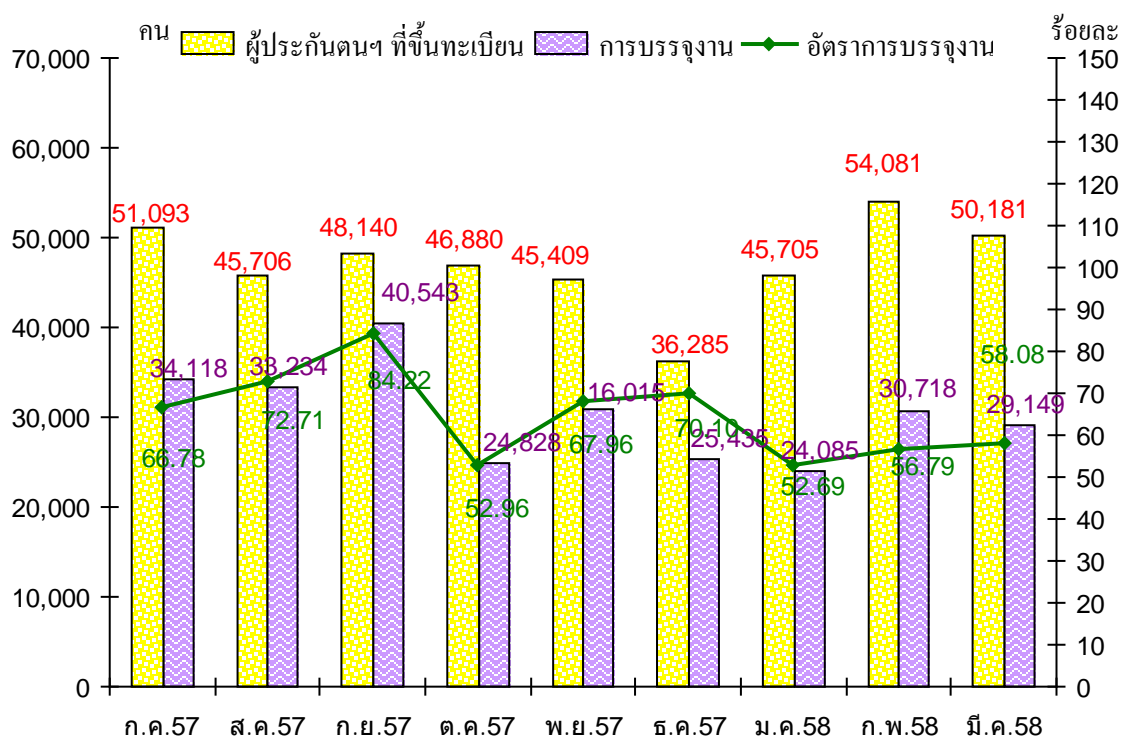


แผนภูมิที่ 6 สาเหตุที่ลาออกจากงาน



2.3 ผู้ประกันตนที่มากขึ้นทะเบียนขอรับประโยชน์ทดแทนกรณีว่างงาน เดือนกุมภาพันธ์ 2558
 ผู้ประกันตนที่มากขึ้นทะเบียนขอรับประโยชน์ทดแทนกรณีว่างงาน เดือนกุมภาพันธ์ 2558
 จำนวน 50,181 คน ได้รับการบรรจุงาน จำนวน 29,149 คน คิดเป็นร้อยละ 58.08

แผนภูมิที่ 7 เปรียบเทียบผู้ประกันตนที่ขึ้นทะเบียนขอรับประโยชน์ทดแทนกรณีว่างงาน
 และการบรรจุงาน ก.ค. 2557 – มี.ค. 2558



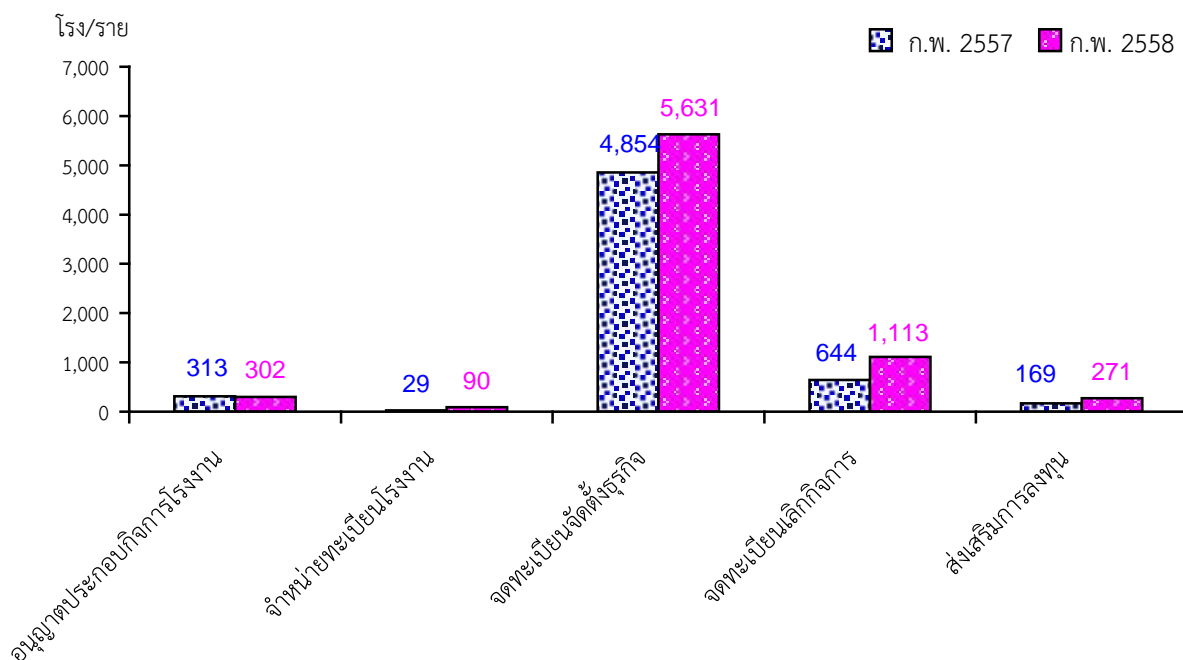
การอนุญาตประกอบกิจการโรงงานอุตสาหกรรม การจดทะเบียนจัดตั้งธุรกิจ การอนุมัติให้การ
 ส่งเสริมการลงทุน และการจดทะเบียนเลิกกิจการ เดือนกุมภาพันธ์ 2557 - 2558

การอนุญาต การอนุมัติเกี่ยวกับการจัดตั้งและการเลิกกิจการ	ก.พ. 2557	ก.พ. 2558
1. การอนุญาตให้ประกอบกิจการโรงงานอุตสาหกรรม (โรง)	313	302
2. การจำหน่ายทะเบียนโรงงาน (เลิกกิจการ) (โรง)	29	90
3. การจดทะเบียนจัดตั้งธุรกิจ (ราย)	4,854	5,631
4. การจดทะเบียนเลิกกิจการ (ราย)	644	1,113
5. การอนุมัติให้การส่งเสริมการลงทุน (ราย)	169	271

ที่มา : กรมโรงงานอุตสาหกรรม กรมพัฒนาธุรกิจการค้า และสำนักงานคณะกรรมการส่งเสริมการลงทุน

หมายเหตุ :

แผนภูมิที่ 8 เปรียบเทียบการอนุญาตประกอบกิจการโรงงานอุตสาหกรรม การจดทะเบียนจัดตั้งธุรกิจ การอนุมัติให้การส่งเสริมการลงทุนและการจดทะเบียนเลิกกิจการ เดือนกุมภาพันธ์ 2557 และ 2558



3. ความต้องการแรงงาน

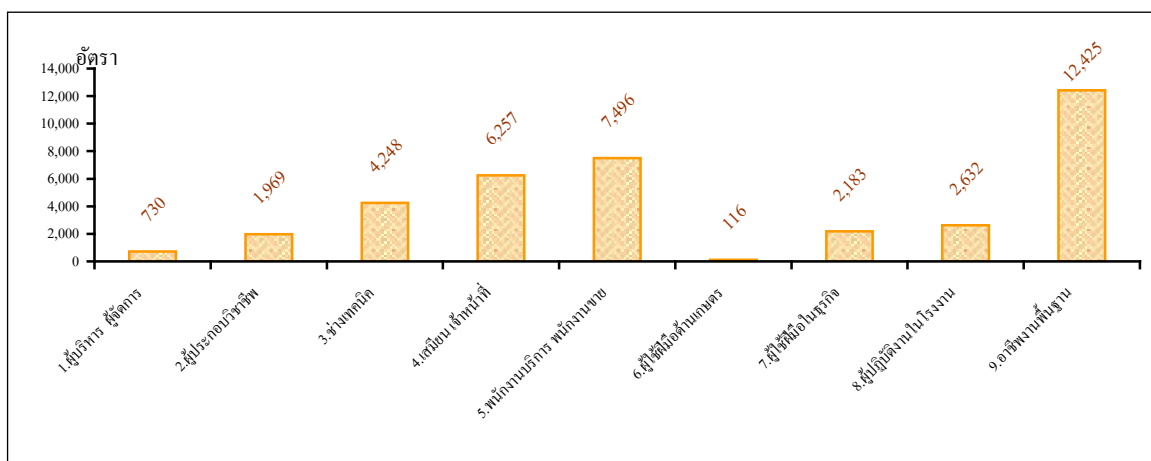
ความต้องการแรงงานเดือนเมษายน 2558 ปรากฏว่ามีสถานประกอบการแจ้งตำแหน่งงานว่างมายังหน่วยงานของกรมการจัดหางาน จำนวน 38,103 อัตรา เป็นชาย จำนวน 5,515 อัตรา หญิง จำนวน 3,444 อัตรา และไม่ระบุ จำนวน 29,144 อัตรา โดยลดลงจากเดือนที่ผ่านมาจำนวน 4,427 อัตรา หรือลดลงร้อยละ 10.40 และเมื่อเปรียบเทียบกับช่วงเดียวกันของปีก่อนพบว่าเพิ่มขึ้นจำนวน 1,999 อัตรา หรือเพิ่มขึ้นร้อยละ 5.53

เมื่อพิจารณาความต้องการแรงงานจำแนกตามประเภทอาชีพ พบว่าอาชีพงานพื้นฐาน (แรงงานด้านการประกอบ แรงงานบรรจุภัณฑ์) มีความต้องการแรงงานมากที่สุด จำนวน 12,425 อัตรา คิดเป็นร้อยละ 32.60 รองลงมาได้แก่ พนักงานบริการ พนักงานขายในร้านค้าและตลาด จำนวน 7,496 อัตรา คิดเป็นร้อยละ 19.67 เสมียน เจ้าหน้าที่ จำนวน 6,257 อัตรา คิดเป็นร้อยละ 16.42

ความต้องการแรงงานจำแนกตามหมวดอาชีพ

หมวดอาชีพ	2558
	เม.ย.
รวม	38,103
1. ผู้บริหาร ผู้จัดการ	730
2. ผู้ประกอบอาชีพด้านต่างๆ	1,969
3.ช่างเทคนิคและผู้ปฏิบัติงานที่เกี่ยวข้อง	4,248
4. เสมียน เจ้าหน้าที่	6,257
5. พนักงานบริการ พนักงานขายในร้านค้าและตลาด	7,496
6. ผู้ปฏิบัติงานฝีมือด้านการเกษตรและประมง	116
7. ผู้ปฏิบัติงานโดยใช้ฝีมือในธุรกิจต่างๆ	2,183
8. ผู้ปฏิบัติงานในโรงงาน ผู้ควบคุมเครื่องจักรฯ	2,632
9. อาชีพงานพื้นฐาน	12,425

แผนภูมิที่ 9 เปรียบเทียบความต้องการแรงงานจำแนกตามหมวดอาชีพ เดือนเมษายน ปี 2558



4. ผลการปฏิบัติงานที่มีผลลัพธ์เป็นจำนวนเงินเดือนมีนาคม 2558

การปฏิบัติงานที่มีผลลัพธ์เป็นจำนวนเงินเดือนมีนาคม 2558 รวมทั้งหมดประมาณ 7,145,978,092 บาท (เจ็ดพันหนึ่งร้อยสี่สิบล้านเก้าแสนเจ็ดหมื่นแปดพันเก้าสิบบาท) โดยจำแนกเป็น

4.1 การให้บริการจัดหางานของกรมการจัดหางาน ในเดือนมีนาคม 2558 บรรจุงานให้กับผู้สมัครงานได้ 33,979 คน สร้างรายได้ให้กับผู้ที่ได้รับการบรรจุงานประมาณ 353,526,367 บาทต่อเดือน (ค่าจ้างเฉลี่ยในพื้นที่แต่ละประเภทอาชีพคูณด้วยจำนวนการบรรจุงานของเดือนนั้น ๆ ซึ่งเป็นข้อมูลจากนายจ้างแจ้งกรมการจัดหางาน)

4.2 ผลการจัดเก็บค่าธรรมเนียมคนต่างด้าว ในเดือนมีนาคม 2558 มีจำนวน 150,451,725 บาท เป็นการจัดเก็บค่าธรรมเนียมในการพิจารณาการทำงานของคนต่างด้าวที่ราชอาณาจักรที่ใช้บริการผ่านระบบ On-line (ข้อมูล ณ วันที่ 27 มีนาคม 2558) โดยจำแนกออกเป็น 2 กลุ่มใหญ่ ได้แก่

กลุ่มช่างฝีมือหรือชำนาญการ	จำนวน	34,942,553	บาท
มาตรา 9 ทั่วไป	จำนวน	28,981,110	บาท
มาตรา 12 ส่งเสริมการลงทุน	จำนวน	5,961,443	บาท
กลุ่มที่มีใช้ช่างฝีมือหรือชำนาญการ	จำนวน	115,509,172	บาท
มาตรา 9 พิสูจน์สัญชาติ	จำนวน	73,620,452	บาท
มาตรา 9 นำเข้า	จำนวน	34,564,100	บาท
มาตรา 13 ชนกลุ่มน้อย	จำนวน	6,937,370	บาท
มาตรา 13 มติ ครม.	จำนวน	387,250	บาท

4.3 รายได้จากการไปทำงานต่างประเทศของแรงงานไทย เดือนมีนาคม 2558 มีจำนวนประมาณ 6,642,000,000 บาท

แผนภูมิที่ 10 ผลการปฏิบัติงานที่มีผลลัพธ์เป็นจำนวนเงิน เดือนมีนาคม 2558

