

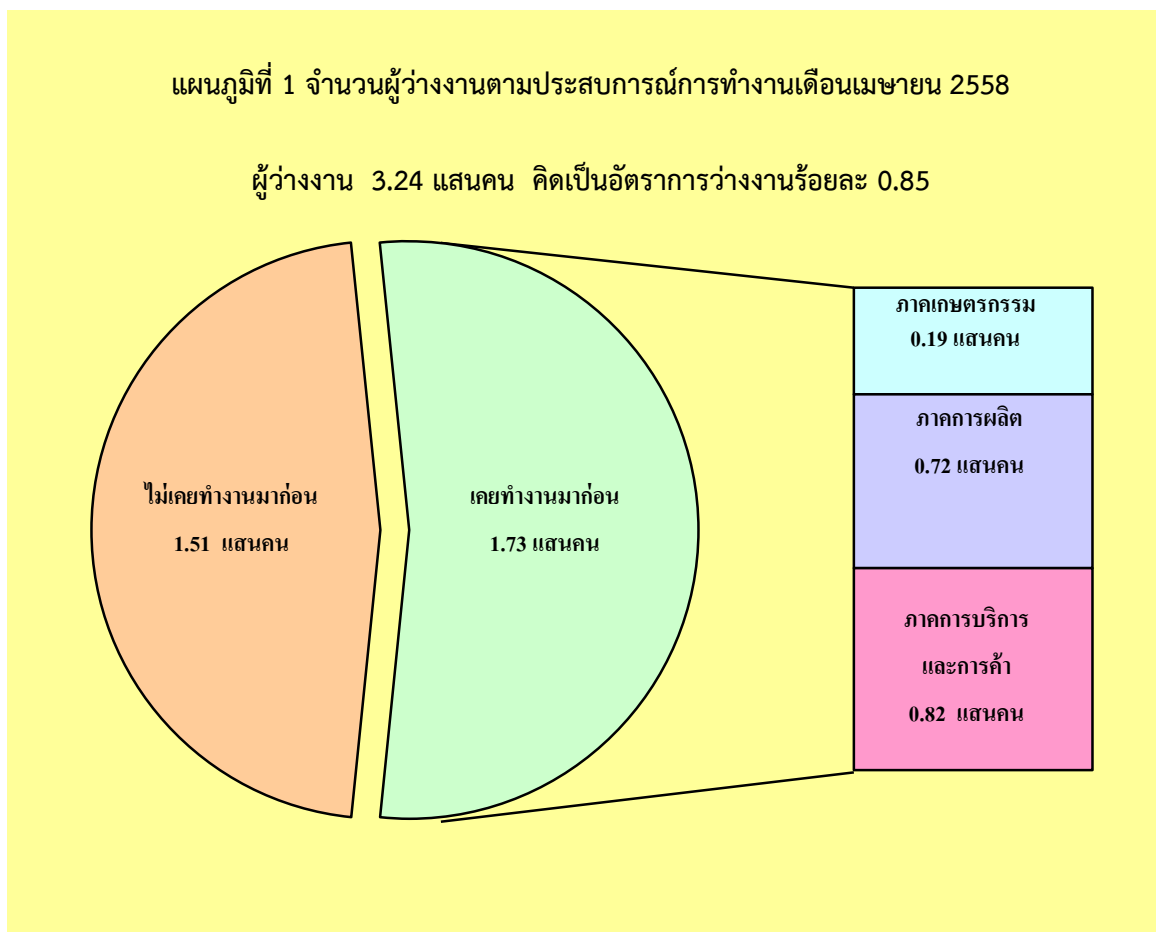
สถานการณ์การว่างงาน การเลิกจ้างและความต้องการแรงงาน
(พฤษภาคม 2558)

1. สถานการณ์การว่างงาน

1.1 ผลการสำรวจของสำนักงานสถิติแห่งชาติ

จากข้อมูลของสำนักงานสถิติแห่งชาติที่ทำการสำรวจในเดือนเมษายน 2558 ปรากฏว่ามีกำลังแรงงานประมาณ 38.28 ล้านคน เป็นผู้มีงานทำ 37.53 ล้านคน ผู้ว่างงานจำนวน 3.24 แสนคน (คิดเป็นอัตราการว่างงานร้อยละ 0.85) และผู้รอฤดูกาล 4.30 แสนคน

เมื่อพิจารณาผู้ว่างงานจากประสบการณ์การทำงาน พบว่าเป็นผู้ที่ไม่เคยทำงานมาก่อน 1.51 แสนคน และเคยทำงานมาก่อน 1.73 แสนคน ในจำนวนผู้ที่เคยทำงานมาก่อน เคยทำงานอยู่ในภาคการบริการและการค้า มากที่สุดจำนวน 0.82 แสนคน รองลงมาอยู่ในภาคการผลิต จำนวน 0.72 แสนคน และภาคเกษตรกรรมน้อยที่สุด จำนวน 0.19 แสนคน



1.2 สถิติอัตราการว่างงานรายเดือน ปี 2555-2558

เมื่อพิจารณาสถิติอัตราการว่างงานรายเดือนเปรียบเทียบกับปี พ.ศ. 2555-2558 จะเห็นได้ว่าในช่วงต้นปี อัตราการว่างงานจะสูงที่สุดและปรับตัวลดลงต่ำสุดในช่วงปลายปี เนื่องจากโครงสร้างการมีงานทำของแรงงานยังอยู่ในภาคเกษตรกรรม ซึ่งช่วงต้นปีเป็นช่วงนอกฤดูการเกษตร ทำให้มีผู้ว่างงานจากภาคเกษตรเพิ่มขึ้น ส่วนช่วงปลายปีอัตราการว่างงานลดลงเนื่องจากเป็นช่วงฤดูการเก็บเกี่ยวผลผลิตในภาคเกษตรกรรม และสถานประกอบการจะเร่งผลิตสินค้าและบริการเพื่อจำหน่ายให้ทันในช่วงเทศกาลคริสต์มาสและเทศกาลปีใหม่ทำให้มีการจ้างงานเพิ่มมากขึ้น จำนวนผู้ว่างงานจึงลดต่ำกว่าช่วงต้นปีและกลางปี

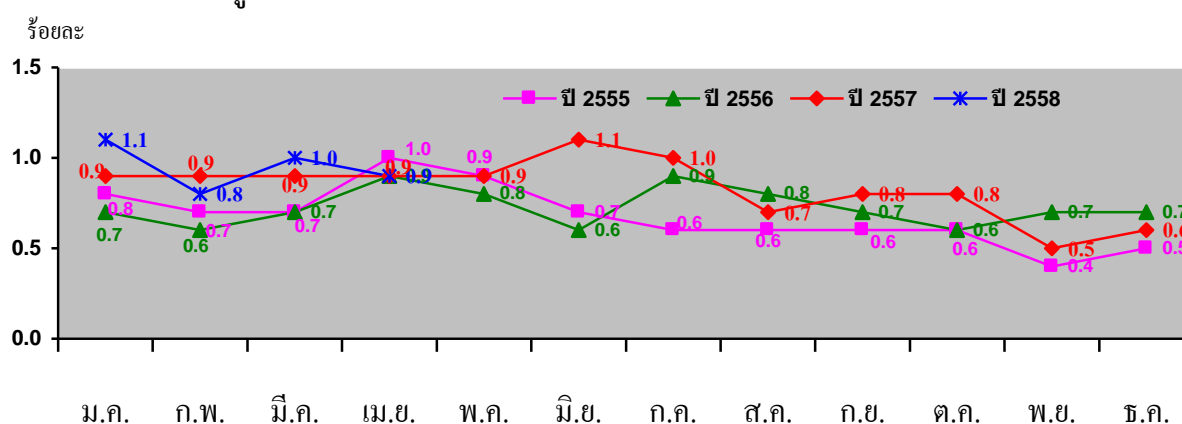
สำหรับผู้ว่างงานในเดือนเมษายน 2558 มีผู้ว่างงานจำนวน 3.24 แสนคน หรือคิดเป็นอัตราการว่างงานร้อยละ 0.85 เมื่อเปรียบเทียบกับช่วงเดียวกันของปีก่อนจำนวนผู้ว่างงานลดลง 2.0 หมื่นคน คิดเป็นร้อยละ 5.87 ส่วนอัตราการว่างงานลดลง ร้อยละ 0.05 (จากร้อยละ 0.90 เป็นร้อยละ 0.85)

จำนวนและอัตราการว่างงานรายเดือน เปรียบเทียบปี พ.ศ. 2555 - 2558

หน่วย:แสนคน/อัตราร้อยละ

ปี		ม.ค.	ก.พ.	มี.ค.	เม.ย.	พ.ค.	มิ.ย.	ก.ค.	ส.ค.	ก.ย.	ต.ค.	พ.ย.	ธ.ค.	เฉลี่ยทั้งปี
2555	แสนคน	3.1	2.6	2.9	3.8	3.6	2.7	2.3	2.2	2.5	2.2	1.6	1.9	2.6
	ร้อยละ	0.8	0.7	0.7	1.0	0.9	0.7	0.6	0.6	0.6	0.6	0.4	0.5	0.7
2556	แสนคน	2.8	2.4	2.8	3.3	3.0	2.3	3.6	3.2	2.7	2.4	2.7	2.6	2.8
	ร้อยละ	0.7	0.6	0.7	0.9	0.8	0.6	0.9	0.8	0.7	0.6	0.7	0.7	0.7
2557	แสนคน	3.6	3.3	3.4	3.4	3.6	4.5	3.8	2.9	3.1	2.9	2.1	2.2	3.2
	ร้อยละ	0.9	0.9	0.9	0.9	0.9	1.1	1.0	0.7	0.8	0.8	0.5	0.6	0.8
2558	แสนคน	4.0	3.2	3.8	3.2									
	ร้อยละ	1.1	0.8	1.0	0.9									

แผนภูมิที่ 2 อัตราการว่างงานรายเดือน เปรียบเทียบปี พ.ศ. 2555 - 2558



1.3 แนวโน้มการว่างงานเดือนมิถุนายน 2558

กรมการจัดหางานได้นำข้อมูลที่เกี่ยวข้องมาทำการวิเคราะห์ในเชิงสถิติแล้วเห็นว่าในเดือนมิถุนายน 2558 จะมีผู้ว่างงานประมาณ 280,000 คน คิดเป็นอัตราการว่างงานร้อยละ 0.7 ของกำลังแรงงาน ซึ่งจำนวนผู้ว่างงานจะลดลงจากเดือนก่อนหน้า 7.0 หมื่นคน อัตราการว่างงานลดลง ร้อยละ 0.2 (จากร้อยละ 0.9 เป็นร้อยละ 0.7) ในจำนวนผู้ว่างงานนี้เป็นผู้ที่ไม่เคยทำงานมาก่อน 1.56 แสนคน และผู้ที่เคยทำงานมาก่อน 1.24 แสนคน โดยทำงานอยู่ในภาคบริการและการค้ามากที่สุดจำนวน 5.59 หมื่นคน รองลงมาอยู่ในการผลิตจำนวน 3.91 หมื่นคน และภาคเกษตรกรรม 2.88 หมื่นคน ตามลำดับ

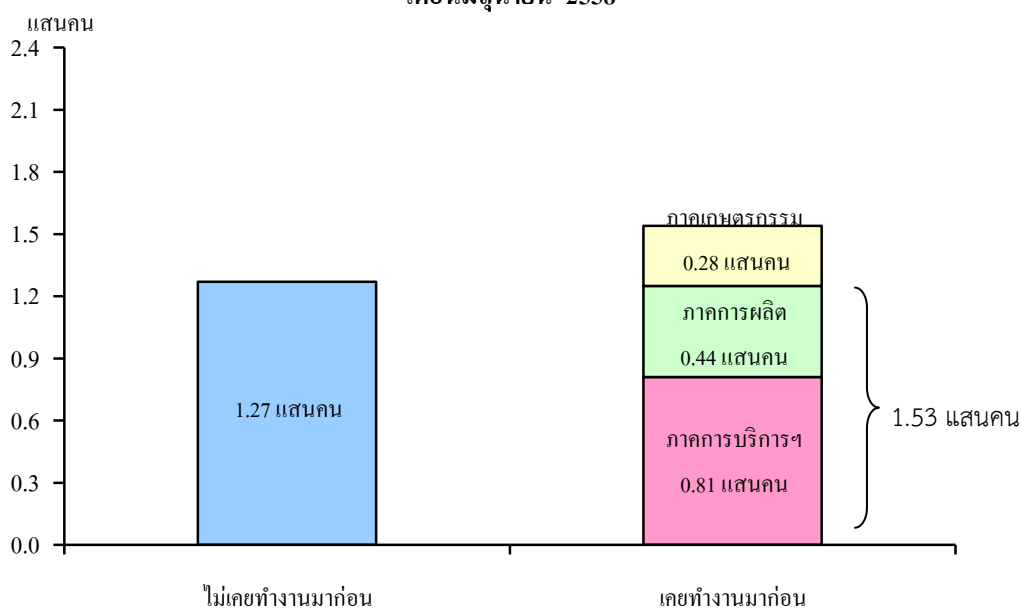
จำนวนและอัตราการว่างงานตามประมาณการของกรมการจัดหางาน

หน่วย : แสนคน/อัตราร้อยละ

ปี		ม.ค.	ก.พ.	มี.ค.	เม.ย.	พ.ค.	มิ.ย.	ก.ค.	ส.ค.	ก.ย.	ต.ค.	พ.ย.	ธ.ค.
2557	จำนวน	3.3	2.6	3.5	4.3	3.2	2.6	4.0	3.5	3.1	2.8	3.0	2.5
	ร้อยละ	0.9	0.6	0.9	1.1	0.8	0.7	1.0	0.9	0.8	0.7	0.8	0.7
	ส่วนต่างจากเดือนก่อน (แสนคน)	+1.3	-0.7	+0.9	+0.8	-1.1	-0.6	1.4	-0.5	-0.4	-0.3	+0.2	-0.5
2558	จำนวน	3.2	2.9	3.5	3.6	3.5	2.8						
	ร้อยละ	0.8	0.7	0.9	0.9	0.9	0.7						
	ส่วนต่างจากเดือนก่อน (แสนคน)	+0.7	-0.3	+0.6	+0.1	+0.1	-0.7						

แผนภูมิที่ 3 ประมาณการผู้ว่างงานตามประเภทการทำงาน

เดือนมิถุนายน 2558



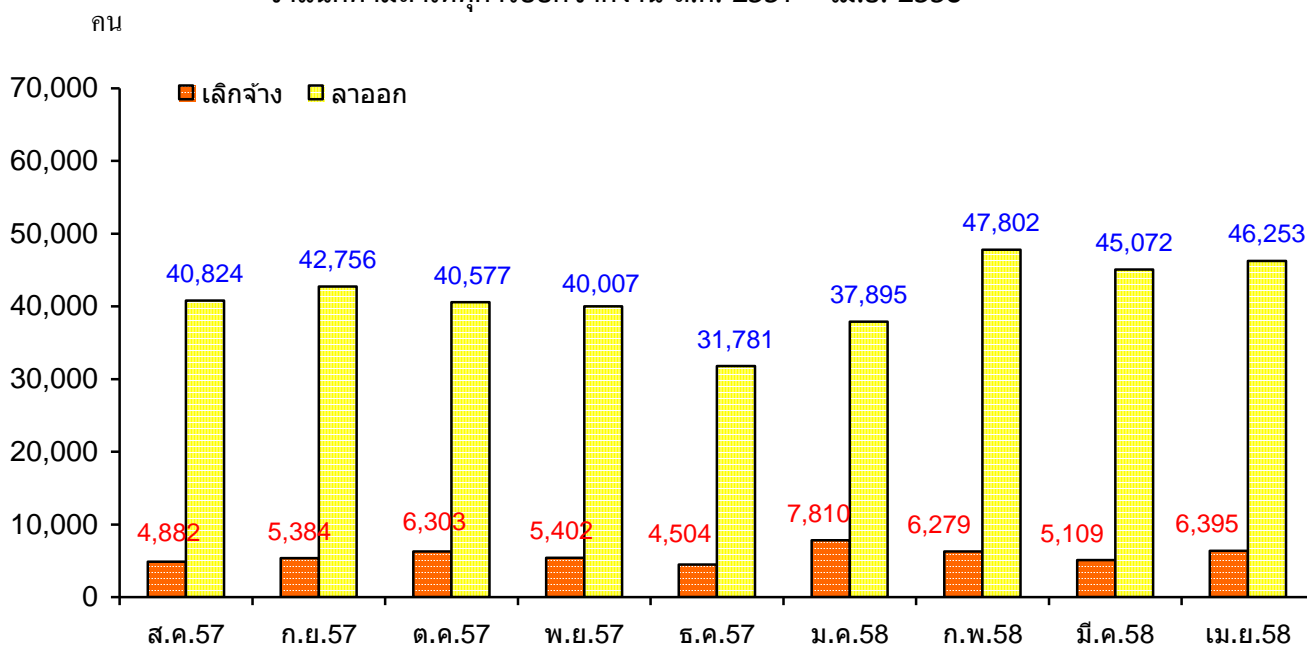
2. สถานการณ์การเลิกจ้าง

2.1 สถิติผู้ประกันตนที่มากขึ้นทะเบียนขอรับประโยชน์ทดแทนกรณีว่างงานเดือนเมษายน 2558 มีจำนวน 52,648 คน เมื่อเปรียบเทียบกับช่วงเดียวกันของปีก่อน พบว่าเพิ่มขึ้น จำนวน 1,137 คน หรือเพิ่มขึ้นร้อยละ 2.20 โดยผู้ถูกเลิกจ้างลดลง จำนวน 109 คน หรือลดลงร้อยละ 1.67 และผู้ที่ลาออกเพิ่มขึ้น จำนวน 1,246 คน หรือเพิ่มขึ้นร้อยละ 2.76

ผู้ประกันตนที่ขึ้นทะเบียนขอรับประโยชน์ทดแทนกรณีว่างงาน จำแนกตามสาเหตุการออกจากงาน
ปี 2557- 2558

ปี	สาเหตุ	คน												
		ม.ค.	ก.พ.	มี.ค.	เม.ย.	พ.ค.	มิ.ย.	ก.ค.	ส.ค.	ก.ย.	ต.ค.	พ.ย.	ธ.ค.	รวม
2557	เลิกจ้าง	6,532	5,811	5,154	6,504	5,080	5,771	5,702	4,882	5,384	6,303	5,402	4,504	67,029
	ลาออก	33,878	42,460	42,059	45,007	47,031	56,219	45,391	40,824	42,756	40,577	40,007	31,781	507,990
	รวม	40,410	48,271	47,213	51,511	52,111	61,990	51,093	45,706	48,140	46,880	45,409	36,285	575,019
2558	เลิกจ้าง	7,810	6,279	5,109	6,395									
	ลาออก	37,895	47,802	45,072	46,253									
	รวม	45,705	54,081	50,181	52,648									

แผนภูมิที่ 4 ผู้ประกันตนที่ขึ้นทะเบียนขอรับประโยชน์ทดแทนกรณีว่างงาน
จำแนกตามสาเหตุการออกจากงาน ส.ค. 2557 – เม.ย. 2558



2.2 สาเหตุการเลิกจ้างและการลาออกจากงาน

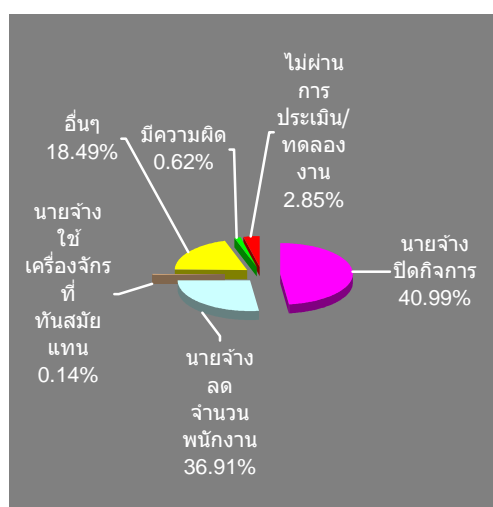
เมื่อพิจารณาผู้ประกันตนที่ถูกเลิกจ้าง สาเหตุเนื่องมาจากนายจ้างปิดกิจการ มากที่สุด คิดเป็นร้อยละ 40.99 รองลงมาได้แก่ นายจ้างลดจำนวนพนักงาน คิดเป็นร้อยละ 36.91 สาเหตุอื่นๆ เช่น สุขภาพไม่ดี หยุดกิจการชั่วคราว คิดเป็นร้อยละ 18.49 ไม่ผ่านการประเมิน/ทดลองงาน คิดเป็นร้อยละ 2.85 มีความผิด คิดเป็นร้อยละ 0.62 นายจ้างใช้เครื่องจักรที่ทันสมัย คิดเป็นร้อยละ 0.14

สำหรับผู้ที่ไม่ลาออกจากงาน สาเหตุเนื่องมาจากต้องการเปลี่ยนงานมากที่สุด คิดเป็นร้อยละ 84.49 รองลงมาได้แก่ สาเหตุอื่นๆ เช่น ประกอบธุรกิจส่วนตัว ประกอบอาชีพอิสระ ค้าขาย ทำไร่/ทำนา ดูแลคนในครอบครัว คิดเป็นร้อยละ 5.68 ต้องการพักผ่อน คิดเป็นร้อยละ 4.79 สิ้นสุดโครงการ/หมดสัญญาจ้าง คิดเป็นร้อยละ 4.88 และเกษียณอายุ คิดเป็นร้อยละ 0.06 และไม่ระบุ ร้อยละ 0.10

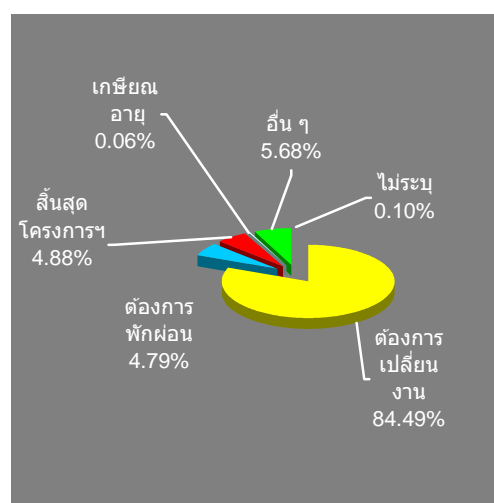
ผู้ประกันตนที่ขึ้นทะเบียนขอรับประโยชน์ทดแทน จำแนกตามสาเหตุการออกจากงาน

สาเหตุที่ถูกเลิกจ้าง	เม.ย. 58		สาเหตุที่ลาออกจากงาน	เม.ย. 58	
	จำนวน	ร้อยละ		จำนวน	ร้อยละ
นายจ้างปิดกิจการ	2,621	40.99	ต้องการเปลี่ยนงาน	39,079	84.49
นายจ้างลดจำนวนพนักงาน	2,360	36.91	ต้องการพักผ่อน	2,216	4.79
ไม่ผ่านการประเมิน/ทดลองงาน	182	2.85	สิ้นสุดโครงการ/หมดสัญญาจ้าง	2,257	4.88
มีความผิด	40	0.62	เกษียณอายุ	28	0.06
นายจ้างใช้เครื่องจักรที่ทันสมัยแทน	9	0.14	ไม่ระบุ	46	0.10
อื่น ๆ /ไม่ระบุ	1,183	18.49	อื่น ๆ	2,627	5.68
รวม	6,395	100.00	รวม	46,253	100.00

แผนภูมิที่ 5 สาเหตุที่ถูกเลิกจ้าง



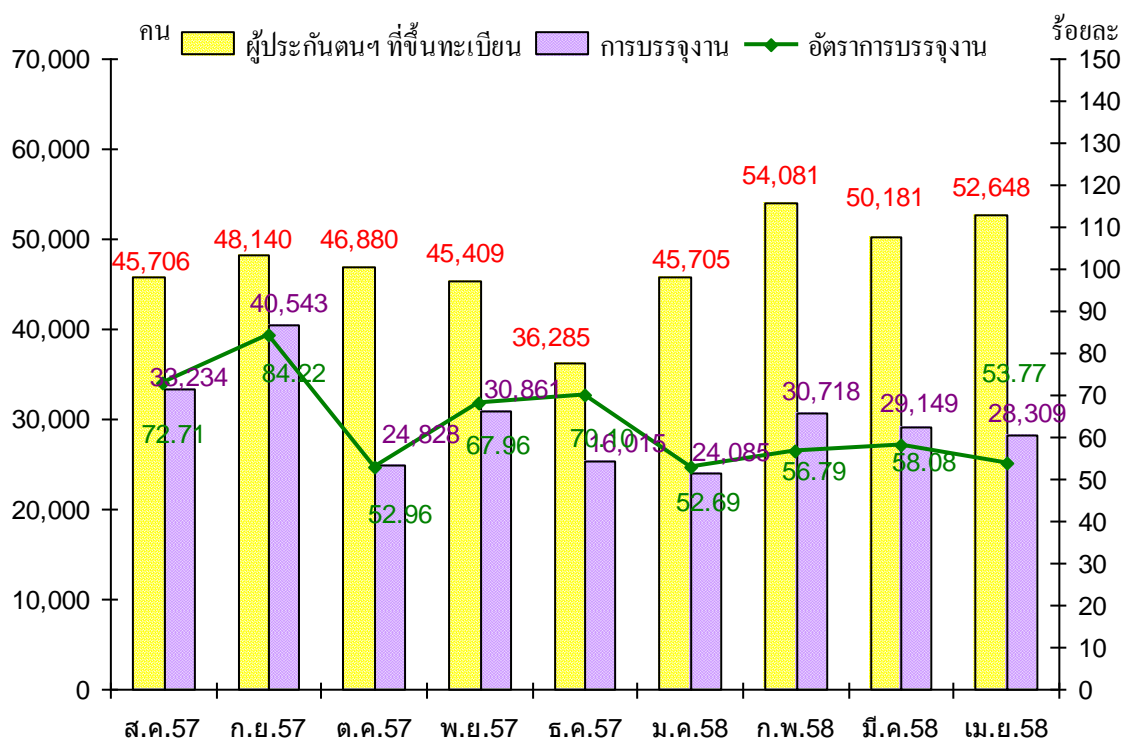
แผนภูมิที่ 6 สาเหตุที่ลาออกจากงาน



2.3 ผู้ประกันตนที่มาขึ้นทะเบียนขอรับประโยชน์ทดแทนกรณีว่างงาน เดือนเมษายน 2558

ผู้ประกันตนที่มาขึ้นทะเบียนขอรับประโยชน์ทดแทนกรณีว่างงาน เดือนเมษายน 2558 จำนวน 52,648 คน ได้รับการบรรจุงาน จำนวน 28,309 คน คิดเป็นร้อยละ 53.77

แผนภูมิที่ 7 เปรียบเทียบผู้ประกันตนที่ขึ้นทะเบียนขอรับประโยชน์ทดแทนกรณีว่างงาน และการบรรจุงาน ส.ค. 2557 – เม.ย. 2558



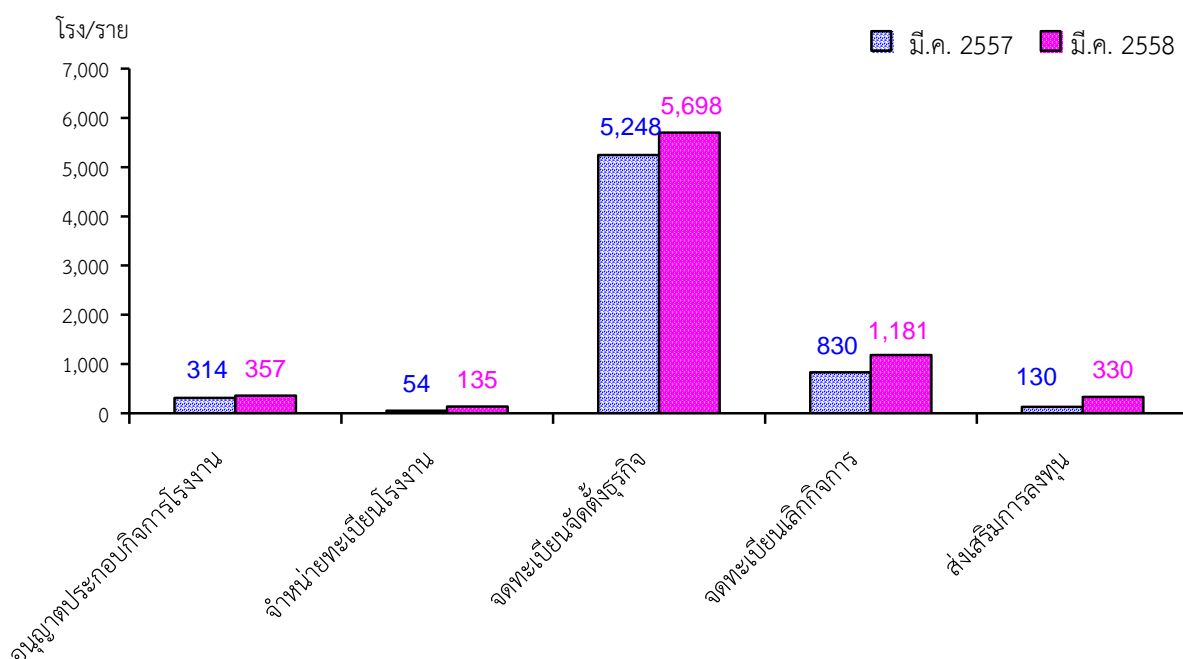
การอนุญาตประกอบกิจการโรงงานอุตสาหกรรม การจดทะเบียนจัดตั้งธุรกิจ การอนุมัติให้การส่งเสริมการลงทุน และการจดทะเบียนเลิกกิจการ เดือนมีนาคม 2557 - 2558

การอนุญาต การอนุมัติเกี่ยวกับการจัดตั้งและการเลิกกิจการ	มี.ค. 2557	มี.ค. 2558
1. การอนุญาตให้ประกอบกิจการโรงงานอุตสาหกรรม (โรง)	314	357
2. การจำหน่ายทะเบียนโรงงาน (เลิกกิจการ) (โรง)	54	135
3. การจดทะเบียนจัดตั้งธุรกิจ (ราย)	5,248	5,698
4. การจดทะเบียนเลิกกิจการ (ราย)	830	1,181
5. การอนุมัติให้การส่งเสริมการลงทุน (ราย)	130	330

ที่มา : กรมโรงงานอุตสาหกรรม กรมพัฒนาธุรกิจการค้า และสำนักงานคณะกรรมการส่งเสริมการลงทุน

หมายเหตุ :

แผนภูมิที่ 8 เปรียบเทียบการอนุญาตประกอบกิจการโรงงานอุตสาหกรรม การจดทะเบียนจัดตั้งธุรกิจ การอนุมัติให้การส่งเสริมการลงทุนและการจดทะเบียนเลิกกิจการ เดือนมีนาคม 2557 และ 2558



3. ความต้องการแรงงาน

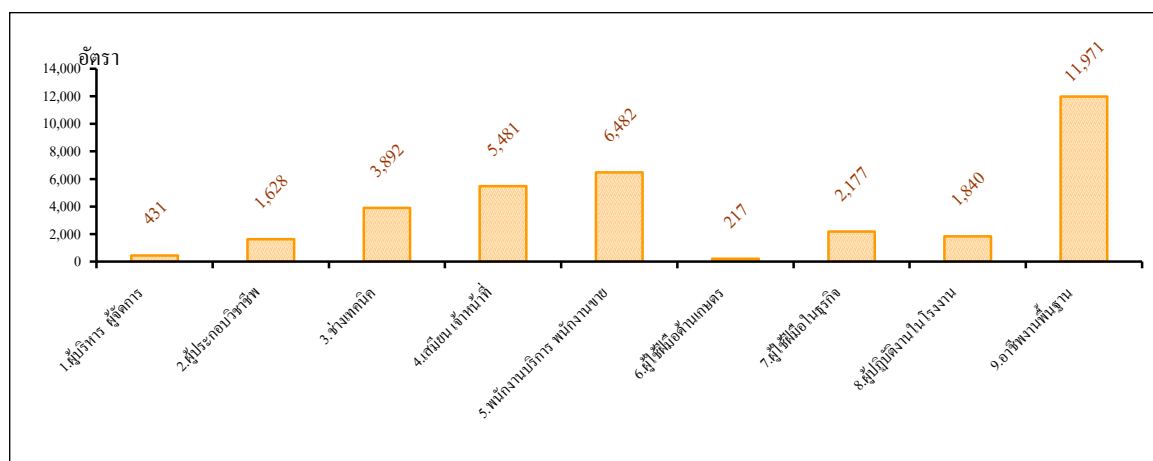
ความต้องการแรงงานเดือนพฤษภาคม 2558 ปรากฏว่ามีสถานประกอบการแจ้งตำแหน่งงานว่างมายังหน่วยงานของกรมการจัดหางาน จำนวน 34,148 อัตรา เป็นชาย จำนวน 4,613 อัตรา หญิง จำนวน 2,882 อัตรา และไม่ระบุ จำนวน 26,653 อัตรา โดยลดลงจากเดือนที่ผ่านมาจำนวน 3,955 อัตรา หรือลดลงร้อยละ 10.37 และเมื่อเปรียบเทียบกับช่วงเดียวกันของปีก่อนพบว่าลดลงจำนวน 8,684 อัตรา หรือลดลงร้อยละ 24.57

เมื่อพิจารณาความต้องการแรงงานจำแนกตามประเภทอาชีพ พบว่าอาชีพงานพื้นฐาน (แรงงานด้านการประกอบ แรงงานบรรจุภัณฑ์) มีความต้องการแรงงานมากที่สุด จำนวน 11,971 อัตรา คิดเป็นร้อยละ 35.05 รองลงมาได้แก่ พนักงานบริการ พนักงานขายในร้านค้าและตลาด จำนวน 6,482 อัตรา คิดเป็นร้อยละ 18.98 เสมียน เจ้าหน้าที่ จำนวน 5,481 อัตรา คิดเป็นร้อยละ 16.05

ความต้องการแรงงานจำแนกตามหมวดอาชีพ

หมวดอาชีพ	2558
	พ.ค.
รวม	34,148
1. ผู้บริหาร ผู้จัดการ	431
2. ผู้ประกอบอาชีพด้านต่างๆ	1,628
3.ช่างเทคนิคและผู้ปฏิบัติงานที่เกี่ยวข้อง	3,892
4. เสมียน เจ้าหน้าที่	5,481
5. พนักงานบริการ พนักงานขายในร้านค้าและตลาด	6,482
6. ผู้ปฏิบัติงานฝีมือด้านการเกษตรและประมง	217
7. ผู้ปฏิบัติงานโดยใช้ฝีมือในธุรกิจต่างๆ	2,177
8. ผู้ปฏิบัติงานในโรงงาน ผู้ควบคุมเครื่องจักรฯ	1,840
9. อาชีพงานพื้นฐาน	11,971

แผนภูมิที่ 9 เปรียบเทียบความต้องการแรงงานจำแนกตามหมวดอาชีพ เดือนพฤษภาคม ปี 2558



4. ผลการปฏิบัติงานที่มีผลลัพธ์เป็นจำนวนเงินเดือนเมษายน 2558

การปฏิบัติงานที่มีผลลัพธ์เป็นจำนวนเงินเดือนเมษายน 2558 รวมทั้งหมดประมาณ 6,973,620,108 บาท (หกพันเก้าร้อยเจ็ดสิบล้านหกแสนสองหมื่นหนึ่งร้อยแปดบาท) โดยจำแนกเป็น

4.1 การให้บริการจัดหางานของกรมการจัดหางาน ในเดือนเมษายน 2558 บรรจุงานให้กับผู้สมัครงานได้ 31,241 คน สร้างรายได้ให้กับผู้ที่ได้รับการบรรจุงานประมาณ 337,802,200 บาทต่อเดือน (ค่าจ้างเฉลี่ยในพื้นที่แต่ละประเภทอาชีพคูณด้วยจำนวนการบรรจุงานของเดือนนั้น ๆ ซึ่งเป็นข้อมูลจากนายจ้างแจ้งกรมการจัดหางาน)

4.2 ผลการจัดเก็บค่าธรรมเนียมคนต่างด้าว ในเดือนเมษายน 2558 มีจำนวน 255,817,908 บาท เป็นการจัดเก็บค่าธรรมเนียมในการพิจารณาการทำงานของคนต่างด้าวที่ราชอาณาจักรที่ใช้บริการผ่านระบบ On-line (ข้อมูล ณ วันที่ 29 เมษายน 2558) โดยจำแนกออกเป็น 2 กลุ่มใหญ่ ได้แก่

กลุ่มช่างฝีมือหรือชำนาญการ	จำนวน	31,589,223	บาท
มาตรา 9 ทั่วไป	จำนวน	25,647,221	บาท
มาตรา 12 ส่งเสริมการลงทุน	จำนวน	5,942,002	บาท
กลุ่มที่มีใช้ช่างฝีมือหรือชำนาญการ	จำนวน	224,228,685	บาท
มาตรา 9 พิสูจน์สัญชาติ	จำนวน	68,770,549	บาท
มาตรา 9 นำเข้า	จำนวน	33,354,200	บาท
มาตรา 13 ชนกลุ่มน้อย	จำนวน	4,463,355	บาท
มาตรา 13 มติ ครม.	จำนวน	117,640,581	บาท

4.3 รายได้จากการไปทำงานต่างประเทศของแรงงานไทย เดือนเมษายน 2558 มีจำนวนประมาณ 6,380,000,000 บาท

แผนภูมิที่ 10 ผลการปฏิบัติงานที่มีผลลัพธ์เป็นจำนวนเงิน เดือนเมษายน 2558

