

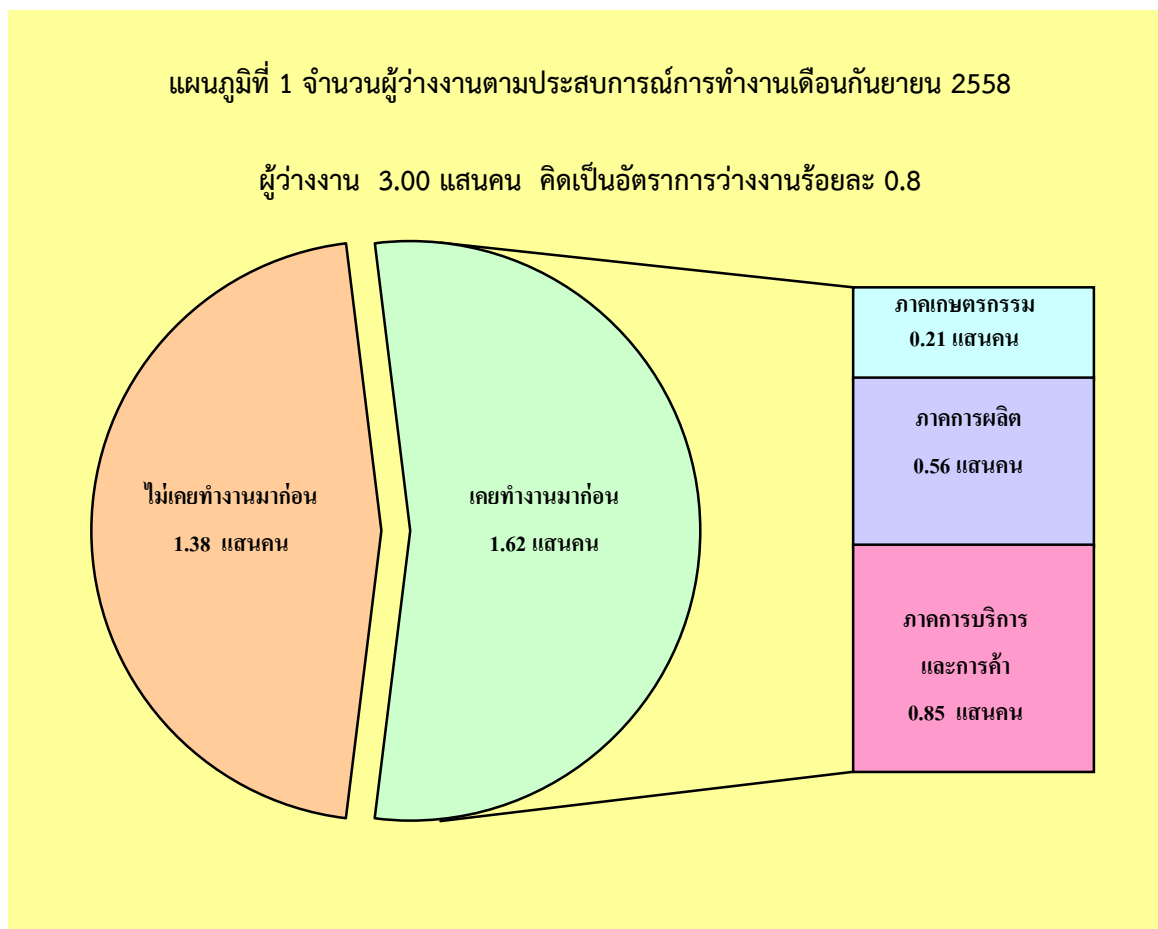
สถานการณ์การว่างงาน การเลิกจ้างและความต้องการแรงงาน
(ตุลาคม 2558)

1. สถานการณ์การว่างงาน

1.1 ผลการสำรวจของสำนักงานสถิติแห่งชาติ

จากข้อมูลของสำนักงานสถิติแห่งชาติที่ทำการสำรวจในเดือนกันยายน 2558 ปรากฏว่ามีกำลังแรงงานประมาณ 38.65 ล้านคน เป็นผู้มีงานทำ 38.32 ล้านคน ผู้ว่างงานจำนวน 3.00 แสนคน (คิดเป็นอัตราการว่างงานร้อยละ 0.8) และผู้รอฤดูกาล 0.31 แสนคน

เมื่อพิจารณาผู้ว่างงานจากประสบการณ์การทำงาน พบว่าเป็นผู้ที่ไม่เคยทำงานมาก่อน 1.38 แสนคน และเคยทำงานมาก่อน 1.62 แสนคน ในจำนวนผู้ที่เคยทำงานมาก่อน เคยทำงานอยู่ในภาคการบริการและการค้า มากที่สุดจำนวน 0.85 แสนคน รองลงมาอยู่ในภาคการผลิต จำนวน 0.56 แสนคน และภาคเกษตรกรรมน้อยที่สุด จำนวน 0.21 แสนคน



1.2 สถิติอัตราการว่างงานรายเดือน ปี 2555-2558

เมื่อพิจารณาสถิติอัตราการว่างงานรายเดือนเปรียบเทียบกับปี พ.ศ. 2555-2558 จะเห็นได้ว่าในช่วงต้นปี อัตราการว่างงานจะสูงที่สุดและปรับตัวลดลงต่ำสุดในช่วงปลายปี เนื่องจากโครงสร้างการมีงานทำของแรงงานยังอยู่ในภาคเกษตรกรรม ซึ่งช่วงต้นปีเป็นช่วงนอกฤดูการเกษตร ทำให้มีผู้ว่างงานจากภาคเกษตรเพิ่มขึ้น ส่วนช่วงปลายปีอัตราการว่างงานลดลงเนื่องจากเป็นช่วงฤดูการเก็บเกี่ยวผลผลิตในภาคเกษตรกรรม และสถานประกอบการจะเร่งผลิตสินค้าและบริการเพื่อจำหน่ายให้ทันในช่วงเทศกาลคริสต์มาสและเทศกาลปีใหม่ทำให้มีการจ้างงานเพิ่มมากขึ้น จำนวนผู้ว่างงานจึงลดต่ำลงกว่าช่วงต้นปีและกลางปี

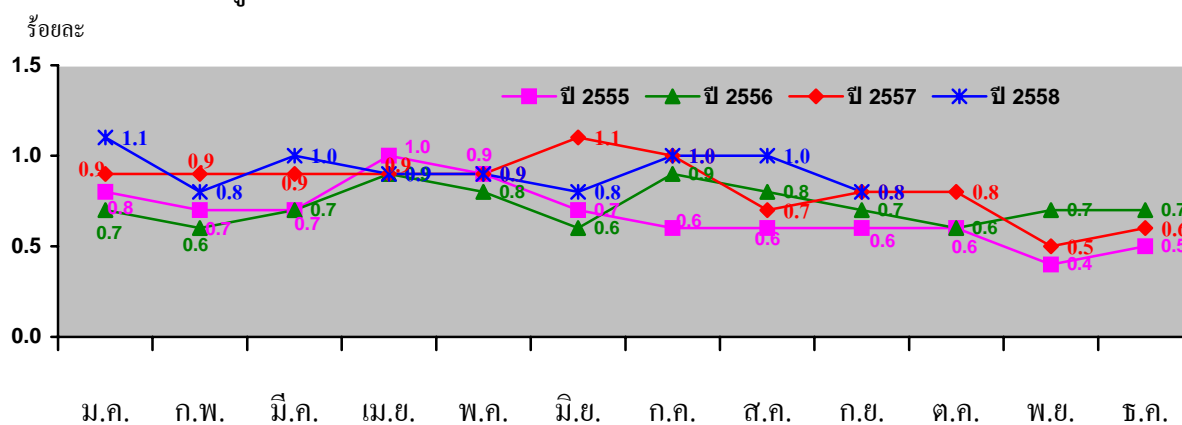
สำหรับผู้ว่างงานในเดือนกันยายน 2558 มีผู้ว่างงานจำนวน 3.00 แสนคน หรือคิดเป็นอัตราการว่างงานร้อยละ 0.8 เมื่อเปรียบเทียบกับช่วงเดียวกันของปีก่อนจำนวนผู้ว่างงานลดลง 1.04 หมื่นคน คิดเป็นร้อยละ 3.35 อัตราการว่างงานร้อยละ 0.78 ลดลงร้อยละ 0.02 (จากร้อยละ 0.80 เป็นร้อยละ 0.78)

จำนวนและอัตราการว่างงานรายเดือน เปรียบเทียบปี พ.ศ. 2555 - 2558

หน่วย:แสนคน/อัตราร้อยละ

ปี		ม.ค.	ก.พ.	มี.ค.	เม.ย.	พ.ค.	มิ.ย.	ก.ค.	ส.ค.	ก.ย.	ต.ค.	พ.ย.	ธ.ค.	เฉลี่ยทั้งปี
2555	แสนคน	3.1	2.6	2.9	3.8	3.6	2.7	2.3	2.2	2.5	2.2	1.6	1.9	2.6
	ร้อยละ	0.8	0.7	0.7	1.0	0.9	0.7	0.6	0.6	0.6	0.6	0.4	0.5	0.7
2556	แสนคน	2.8	2.4	2.8	3.3	3.0	2.3	3.6	3.2	2.7	2.4	2.7	2.6	2.8
	ร้อยละ	0.7	0.6	0.7	0.9	0.8	0.6	0.9	0.8	0.7	0.6	0.7	0.7	0.7
2557	แสนคน	3.6	3.3	3.4	3.4	3.6	4.5	3.8	2.9	3.1	2.9	2.1	2.2	3.2
	ร้อยละ	0.9	0.9	0.9	0.9	0.9	1.1	1.0	0.7	0.8	0.8	0.5	0.6	0.8
2558	แสนคน	4.0	3.2	3.8	3.2	3.5	3.2	3.9	3.8	3.0				
	ร้อยละ	1.1	0.8	1.0	0.9	0.9	0.8	1.0	1.0	0.8				

แผนภูมิที่ 2 อัตราการว่างงานรายเดือน เปรียบเทียบปี พ.ศ. 2555 - 2558



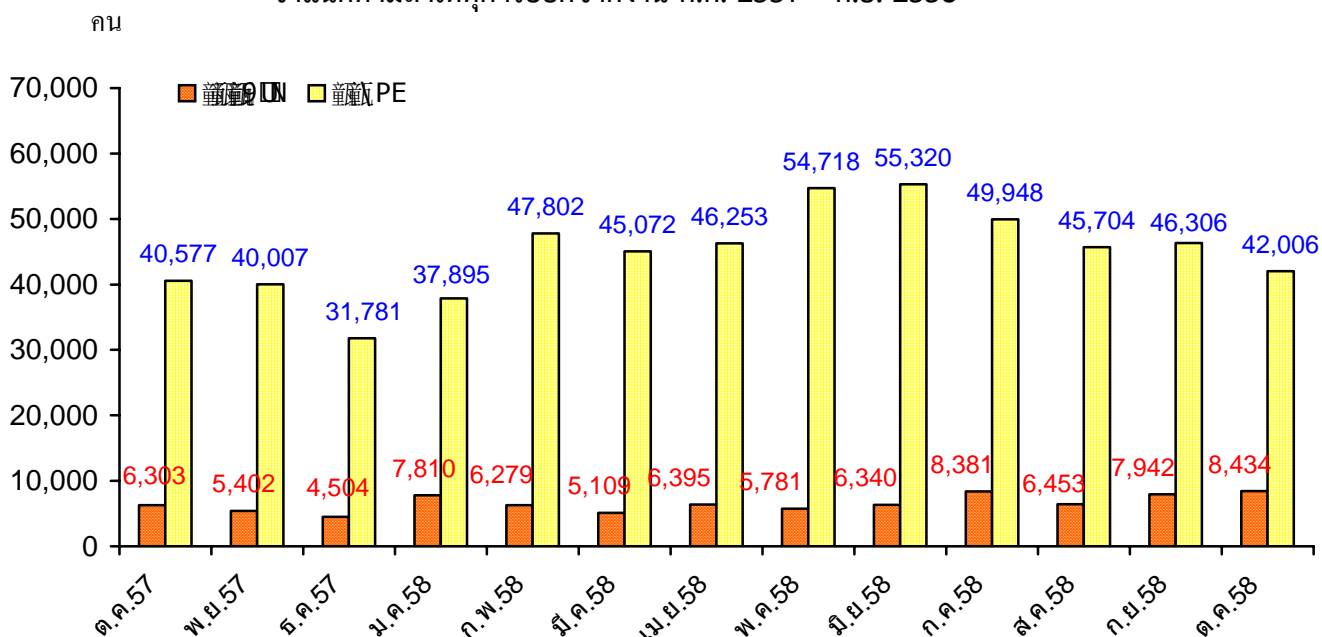
2. สถานการณ์การเลิกจ้าง

2.1 สถิติผู้ประกันตนที่มากขึ้นทะเบียนขอรับประโยชน์ทดแทนกรณีว่างงานเดือนตุลาคม 2558 มีจำนวน 50,440 คน เมื่อเปรียบเทียบกับช่วงเดียวกันของปีก่อน พบว่าเพิ่มขึ้น จำนวน 3,560 คน หรือเพิ่มขึ้นร้อยละ 7.59 โดยผู้ถูกเลิกจ้างเพิ่มขึ้น จำนวน 2,131 คน หรือเพิ่มขึ้นร้อยละ 33.81 และผู้ที่ลาออกเพิ่มขึ้น จำนวน 1,429 คน หรือเพิ่มขึ้นร้อยละ 3.52

ผู้ประกันตนที่ขึ้นทะเบียนขอรับประโยชน์ทดแทนกรณีว่างงาน จำแนกตามสาเหตุการออกจากงาน ปี 2557- 2558

ปี	สาเหตุ	คน												
		ม.ค.	ก.พ.	มี.ค.	เม.ย.	พ.ค.	มิ.ย.	ก.ค.	ส.ค.	ก.ย.	ต.ค.	พ.ย.	ธ.ค.	รวม
2557	เลิกจ้าง	6,532	5,811	5,154	6,504	5,080	5,771	5,702	4,882	5,384	6,303	5,402	4,504	67,029
	ลาออก	33,878	42,460	42,059	45,007	47,031	56,219	45,391	40,824	42,756	40,577	40,007	31,781	507,990
	รวม	40,410	48,271	47,213	51,511	52,111	61,990	51,093	45,706	48,140	46,880	45,409	36,285	575,019
2558	เลิกจ้าง	7,810	6,279	5,109	6,395	5,781	6,340	8,381	6,451	7,942	8,434			
	ลาออก	37,895	47,802	45,072	46,253	54,718	55,320	49,948	45,704	46,306	42,006			
	รวม	45,705	54,081	50,181	52,648	60,499	61,660	58,329	52,157	54,248	50,440			

แผนภูมิที่ 3 ผู้ประกันตนที่ขึ้นทะเบียนขอรับประโยชน์ทดแทนกรณีว่างงาน
จำแนกตามสาเหตุการออกจากงาน ก.ค. 2557 - ก.ย. 2558



2.2 สาเหตุการเลิกจ้างและการลาออกจากงาน เดือนสิงหาคม 2558¹

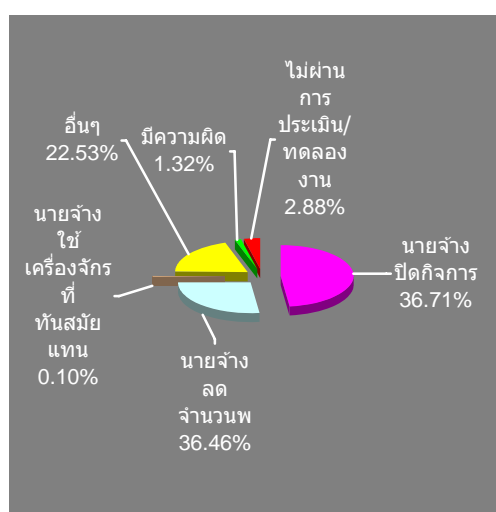
เมื่อพิจารณาผู้ประกันตนที่ถูกเลิกจ้าง สาเหตุเนื่องมาจากนายจ้างลดจำนวนพนักงานมากที่สุด คิดเป็นร้อยละ 36.46 รองลงมาได้แก่ นายจ้างปิดกิจการ คิดเป็นร้อยละ 36.71 สาเหตุอื่นๆ เช่น สุขภาพไม่ดี หยุดกิจการชั่วคราว คิดเป็นร้อยละ 22.53 ไม่ผ่านการประเมิน/ทดลองงาน คิดเป็นร้อยละ 2.88 มีความผิด คิดเป็นร้อยละ 1.32 นายจ้างใช้เครื่องจักรที่ทันสมัย คิดเป็นร้อยละ 0.10

สำหรับผู้ประกันตนที่ลาออกจากงาน สาเหตุเนื่องมาจากต้องการเปลี่ยนงานมากที่สุด คิดเป็นร้อยละ 85.04 รองลงมาได้แก่ สาเหตุอื่นๆ เช่น ประกอบธุรกิจส่วนตัว ประกอบอาชีพอิสระ ค้าขาย ทำไร่/ทำนา ดูแลคนในครอบครัว คิดเป็นร้อยละ 6.72 ต้องการพักผ่อน คิดเป็นร้อยละ 4.47 สิ้นสุดโครงการ/หมดสัญญาจ้าง คิดเป็นร้อยละ 3.67 เกษียณอายุ คิดเป็นร้อยละ 0.07 และไม่ระบุ ร้อยละ 0.03

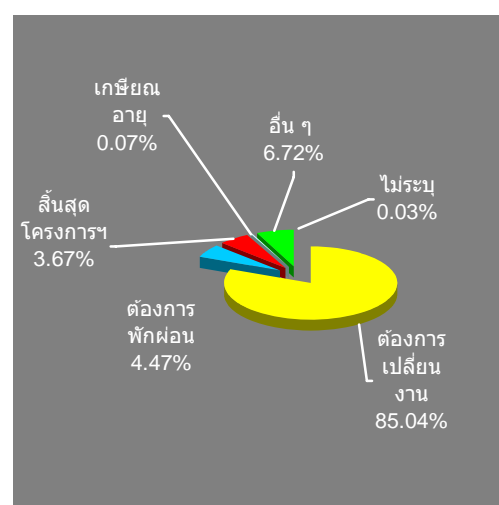
ผู้ประกันตนที่ขึ้นทะเบียนขอรับประโยชน์ทดแทน จำแนกตามสาเหตุการออกจากงาน

สาเหตุที่ถูกเลิกจ้าง	ส.ค. 58		สาเหตุที่ลาออกจากงาน	ส.ค. 58	
	จำนวน	ร้อยละ		จำนวน	ร้อยละ
นายจ้างลดจำนวนพนักงาน	2,353	36.46	ต้องการเปลี่ยนงาน	38,867	85.04
นายจ้างปิดกิจการ	2,369	36.71	ต้องการพักผ่อน	2,043	4.47
ไม่ผ่านการประเมิน/ทดลองงาน	186	2.88	สิ้นสุดโครงการ/หมดสัญญาจ้าง	1,677	3.67
มีความผิด	85	1.32	เกษียณอายุ	32	0.07
นายจ้างใช้เครื่องจักรที่ทันสมัยแทน	6	0.10	ไม่ระบุ	14	0.03
อื่น ๆ /ไม่ระบุ	1,454	22.53	อื่น ๆ	3,071	6.72
รวม	6,453	100.00	รวม	45,704	100.00

แผนภูมิที่ 4 สาเหตุที่ถูกเลิกจ้าง



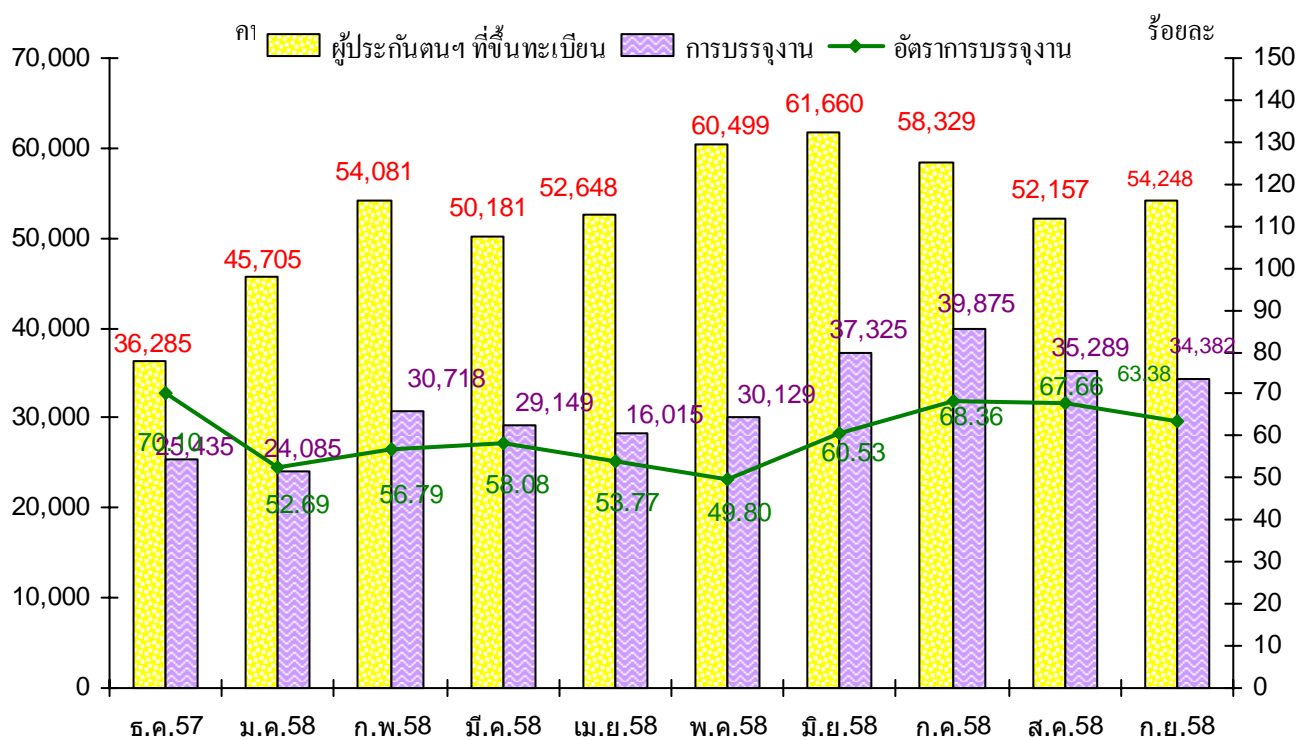
แผนภูมิที่ 5 สาเหตุที่ลาออกจากงาน



¹ ระบบสารสนเทศการจัดหางานในประเทศ กรมการจัดหางานอยู่ระหว่างการปรับปรุงไม่สามารถประมวลผลสาเหตุได้

2.3 ผู้ประกันตนที่มาขึ้นทะเบียนขอรับประโยชน์ทดแทนกรณีว่างงาน เดือนกันยายน 2558
 ผู้ประกันตนที่มาขึ้นทะเบียนขอรับประโยชน์ทดแทนกรณีว่างงาน เดือนกันยายน 2558
 จำนวน 54,248 คน ได้รับการบรรจุนาน จำนวน 34,382 คน คิดเป็นร้อยละ 63.38

แผนภูมิที่ 6 เปรียบเทียบผู้ประกันตนที่ขึ้นทะเบียนขอรับประโยชน์ทดแทนกรณีว่างงาน
 และการบรรจุนาน พ.ย. 2557 – ส.ค. 2558



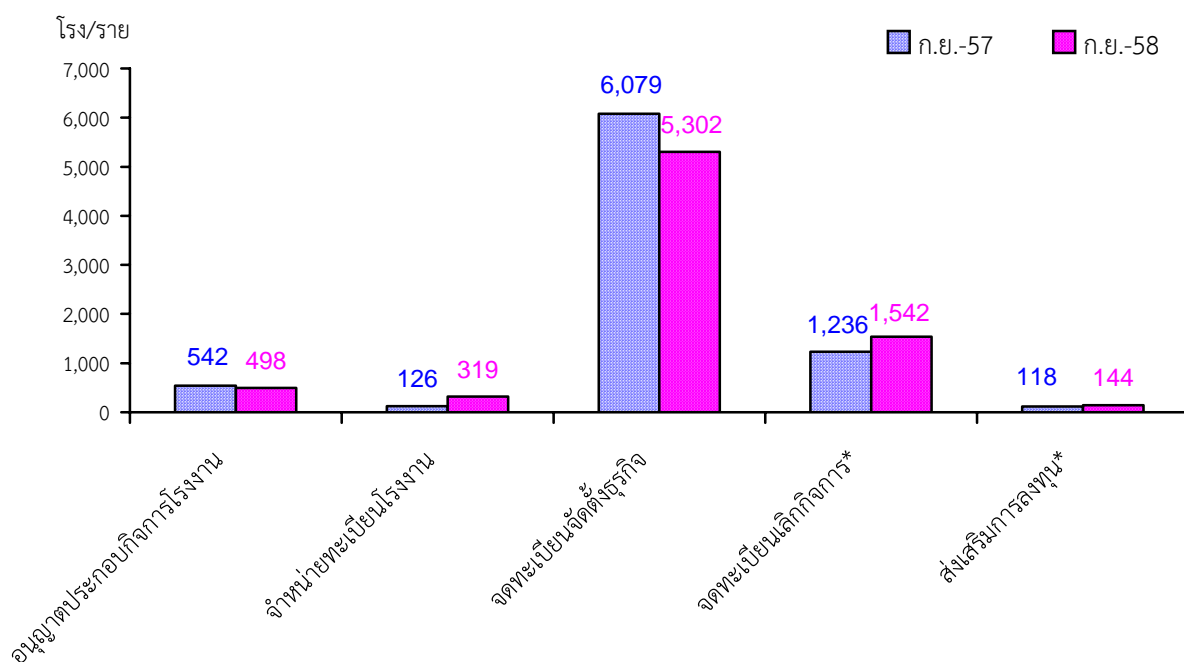
การอนุญาตประกอบกิจการโรงงานอุตสาหกรรม การจดทะเบียนจัดตั้งธุรกิจ การอนุมัติให้การ
 ส่งเสริมการลงทุน และการจดทะเบียนเลิกกิจการ เดือนกันยายน 2557 - 2558

การอนุญาต การอนุมัติเกี่ยวกับการจัดตั้งและการเลิกกิจการ	ก.ย. 2557	ก.ย. 2558
1. การอนุญาตให้ประกอบกิจการโรงงานอุตสาหกรรม (โรง)	542	498
2. การจำหน่ายทะเบียนโรงงาน (เลิกกิจการ) (โรง)	126	319
3. การจดทะเบียนจัดตั้งธุรกิจ (ราย)	6,079	5,302
4. การจดทะเบียนเลิกกิจการ เดือนสิงหาคม 58 (ราย)	1,236*	1,542*
5. การอนุมัติให้การส่งเสริมการลงทุน เดือนสิงหาคม (โครงการ)	118*	144*

ที่มา : กรมโรงงานอุตสาหกรรม กรมพัฒนาธุรกิจการค้า และสำนักงานคณะกรรมการส่งเสริมการลงทุน

หมายเหตุ : * ข้อมูลเดือนสิงหาคม

แผนภูมิที่ 7 เปรียบเทียบการอนุญาตประกอบกิจการโรงงานอุตสาหกรรม การจดทะเบียนจัดตั้งธุรกิจ การอนุมัติให้การส่งเสริมการลงทุนและการจดทะเบียนเลิกกิจการ เดือนกันยายน 2557 และ 2558



หมายเหตุ : * ข้อมูลเดือนสิงหาคม

3. ความต้องการแรงงาน

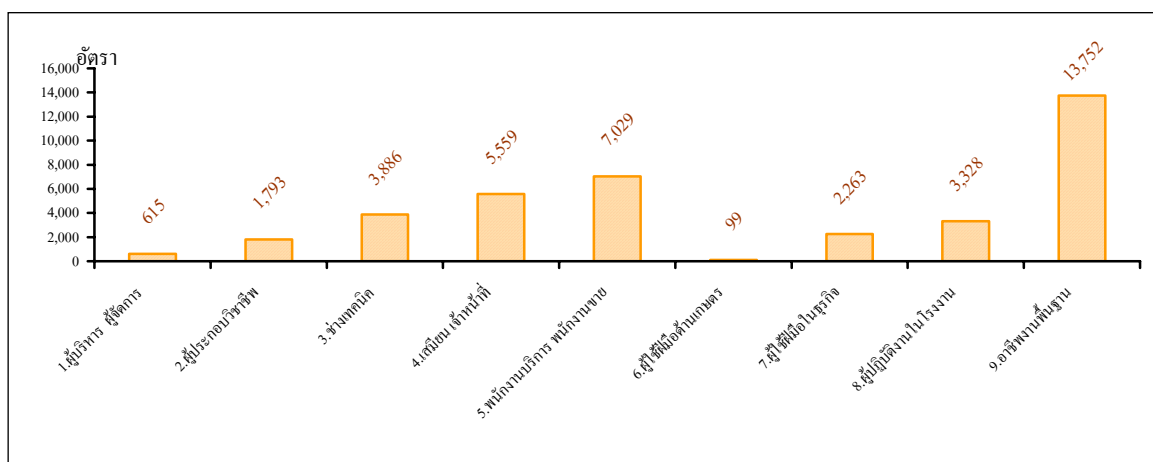
ความต้องการแรงงานเดือนกันยายน 2558 ปรากฏว่ามีสถานประกอบการแจ้งตำแหน่งงานว่างมายังหน่วยงานของกรมการจัดหางาน จำนวน 38,354 อัตรา เป็นชาย จำนวน 4,514 อัตรา หญิง จำนวน 3,019 อัตรา และไม่ระบุ จำนวน 30,821 อัตรา และเมื่อเปรียบเทียบกับช่วงเดียวกันของปีก่อนพบว่าลดลงจำนวน 11,621 อัตรา หรือลดลง ร้อยละ 27.38

เมื่อพิจารณาความต้องการแรงงานจำแนกตามประเภทอาชีพ พบว่าอาชีพงานพื้นฐาน (แรงงานด้านการประกอบ แรงงานบรรจุภัณฑ์) มีความต้องการแรงงานมากที่สุด จำนวน 13,752 อัตรา คิดเป็นร้อยละ 35.85 รองลงมาได้แก่ พนักงานบริการ พนักงานขายในร้านค้าและตลาด จำนวน 7,029 อัตรา คิดเป็นร้อยละ 18.33 เสมียน เจ้าหน้าที่ จำนวน 5,559 อัตรา คิดเป็นร้อยละ 14.49

ความต้องการแรงงานจำแนกตามหมวดอาชีพ

หมวดอาชีพ	2558
	ก.ย.
รวม	38,354
1. ผู้บริหาร ผู้จัดการ	615
2. ผู้ประกอบวิชาชีพด้านต่างๆ	1,793
3. ช่างเทคนิคและผู้ปฏิบัติงานที่เกี่ยวข้อง	3,886
4. เสมียน เจ้าหน้าที่	5,559
5. พนักงานบริการ พนักงานขายในร้านค้าและตลาด	7,029
6. ผู้ปฏิบัติงานฝีมือด้านการเกษตรและประมง	99
7. ผู้ปฏิบัติงานโดยใช้ฝีมือในธุรกิจต่างๆ	2,263
8. ผู้ปฏิบัติงานในโรงงาน ผู้ควบคุมเครื่องจักรฯ	3,328
9. อาชีพงานพื้นฐาน	13,752
ผู้ฝึกงาน	30

แผนภูมิที่ 8 เปรียบเทียบความต้องการแรงงานจำแนกตามหมวดอาชีพ เดือนกันยายน ปี 2558



4. ผลการปฏิบัติงานที่มีผลลัพธ์เป็นจำนวนเงินเดือนกันยายน 2558

การปฏิบัติงานที่มีผลลัพธ์เป็นจำนวนเงินเดือนกันยายน 2558 รวมทั้งหมดประมาณ 7,537,293,900 บาท (เจ็ดพันห้าร้อยสามสิบเจ็ดล้านสองแสนเก้าหมื่นสามพันเก้าร้อยบาท) โดยจำแนกเป็น

4.1 การให้บริการจัดหางานของกรมการจัดหางาน ในเดือนกันยายน 2558 บรรจุงานให้กับผู้สมัครงานได้ 35,562 คน สร้างรายได้ให้กับผู้ที่ได้รับการบรรจุงานประมาณ 367,225,546 บาทต่อเดือน (ค่าจ้างเฉลี่ยในพื้นที่แต่ละประเภทอาชีพคูณด้วยจำนวนการบรรจุงานของเดือนนั้น ๆ ซึ่งเป็นข้อมูลจากนายจ้างแจ้งกรมการจัดหางาน)

4.2 ผลการจัดเก็บค่าธรรมเนียมคนต่างด้าว ในเดือนกันยายน 2558 มีจำนวน 132,068,354 บาท เป็นการจัดเก็บค่าธรรมเนียมในการพิจารณาการทำงานของคนต่างด้าวที่ราชอาณาจักรที่ใช้บริการผ่านระบบ On-line (ข้อมูล ณ วันที่ 28 กันยายน 2558) โดยจำแนกออกเป็น 2 กลุ่มใหญ่ ได้แก่

กลุ่มช่างฝีมือหรือชำนาญการ	จำนวน	45,141,515	บาท
มาตรา 9 ทั่วไป	จำนวน	38,939,890	บาท
มาตรา 12 ส่งเสริมการลงทุน	จำนวน	6,201,625	บาท
กลุ่มที่มีใช้ช่างฝีมือหรือชำนาญการ	จำนวน	86,926,839	บาท
มาตรา 9 พิสูจน์สัญชาติ	จำนวน	48,295,518	บาท
มาตรา 9 นำเข้า	จำนวน	31,222,302	บาท
มาตรา 13 ชนกลุ่มน้อย	จำนวน	3,911,169	บาท
มาตรา 13 มติ ครม.	จำนวน	3,497,850	บาท

4.3 รายได้จากการไปทำงานต่างประเทศของแรงงานไทย เดือนกันยายน 2558 มีจำนวนประมาณ 7,038,000,000 บาท

แผนภูมิที่ 9 ผลการปฏิบัติงานที่มีผลลัพธ์เป็นจำนวนเงิน เดือนกันยายน 2558

