

สถานการณ์การว่างงาน การเลิกจ้างและความต้องการแรงงาน

(เมษายน 2556)

1. สถานการณ์การว่างงาน

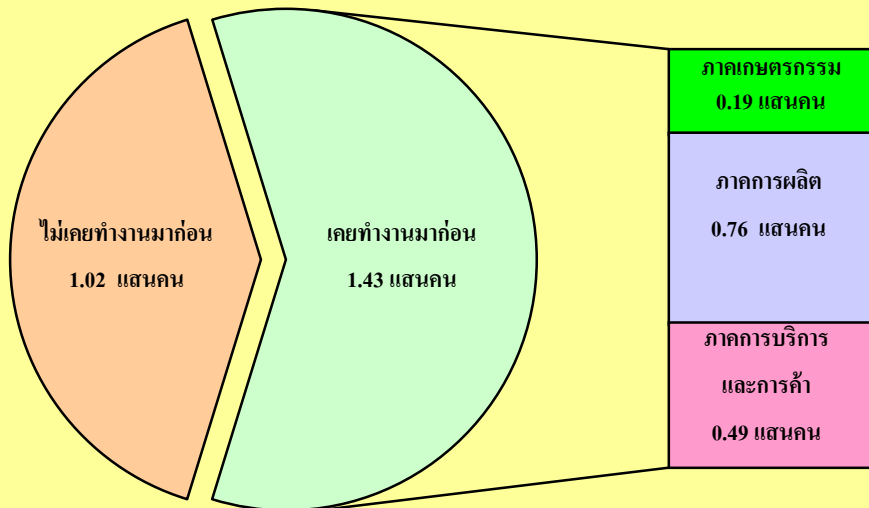
1.1 ผลการสำรวจของสำนักงานสถิติแห่งชาติ

จากข้อมูลของสำนักงานสถิติแห่งชาติที่ทำการสำรวจในเดือนกุมภาพันธ์ 2556 ปรากฏว่ามีกำลังแรงงานประมาณ 39.34 ล้านคน เป็นผู้มีงานทำ 38.81 ล้านคน ผู้ว่างงานจำนวน 2.45 แสนคน (คิดเป็นอัตราการว่างงานร้อยละ 0.6) และผู้รอฤดูกาล 2.85 แสนคน

เมื่อพิจารณาผู้ว่างงานจากประสบการณ์การทำงาน พบว่าเป็นผู้ที่ไม่เคยทำงานมาก่อน 1.02 แสนคน และเคยทำงานมาก่อน 1.43 แสนคน ในจำนวนผู้ที่เคยทำงานมาก่อน เคยทำงานอยู่ในภาคการผลิตมากที่สุด จำนวน 7.6 หมื่นคน รองลงมาอยู่ในภาคการบริการและการค้า จำนวน 4.9 หมื่นคน และภาคเกษตรกรรม จำนวนน้อยที่สุด 1.9 หมื่นคน

แผนภูมิที่ 1 จำนวนผู้ว่างงานตามประสบการณ์การทำงานเดือนกุมภาพันธ์ 2556

ผู้ว่างงาน 2.45 แสนคน คิดเป็นอัตราการว่างงานร้อยละ 0.6



1.2 สถิติอัตราการว่างงานรายเดือน ปี 2553-2556

เมื่อพิจารณาสถิติอัตราการว่างงานรายเดือนเปรียบเทียบกับปี พ.ศ. 2553-2556 จะเห็นได้ว่าในช่วงต้นปี อัตราการว่างงานจะสูงที่สุดและปรับตัวลดลงต่ำสุดในช่วงปลายปี เนื่องจากโครงสร้างการมีงานทำของแรงงานยังอยู่ในภาคเกษตรกรรม ซึ่งช่วงต้นปีเป็นช่วงนอกฤดูการเกษตร ทำให้มีผู้ว่างงานจากภาคเกษตรเพิ่มขึ้น ส่วนช่วงปลายปีอัตราการว่างงานลดลงเนื่องจากเป็นช่วงฤดูการเก็บเกี่ยวผลผลิตในภาคเกษตรกรรม และสถานประกอบการจะเร่งผลิตสินค้าและบริการเพื่อจำหน่ายให้ทันในช่วงเทศกาลคริสต์มาสและเทศกาลปีใหม่ทำให้มีการจ้างงานเพิ่มมากขึ้น จำนวนผู้ว่างงานจึงลดต่ำกว่าช่วงต้นปีและกลางปี

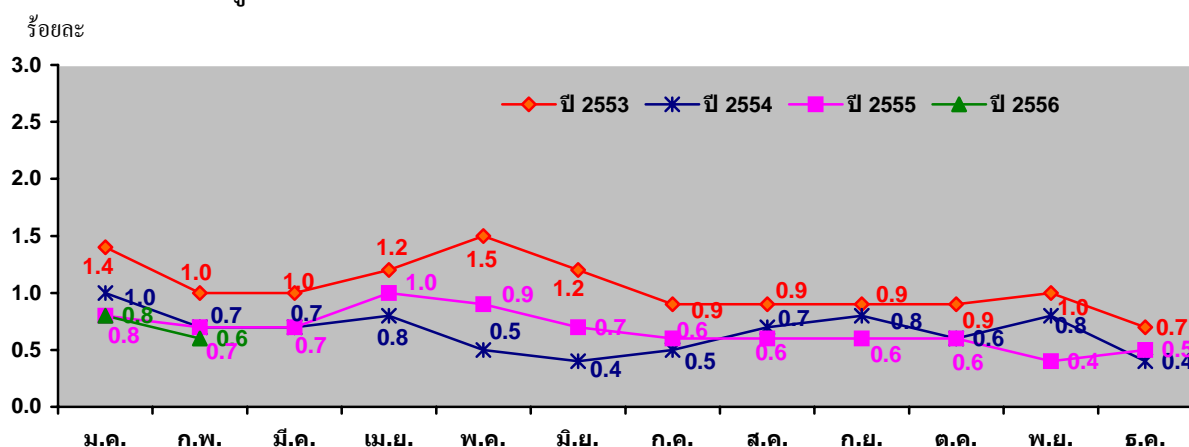
สำหรับผู้ว่างงานในเดือนกุมภาพันธ์ 2556 มีผู้ว่างงานจำนวน 2.45 แสนคน หรือคิดเป็นอัตราการว่างงานร้อยละ 0.6 เมื่อเปรียบเทียบกับช่วงเดียวกันของปีก่อนจำนวนผู้ว่างงานลดลง 1.12 หมื่นคน ส่วนอัตราการว่างงานลดลงร้อยละ 0.1

จำนวนและอัตราการว่างงานรายเดือน เปรียบเทียบปี พ.ศ. 2553 - 2556

หน่วย:แสนคน/อัตราร้อยละ

ปี		ม.ค.	ก.พ.	มี.ค.	เม.ย.	พ.ค.	มิ.ย.	ก.ค.	ส.ค.	ก.ย.	ต.ค.	พ.ย.	ธ.ค.	เฉลี่ยทั้งปี
2553	แสนคน	5.3	3.8	3.7	4.5	5.9	4.6	3.5	3.5	3.4	3.5	3.9	2.7	4.0
	ร้อยละ	1.4	1.0	1.0	1.2	1.5	1.2	0.9	0.9	0.9	0.9	1.0	0.7	1.1
2554	แสนคน	3.7	2.7	2.8	2.8	2.0	1.6	2.0	2.7	3.0	2.2	3.2	1.7	2.5
	ร้อยละ	1.0	0.7	0.7	0.8	0.5	0.4	0.5	0.7	0.8	0.6	0.8	0.4	0.7
2555	แสนคน	3.1	2.6	2.9	3.8	3.6	2.7	2.3	2.2	2.5	2.2	1.6	1.9	2.6
	ร้อยละ	0.8	0.7	0.7	1.0	0.9	0.7	0.6	0.6	0.6	0.6	0.4	0.5	0.7
2556	แสนคน	3.2	2.5											
	ร้อยละ	0.8	0.6											

แผนภูมิที่ 2 อัตราการว่างงานรายเดือน เปรียบเทียบปี พ.ศ. 2553 - 2556



1.3 แนวโน้มการว่างงานเดือนพฤษภาคม 2556

กรมการจัดหางานได้นำข้อมูลที่เกี่ยวข้องมาทำการวิเคราะห์ในเชิงสถิติแล้วเห็นว่าในเดือนพฤษภาคม 2556 จะมีผู้ว่างงานประมาณ 250,000 คน คิดเป็นอัตราการว่างงานร้อยละ 0.6 ของกำลังแรงงาน ซึ่งจำนวนผู้ว่างงานจะลดลงจากเดือนก่อนหน้า 3.00 หมื่นคน และอัตราการว่างงานลดลงจากเดือนก่อนหน้าร้อยละ 0.1

ในจำนวนผู้ว่างงานนี้เป็นผู้ที่ไม่เคยทำงานมาก่อน 0.88 แสนคน และผู้ที่เคยทำงานมาก่อน 1.62 แสนคน โดยทำงานอยู่ในภาคการผลิตมากที่สุดจำนวน 0.62 แสนคน รองลงมาอยู่ในภาคการบริการและการค้าจำนวน 0.52 แสนคน และภาคเกษตรกรรม 0.48 แสนคน ตามลำดับ

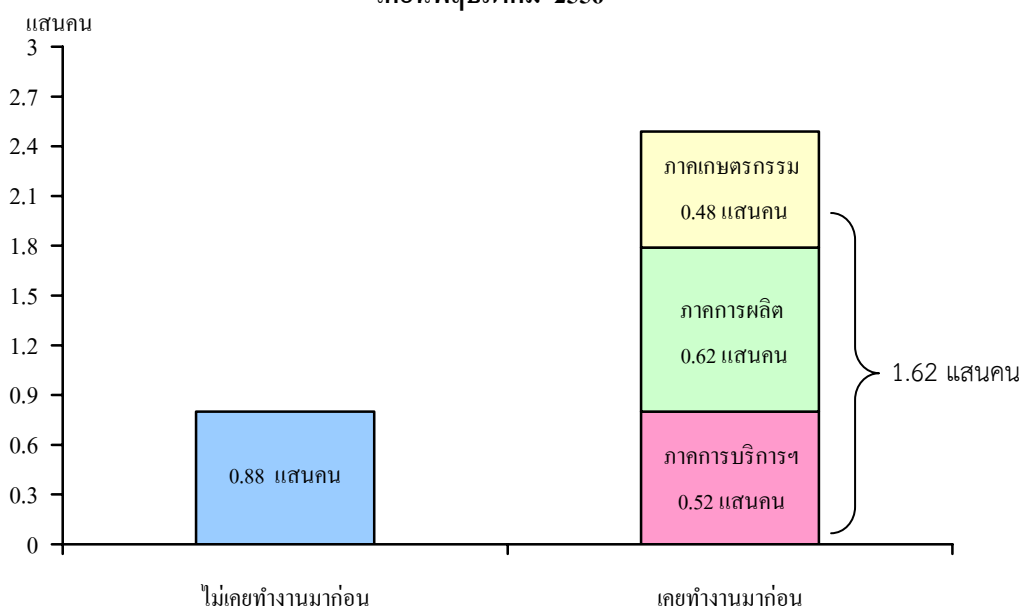
จำนวนและอัตราการว่างงานตามประมาณการของกรมการจัดหางาน

หน่วย : แสนคน/อัตราร้อยละ

ปี		ม.ค.	ก.พ.	มี.ค.	เม.ย.	พ.ค.	มิ.ย.	ก.ค.	ส.ค.	ก.ย.	ต.ค.	พ.ย.	ธ.ค.
2555	จำนวน	3.4	2.4	2.4	2.6	2.3	3.0	2.8	2.6	2.5	2.5	2.2	2.0
	ร้อยละ	0.9	0.6	0.6	0.7	0.6	0.8	0.7	0.6	0.6	0.6	0.6	0.5
	ส่วนต่างจากเดือนก่อน (แสนคน)	+0.9	-1.0	0.0	+0.2	-0.3	+0.7	-0.2	-0.2	-0.1	0.0	-0.3	-0.2
2556	จำนวน	3.5	2.5	2.6	2.8	2.5							
	ร้อยละ	0.9	0.6	0.7	0.7	0.6							
	ส่วนต่างจากเดือนก่อน (แสนคน)	+1.5	+0.1	+0.1	+0.2	-0.3							

แผนภูมิที่ 3 ประมาณการผู้ว่างงานตามประเภทการทำงาน

เดือนพฤษภาคม 2556



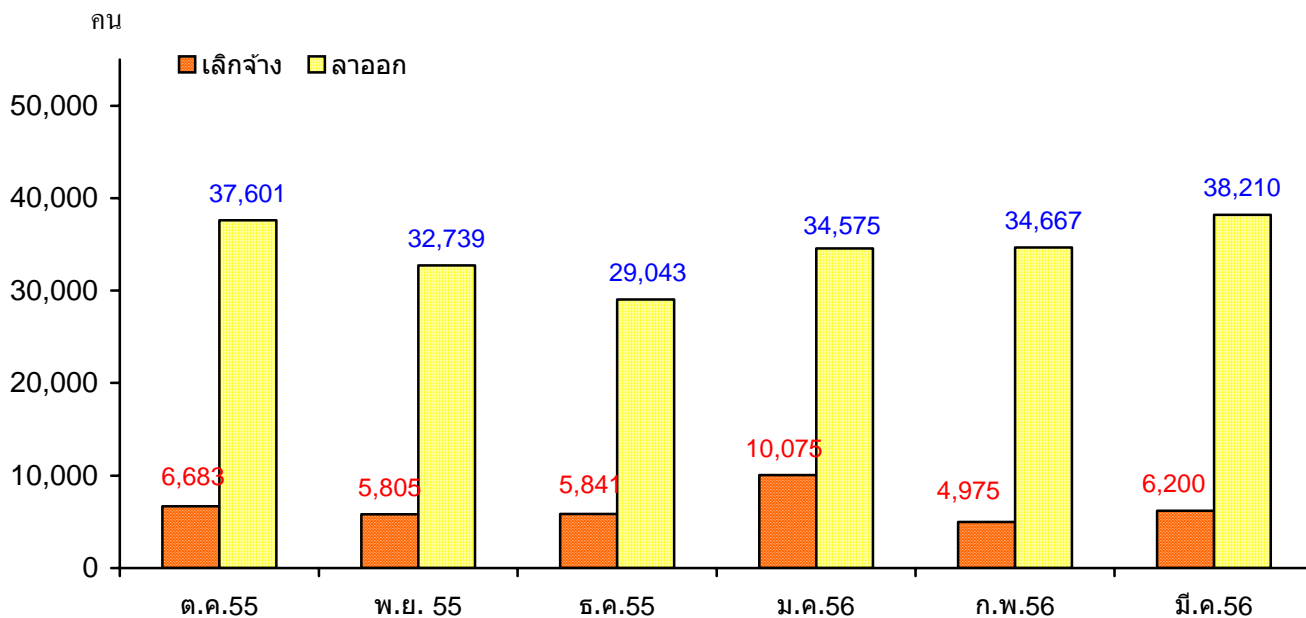
2. สถานการณ์การเลิกจ้าง

2.1 สถิติผู้ประกันตนที่มากขึ้นทะเบียนขอรับประโยชน์ทดแทนกรณีว่างงาน จำแนกตามสาเหตุการออกจากงาน ปรากฏว่ามีผู้ลาออกจากงานมากกว่าผู้ถูกเลิกจ้างเนื่องมาจากต้องการเปลี่ยนงานใหม่ ต้องการดูแลคนในครอบครัว ค่าจ้าง/รายได้ลด (เนื่องจากนายจ้างลดชั่วโมงการทำงาน) และมีปัญหาเรื่องสุขภาพ

ผู้ประกันตนที่ขึ้นทะเบียนขอรับประโยชน์ทดแทนกรณีว่างงาน จำแนกตามสาเหตุการออกจากงาน ปี 2555- 2556

ปี	สาเหตุ	ม.ค.	ก.พ.	มี.ค.	เม.ย.	พ.ค.	มิ.ย.	ก.ค.	ส.ค.	ก.ย.	ต.ค.	พ.ย.	ธ.ค.	รวม
2555	เลิกจ้าง	14,829	15,910	9,147	8,337	5,623	5,906	6,150	5,521	4,988	6,683	5,805	5,841	94,740
	ลาออก	37,189	43,359	38,981	39,784	41,904	37,714	37,507	33,178	34,800	37,601	32,739	29,043	443,799
	รวม	52,018	59,269	48,128	48,121	47,527	43,620	43,657	38,699	39,788	44,284	38,544	34,884	538,539
2556	เลิกจ้าง	10,075	4,975	6,200										
	ลาออก	34,575	34,667	38,210										
	รวม	44,650	39,642	44,410										

แผนภูมิที่ 3 ผู้ประกันตนที่ขึ้นทะเบียนขอรับประโยชน์ทดแทนกรณีว่างงาน จำแนกตามสาเหตุการออกจากงาน ต.ค. 2555 – มี.ค. 2556



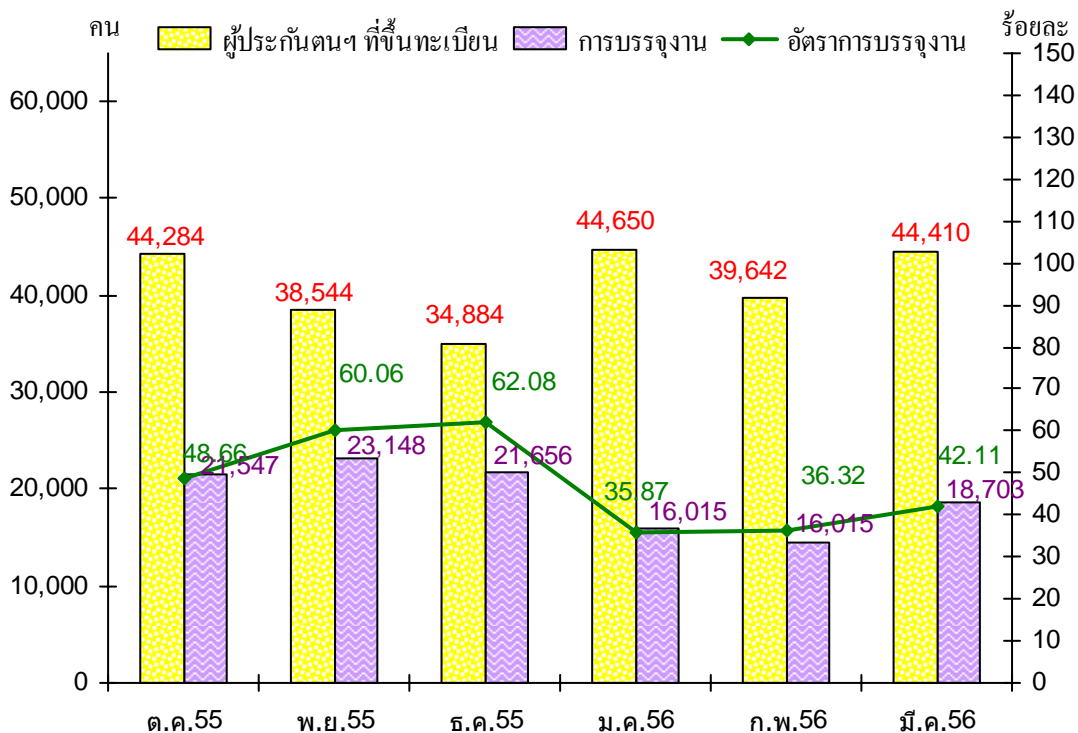
2.2 สำหรับผู้ประกันตนที่มาขึ้นทะเบียนขอรับประโยชน์ทดแทนกรณีว่างงาน ในเดือนมีนาคม 2556 พบว่ามีจำนวน 44,410 คน เมื่อเปรียบเทียบกับช่วงเวลาเดียวกันกับปีก่อนพบว่าลดลง จำนวน 3,718 คน หรือลดลงร้อยละ 7.73 และเมื่อเปรียบเทียบกับเดือนที่ผ่านมาพบว่าลดลงจำนวน 240 คน หรือลดลงร้อยละ 0.54

เปรียบเทียบจำนวนผู้ประกันตนที่ขึ้นทะเบียนฯ และการบรรจุนาน เดือนมีนาคม ปี 2555 – 2556

จำนวน : คน

ผู้ประกันตน	2555	2556
	มี.ค.	มี.ค.
การขึ้นทะเบียน	48,128	44,410
- เลิกจ้าง	9,147	6,200
- ลาออก	38,981	38,210
บรรจุนาน	18,073	18,703
อัตราการบรรจุนาน (ร้อยละ)	(37.55)	(42.11)

แผนภูมิที่ 4 เปรียบเทียบผู้ประกันตนที่ขึ้นทะเบียนขอรับประโยชน์ทดแทนกรณีว่างงาน และการบรรจุนาน ต.ค. 2555 – มี.ค. 2556

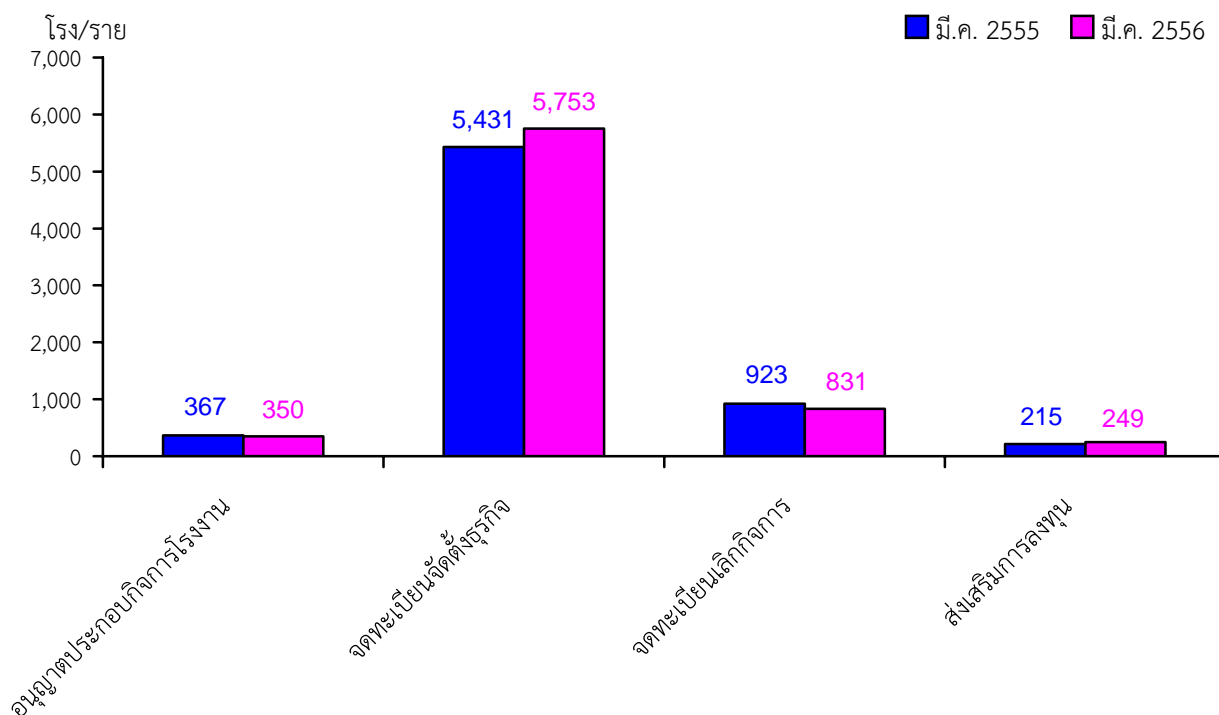


การอนุญาตประกอบกิจการโรงงานอุตสาหกรรม การจดทะเบียนจัดตั้งธุรกิจ การอนุมัติให้การ
ส่งเสริมการลงทุน และการจดทะเบียนเลิกกิจการ เดือนมีนาคม 2555 - 2556

การอนุญาต การอนุมัติเกี่ยวกับการจัดตั้งและการเลิกกิจการ	มี.ค. 2555	มี.ค. 2556
1. การอนุญาตให้ประกอบกิจการโรงงานอุตสาหกรรม (โรง)	367	350
2. การจดทะเบียนจัดตั้งธุรกิจ (ราย)	5,431	5,753
3. การจดทะเบียนเลิกกิจการ (ราย)	923	831
4. การอนุมัติให้การส่งเสริมการลงทุน (ราย)	215	249

ที่มา : กรมโรงงานอุตสาหกรรม กรมพัฒนาธุรกิจการค้า และสำนักงานคณะกรรมการส่งเสริมการลงทุน

แผนภูมิที่ 5 เปรียบเทียบการอนุญาตประกอบกิจการโรงงานอุตสาหกรรม การจดทะเบียนจัดตั้งธุรกิจ
การอนุมัติให้การส่งเสริมการลงทุน และการจดทะเบียนเลิกกิจการ เดือนมีนาคม 2555 - 2556



3. ความต้องการแรงงาน

ความต้องการแรงงานเดือนเมษายน 2556 ปรากฏว่ามีสถานประกอบการแจ้งตำแหน่งงานว่าง
มายังหน่วยงานของกรมการจัดหางาน จำนวน 70,465 อัตรา ชาย จำนวน 22,855 คน หญิง จำนวน
11,764 คน และไม่ระบุเพศ จำนวน 35,846 คน (ข้อมูล ณ วันที่ 19 เมษายน 2556 ไม่สามารถ
จำแนกตามหมวดอาชีพได้ เพราะระบบสารสนเทศขัดข้อง)

4. ผลการปฏิบัติงานที่มีผลลัพธ์เป็นจำนวนเงินเดือนมีนาคม 2556

การปฏิบัติงานที่มีผลลัพธ์เป็นจำนวนเงินเดือนมีนาคม 2556 รวมทั้งหมดประมาณ 8,246,194,430 บาท (แปดพันสองร้อยสี่สิบล้านหนึ่งแสนเก้าหมื่นสี่พันสี่ร้อยสามสิบบาท) โดยจำแนกเป็น

4.1 การให้บริการจัดหางานของกรมการจัดหางาน ในเดือนมีนาคม 2556 บรรจุนานให้กับผู้สมัครงานได้ 37,597 คน สร้างรายได้ให้กับผู้ที่ได้รับการบรรจุนานประมาณ **349,006,644** บาทต่อเดือน (ค่าจ้างเฉลี่ยในพื้นที่แต่ละประเภทอาชีพคูณด้วยจำนวนการบรรจุนานของเดือนนั้น ๆ ซึ่งเป็นข้อมูลจากนายจ้างแจ้งกรมการจัดหางาน)

4.2 ผลการจัดเก็บค่าธรรมเนียมคนต่างด้าว ในเดือนมีนาคม 2556 มีจำนวน **206,187,786** บาท เป็นการจัดเก็บค่าธรรมเนียมในการพิจารณาการทำงานของคนต่างด้าวที่วีซ่าอาณาจักรที่ใช้บริการผ่านระบบ On-line (ข้อมูล ณ วันที่ 28 มีนาคม 2556) โดยจำแนกออกเป็น 2 กลุ่มใหญ่ ได้แก่

กลุ่มช่างฝีมือหรือชำนาญการ	จำนวน	29,146,595	บาท
มาตรา 9 ทั่วไป	จำนวน	24,368,320	บาท
มาตรา 12 ส่งเสริมการลงทุน	จำนวน	4,778,275	บาท
กลุ่มที่มีใช้ช่างฝีมือหรือชำนาญการ	จำนวน	177,041,191	บาท
มาตรา 9 พิสูจน์สัญชาติ	จำนวน	150,879,419	บาท
มาตรา 9 นำเข้า	จำนวน	23,411,625	บาท
มาตรา 13 ชนกลุ่มน้อย	จำนวน	2,750,147	บาท
มาตรา 13 มติ ครม.	จำนวน	0	บาท

4.3 รายได้จากการไปทำงานต่างประเทศของแรงงานไทย เดือนมีนาคม 2556 มีจำนวนประมาณ **7,691,000,000** บาท

แผนภูมิที่ 6 ผลการปฏิบัติงานที่มีผลลัพธ์เป็นจำนวนเงิน เดือนมีนาคม 2556

