

สถานการณ์การว่างงาน การเลิกจ้างและความต้องการแรงงาน

(มกราคม 2556)

1. สถานการณ์การว่างงาน

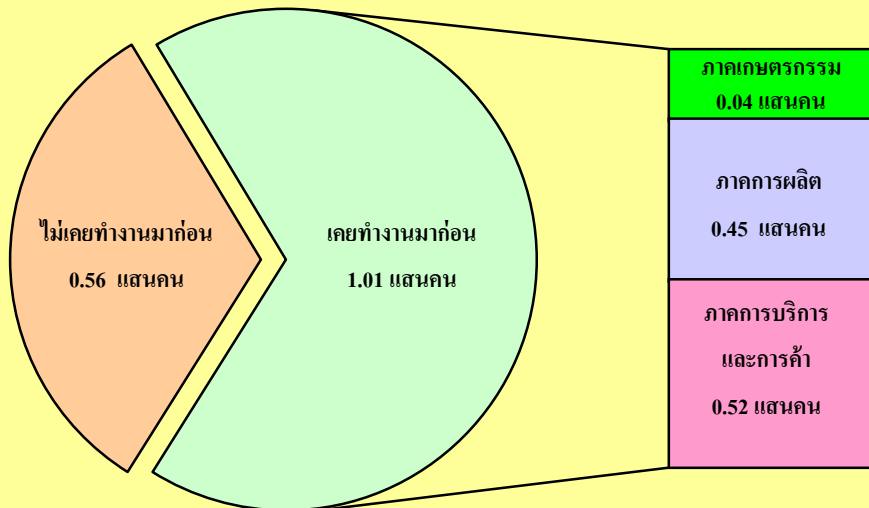
1.1 ผลการสำรวจของสำนักงานสถิติแห่งชาติ

จากข้อมูลของสำนักงานสถิติแห่งชาติที่ทำการสำรวจในเดือนพฤศจิกายน 2555 ปรากฏว่ามีกำลังแรงงานประมาณ 40.17 ล้านคน เป็นผู้มีงานทำ 39.97 ล้านคน ผู้ว่างงานจำนวน 1.57 แสนคน (คิดเป็นอัตราการว่างงานร้อยละ 0.4) และผู้รอฤดูกาล 0.40 แสนคน

เมื่อพิจารณาผู้ว่างงานจากประสบการณ์การทำงาน พบว่าเป็นผู้ที่ไม่เคยทำงานมาก่อน 0.56 แสนคน และเคยทำงานมาก่อน 1.01 แสนคน ในจำนวนผู้ที่เคยทำงานมาก่อน เคยทำงานอยู่ในภาคการผลิตมากที่สุด จำนวน 4.5 หมื่นคน รองลงมาอยู่ในภาคการบริการและการค้า จำนวน 5.3 หมื่นคน และภาคเกษตรกรรมจำนวนน้อยที่สุด 3.9 พันคน

แผนภูมิที่ 1 จำนวนผู้ว่างงานตามประสบการณ์การทำงานเดือนพฤศจิกายน 2555

ผู้ว่างงาน 1.57 แสนคน คิดเป็นอัตราการว่างงานร้อยละ 0.4



1.2 สถิติอัตราการว่างงานรายเดือน ปี 2552-2555

เมื่อพิจารณาสถิติอัตราการว่างงานรายเดือนเปรียบเทียบกับปี พ.ศ. 2552-2555 จะเห็นได้ว่าในช่วงต้นปี อัตราการว่างงานจะสูงที่สุดและปรับตัวลดลงต่ำสุดในช่วงปลายปี เนื่องจากโครงสร้างการมีงานทำของแรงงานยังอยู่ในภาคเกษตรกรรม ซึ่งช่วงต้นปีเป็นช่วงนอกฤดูการเกษตร ทำให้มีผู้ว่างงานจากภาคเกษตรเพิ่มขึ้น ส่วนช่วงปลายปีอัตราการว่างงานลดลงเนื่องจากเป็นช่วงฤดูการเก็บเกี่ยวผลผลิตในภาคเกษตรกรรม และสถานประกอบการจะเร่งผลิตสินค้าและบริการเพื่อจำหน่ายให้ทันในช่วงเทศกาลคริสต์มาสและเทศกาลปีใหม่ทำให้มีการจ้างงานเพิ่มมากขึ้น จำนวนผู้ว่างงานจึงลดต่ำกว่าช่วงต้นปีและกลางปี

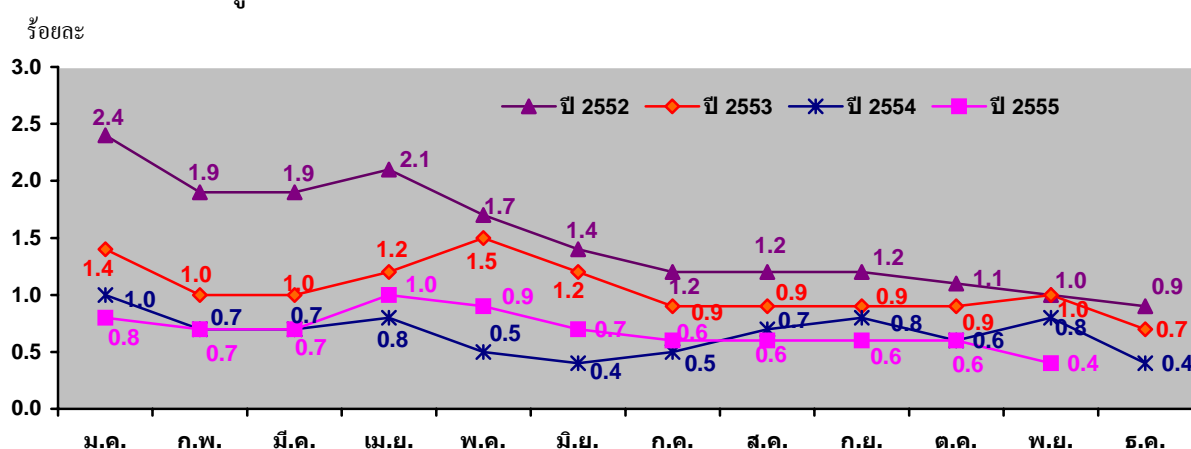
สำหรับผู้ว่างงานในเดือนพฤศจิกายน 2555 มีผู้ว่างงานจำนวน 1.57 แสนคน หรือคิดเป็นอัตราการว่างงานร้อยละ 0.4 เมื่อเปรียบเทียบกับช่วงเดียวกันของปีก่อนจำนวนผู้ว่างงานลดลง 1.6 แสนคน ส่วนอัตราการว่างงานลดลงร้อยละ 0.4

จำนวนและอัตราการว่างงานรายเดือน เปรียบเทียบปี พ.ศ. 2552 - 2555

หน่วย:แสนคน/อัตราร้อยละ

ปี		ม.ค.	ก.พ.	มี.ค.	เม.ย.	พ.ค.	มิ.ย.	ก.ค.	ส.ค.	ก.ย.	ต.ค.	พ.ย.	ธ.ค.	เฉลี่ยทั้งปี
2552	แสนคน	8.8	7.1	7.1	8.2	6.6	5.5	4.8	4.5	4.6	4.1	3.9	3.5	5.7
	ร้อยละ	2.4	1.9	1.9	2.1	1.7	1.4	1.2	1.2	1.2	1.1	1.0	0.9	1.5
2553	แสนคน	5.3	3.8	3.7	4.5	5.9	4.6	3.5	3.5	3.4	3.5	3.9	2.7	4.0
	ร้อยละ	1.4	1.0	1.0	1.2	1.5	1.2	0.9	0.9	0.9	0.9	1.0	0.7	1.1
2554	แสนคน	3.7	2.7	2.8	2.8	2.0	1.6	2.0	2.7	3.0	2.2	3.2	1.7	2.5
	ร้อยละ	1.0	0.7	0.7	0.8	0.5	0.4	0.5	0.7	0.8	0.6	0.8	0.4	0.7
2555	แสนคน	3.1	2.6	2.9	3.8	3.6	2.7	2.3	2.2	2.5	2.2	1.6		2.7
	ร้อยละ	0.8	0.7	0.7	1.0	0.9	0.7	0.6	0.6	0.6	0.6	0.4		0.7

แผนภูมิที่ 2 อัตราการว่างงานรายเดือน เปรียบเทียบปี พ.ศ. 2552 - 2555



1.3 แนวโน้มการว่างงานเดือนมกราคม 2556

กรมการจัดหางานได้นำข้อมูลที่เกี่ยวข้องมาทำการวิเคราะห์ในเชิงสถิติแล้วเห็นว่าในเดือนมกราคม 2556 จะมีผู้ว่างงานประมาณ 350,000 คน คิดเป็นอัตราการว่างงานร้อยละ 0.9 ของกำลังแรงงาน ซึ่งจำนวนผู้ว่างงานจะเพิ่มขึ้นจากเดือนก่อนหน้า 1.50 แสนคน และอัตราการว่างงานจะเพิ่มขึ้นจากเดือนก่อนหน้า ร้อยละ 0.4 (ธันวาคม 2555 จำนวน 200,000 คน หรือร้อยละ 0.5)

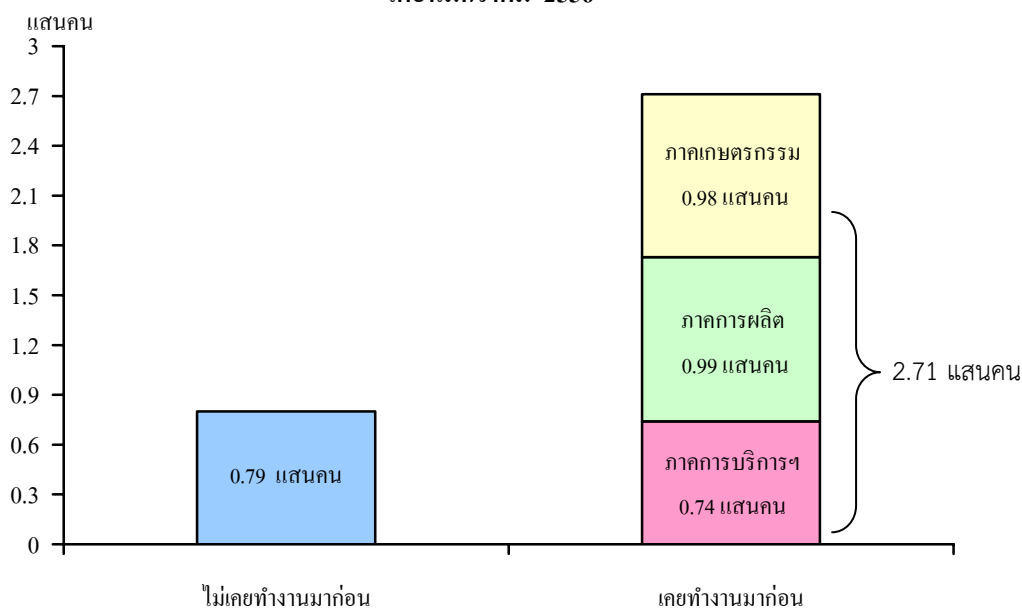
ในจำนวนผู้ว่างงานนี้เป็นผู้ที่ไม่เคยทำงานมาก่อน 0.8 แสนคน และผู้ที่เคยทำงานมาก่อน 2.7 แสนคน โดยทำงานอยู่ในภาคการผลิตมากที่สุดจำนวน 0.99 แสนคน รองลงมาอยู่ในภาคภาคเกษตรกรรม จำนวน 0.98 แสนคน และการบริการและการค้า 0.74 แสนคน ตามลำดับ

จำนวนและอัตราการว่างงานตามประมาณการของกรมการจัดหางาน

หน่วย : แสนคน/อัตราร้อยละ

ปี		ม.ค.	ก.พ.	มี.ค.	เม.ย.	พ.ค.	มิ.ย.	ก.ค.	ส.ค.	ก.ย.	ต.ค.	พ.ย.	ธ.ค.
2555	จำนวน	3.4	2.4	2.4	2.6	2.3	3.0	2.8	2.6	2.5	2.5	2.2	2.0
	ร้อยละ	0.9	0.6	0.6	0.7	0.6	0.8	0.7	0.6	0.6	0.6	0.6	0.5
	ส่วนต่างจาก เดือนก่อน (แสนคน)	+0.9	-1.0	0.0	+0.2	-0.3	+0.7	-0.2	-0.2	-0.1	0.0	-0.3	-0.2
2556	จำนวน	3.5											
	ร้อยละ	0.9											
	ส่วนต่างจาก เดือนก่อน (แสนคน)	+1.5											

แผนภูมิที่ 3 ประมาณการผู้ว่างงานตามประเภทการทำงาน เดือนมกราคม 2556



2. สถานการณ์การเลิกจ้าง

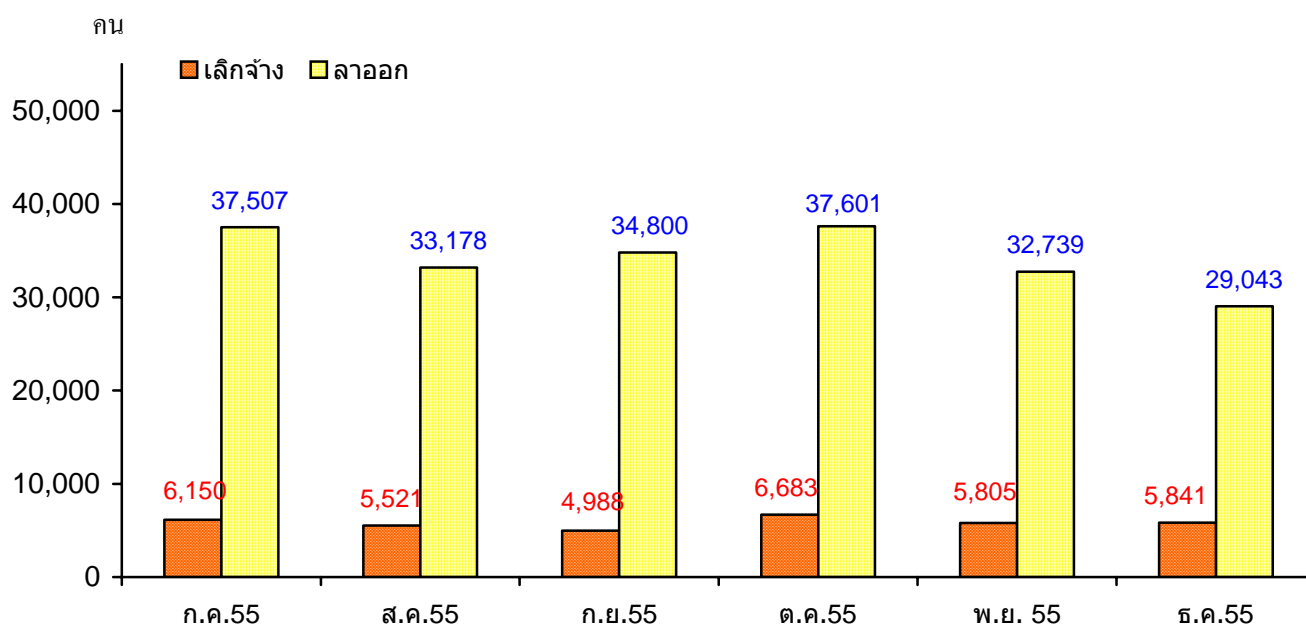
2.1 สถิติผู้ประกันตนที่มากขึ้นทะเบียนขอรับประโยชน์ทดแทนกรณีว่างงาน จำแนกตามสาเหตุการออกจากงาน ปรากฏว่ามีผู้ลาออกจากงานมากกว่าผู้ถูกเลิกจ้างเนื่องมาจากต้องการเปลี่ยนงานใหม่ ต้องการดูแลคนในครอบครัว ค่าจ้าง/รายได้ลด (เนื่องจากนายจ้างลดชั่วโมงการทำงาน) และมีปัญหาเรื่องสุขภาพ

สำหรับผู้ประกันตนที่มากขึ้นทะเบียนขอรับประโยชน์ทดแทนกรณีว่างงาน ในเดือนธันวาคม 2555 พบว่ามีจำนวน 34,884 คน เมื่อเปรียบเทียบกับช่วงเวลาเดียวกันกับปีก่อนพบว่าลดลง จำนวน 15,443 คน หรือลดลงร้อยละ 30.69 และเมื่อเปรียบเทียบกับเดือนที่ผ่านมาพบว่าลดลงจำนวน 3,660 คน หรือลดลงร้อยละ 9.50

ผู้ประกันตนที่มากขึ้นทะเบียนขอรับประโยชน์ทดแทนกรณีว่างงาน จำแนกตามสาเหตุการออกจากงาน ปี 2554 - 2555

ปี	สาเหตุ	กน												
		ม.ค.	ก.พ.	มี.ค.	เม.ย.	พ.ค.	มิ.ย.	ก.ค.	ส.ค.	ก.ย.	ต.ค.	พ.ย.	ธ.ค.	รวม
2554	เลิกจ้าง	6,643	5,202	5,914	4,660	5,530	5,831	5,903	5,686	4,916	6,064	13,254	19,140	88,743
	ลาออก	37,518	34,842	42,044	30,067	43,889	45,785	39,348	38,904	33,328	36,016	34,634	31,187	447,562
	รวม	44,161	40,044	47,958	34,727	49,419	51,616	45,251	44,590	38,244	42,080	47,888	50,327	536,305
2555	เลิกจ้าง	14,829	15,910	9,147	8,337	5,623	5,906	6,150	5,521	4,988	6,683	5,805	5,841	94,740
	ลาออก	37,189	43,359	38,981	39,784	41,904	37,714	37,507	33,178	34,800	37,601	32,739	29,043	443,799
	รวม	52,018	59,269	48,128	48,121	47,527	43,620	43,657	38,699	39,788	44,284	38,544	34,884	538,539

แผนภูมิที่ 3 ผู้ประกันตนที่มากขึ้นทะเบียนขอรับประโยชน์ทดแทนกรณีว่างงาน จำแนกตามสาเหตุการออกจากงาน ก.ค. 2555 – ธ.ค. 2555



2.2 สาเหตุการเลิกจ้างและการลาออกจากงาน

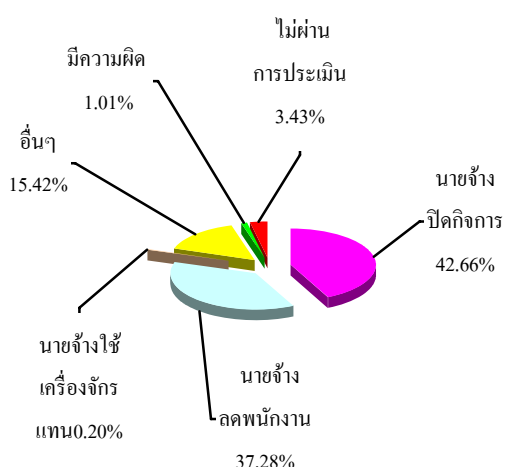
เมื่อพิจารณาผู้ประกันตนที่ถูกเลิกจ้าง สาเหตุเนื่องมาจากนายจ้างปิดกิจการมากที่สุด คิดเป็นร้อยละ 42.66 รองลงมาได้แก่ นายจ้างลดจำนวนพนักงานคิดเป็นร้อยละ 37.28 สาเหตุอื่นๆ เช่น สุขภาพไม่ดี หยุดกิจการชั่วคราว คิดเป็นร้อยละ 15.40 ไม่ผ่านการประเมิน/ทดลองงาน คิดเป็นร้อยละ 3.43 มีความผิด คิดเป็นร้อยละ 1.01 นายจ้างใช้เครื่องจักรที่ทันสมัยแทน คิดเป็นร้อยละ 0.20

สำหรับผู้ที่ลาออกจากงาน สาเหตุเนื่องมาจากต้องการเปลี่ยนงานมากที่สุด คิดเป็นร้อยละ 84.30 รองลงมาได้แก่ สาเหตุอื่นๆ เช่น ประกอบธุรกิจส่วนตัว ประกอบอาชีพอิสระ ค่าขาย ทำไร่/ทำนา ดูแลคนในครอบครัว คิดเป็นร้อยละ 7.66 ต้องการพักผ่อนคิดเป็นร้อยละ 5.64 สิ้นสุดโครงการ/หมดสัญญาจ้าง คิดเป็นร้อยละ 2.26 ไม่ระบุสาเหตุ คิดเป็นร้อยละ 0.09 และเกษียณอายุ คิดเป็นร้อยละ 0.05

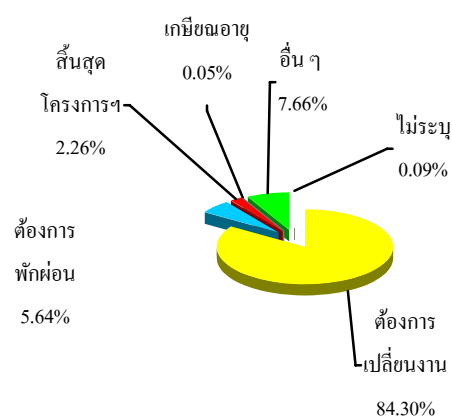
ผู้ประกันตนที่ขึ้นทะเบียนขอรับประโยชน์ทดแทน จำแนกตามสาเหตุการออกจากงาน

สาเหตุที่ถูกเลิกจ้าง	ธ.ค. 55		สาเหตุที่ลาออกจากงาน	ธ.ค. 55	
	จำนวน	ร้อยละ		จำนวน	ร้อยละ
นายจ้างปิดกิจการ	2,538	42.66	ต้องการเปลี่ยนงาน	24,955	84.30
นายจ้างลดจำนวนพนักงาน	2,218	37.28	ต้องการพักผ่อน	1,670	5.64
ไม่ผ่านการประเมิน/ทดลองงาน	204	3.43	สิ้นสุดโครงการ/หมดสัญญาจ้าง	668	2.26
มีความผิด	60	1.01	เกษียณอายุ	14	0.05
นายจ้างใช้เครื่องจักรที่ทันสมัยแทน	12	0.20	ไม่ระบุ	28	0.09
อื่น ๆ	917	15.42	อื่น ๆ	2,268	7.66
รวม	5,949	100.00	รวม	29,603	100.00

แผนภูมิที่ 4 สาเหตุที่ถูกเลิกจ้าง



แผนภูมิที่ 5 สาเหตุที่ลาออกจากงาน



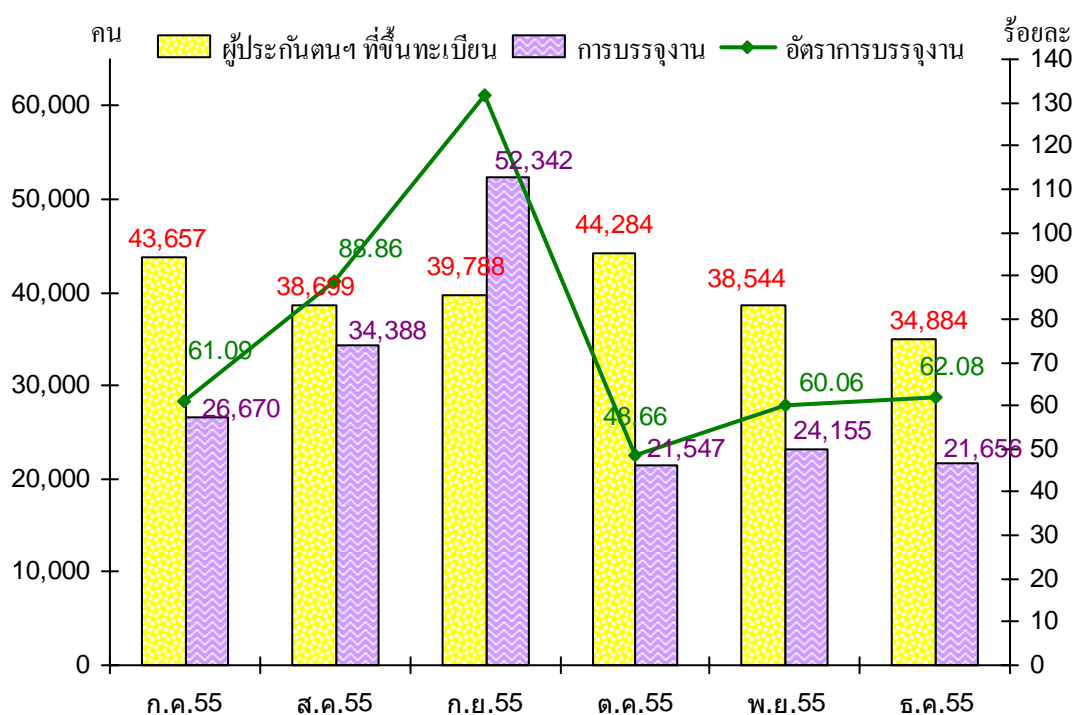
2.3 สำหรับผู้ประกันตนที่เข้าทะเบียนขอรับประโยชน์ทดแทนกรณีว่างงาน ในเดือนธันวาคม 2555 พบว่ามีจำนวน 34,884 คน เมื่อเปรียบเทียบกับช่วงเวลาเดียวกันกับปีก่อนพบว่าลดลง จำนวน 15,443 คน หรือลดลงร้อยละ 30.69 และเมื่อเปรียบเทียบกับเดือนที่ผ่านมาพบว่าลดลงจำนวน 3,660 คน หรือลดลงร้อยละ 9.50 ในขณะที่อัตราการบรรจุนงานเพิ่มขึ้นจากช่วงเดียวกันของปีก่อนจากร้อยละ 32.73 เป็นร้อยละ 62.08

เปรียบเทียบจำนวนผู้ประกันตนที่ขึ้นทะเบียนฯ และการบรรจุนงาน เดือนธันวาคม ปี 2554 – 2555

จำนวน : คน

ผู้ประกันตน	2554	2555
	จ.ค.	จ.ค.
การขึ้นทะเบียน	50,327	34,884
- เลิกจ้าง	19,140	5,841
- ลาออก	31,187	29,043
บรรจุนงาน	16,471	21,656
อัตราการบรรจุนงาน (ร้อยละ)	(32.73)	(62.08)

แผนภูมิที่ 6 เปรียบเทียบผู้ประกันตนที่ขึ้นทะเบียนขอรับประโยชน์ทดแทนกรณีว่างงาน และการบรรจุนงาน ก.ค. 2555 – จ.ค. 2555



3. ความต้องการแรงงาน

ความต้องการแรงงานเดือนมกราคม 2556 ปรากฏว่ามีสถานประกอบการแจ้งตำแหน่งงานว่างมายังหน่วยงานของกรมการจัดหางาน จำนวน 110,727 อัตรา โดยเมื่อเปรียบเทียบกับช่วงเดียวกันของปีก่อนพบว่าลดลง จำนวน 26,942 อัตรา หรือลดลงร้อยละ 19.57 ซึ่งหมวดอาชีพที่มีความต้องการแรงงานลดลงได้แก่ ผู้ประกอบวิชาชีพด้านต่างๆ เสมียน เจ้าหน้าที่ พนักงานบริการ พนักงานขายในร้านค้าและตลาด ผู้ปฏิบัติงานฝีมือด้านการเกษตรและประมง (แปรรูปขั้นพื้นฐาน) ผู้ปฏิบัติงานโดยใช้ฝีมือในธุรกิจต่างๆ ผู้ปฏิบัติงานในโรงงาน ผู้ควบคุมเครื่องจักรและผู้ปฏิบัติงานด้านการประกอบ อาชีพงานพื้นฐาน ส่วนหมวดอาชีพที่ต้องการแรงงานเพิ่มขึ้นได้แก่ ผู้บริหาร ผู้จัดการ และช่างเทคนิคและผู้ปฏิบัติงานที่เกี่ยวข้อง

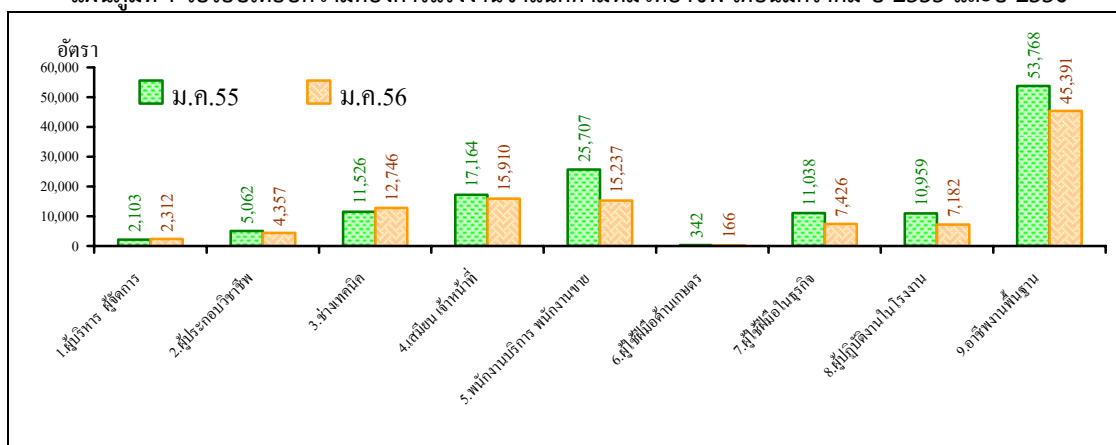
เมื่อพิจารณาความต้องการแรงงานจำแนกตามประเภทอาชีพ พบว่าอาชีพงานพื้นฐาน (แรงงานด้านการประกอบ แรงงานบรรจุภัณฑ์) มีความต้องการแรงงานมากที่สุด จำนวน 45,391 อัตรา คิดเป็นร้อยละ 40.99 รองลงมา ได้แก่ เสมียน เจ้าหน้าที่ 15,910 อัตรา คิดเป็นร้อยละ 14.37 และพนักงานบริการ พนักงานขายในร้านค้าและตลาด จำนวน 15,237 อัตรา คิดเป็นร้อยละ 13.76

เปรียบเทียบความต้องการแรงงานจำแนกตามหมวดอาชีพ

หน่วย : อัตรา

หมวดอาชีพ	2555	2556	การเปลี่ยนแปลง (ม.ค.56 -ม.ค.55)	
	ม.ค.	ม.ค.	จำนวน	ร้อยละ
รวม	137,669	110,727	-26,942	-19.57
1. ผู้บริหาร ผู้จัดการ	2,103	2,312	209	9.94
2. ผู้ประกอบวิชาชีพด้านต่างๆ	5,062	4,357	-705	-13.93
3. ช่างเทคนิคและผู้ปฏิบัติงานที่เกี่ยวข้อง	11,526	12,746	1,220	10.58
4. เสมียน เจ้าหน้าที่	17,164	15,910	-1,254	-7.31
5. พนักงานบริการ พนักงานขายในร้านค้าและตลาด	25,707	15,237	-10,470	-40.73
6. ผู้ปฏิบัติงานฝีมือด้านการเกษตรและประมง	342	166	-176	-51.46
7. ผู้ปฏิบัติงานโดยใช้ฝีมือในธุรกิจต่างๆ	11,038	7,426	-3,612	-32.72
8. ผู้ปฏิบัติงานในโรงงาน ผู้ควบคุมเครื่องจักร	10,959	7,182	-3,777	-34.46
9. อาชีพงานพื้นฐาน	53,768	45,391	-8,377	-15.58

แผนภูมิที่ 7 เปรียบเทียบความต้องการแรงงานจำแนกตามหมวดอาชีพ เดือนมกราคม ปี 2555 และปี 2556



4. ผลการปฏิบัติงานที่มีผลลัพธ์เป็นจำนวนเงินเดือนธันวาคม 2555

การปฏิบัติงานที่มีผลลัพธ์เป็นจำนวนเงินเดือนธันวาคม 2555 รวมทั้งหมดประมาณ 7,874,916,510 บาท (เจ็ดพันแปดร้อยเจ็ดสิบล้านเก้าแสนหนึ่งหมื่นหกพันห้าร้อยสิบบาท) โดยจำแนกเป็น

4.1 การให้บริการจัดหางานของกรมการจัดหางาน ในเดือนธันวาคม 2555 บรรจุนานให้กับผู้สมัครงานได้ 36,847 คน สร้างรายได้ให้กับผู้ที่ได้รับการบรรจุนานประมาณ 242,800,836 บาทต่อเดือน (ค่าจ้างเฉลี่ยในพื้นที่แต่ละประเภทอาชีพคูณด้วยจำนวนการบรรจุนานของเดือนนั้น ๆ ซึ่งเป็นข้อมูลจากนายจ้างแจ้งกรมการจัดหางาน)

4.2 ผลการจัดเก็บค่าธรรมเนียมคนต่างด้าว ในเดือนธันวาคม 2555 มีจำนวน 261,115,674 บาท เป็นการจัดเก็บค่าธรรมเนียมในการพิจารณาการทำงานของคนต่างด้าวที่วีซ่าอาณานิคมที่ใช้บริการผ่านระบบ On-line (ข้อมูล ณ วันที่ 4 มกราคม 2556) โดยจำแนกออกเป็น 2 กลุ่มใหญ่ ได้แก่

กลุ่มช่างฝีมือหรือชำนาญการ	จำนวน	28,673,604	บาท
มาตรา 9 ทั่วไป	จำนวน	23,751,154	บาท
มาตรา 12 ส่งเสริมการลงทุน	จำนวน	4,922,450	บาท
กลุ่มที่มีใช้ช่างฝีมือหรือชำนาญการ	จำนวน	232,442,070	บาท
มาตรา 9 พิสูจน์สัญชาติ	จำนวน	204,553,080	บาท
มาตรา 9 นำเข้า	จำนวน	24,749,770	บาท
มาตรา 13 ชนกลุ่มน้อย	จำนวน	2,651,695	บาท
มาตรา 13 มติ ครม.	จำนวน	487,525	บาท

4.3 รายได้จากการไปทำงานต่างประเทศของแรงงานไทย เดือนธันวาคม 2555 มีจำนวนประมาณ 7,371,000,000 บาท

แผนภูมิที่ 11 ผลการปฏิบัติงานที่มีผลลัพธ์เป็นจำนวนเงิน เดือนธันวาคม 2555

