

สถานการณ์การว่างงาน การเลิกจ้างและความต้องการแรงงาน

(มีนาคม 2556)

1. สถานการณ์การว่างงาน

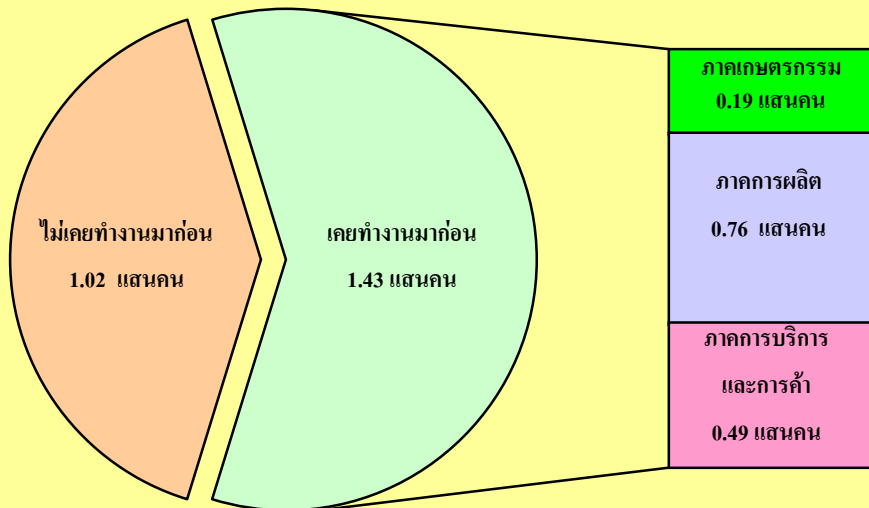
1.1 ผลการสำรวจของสำนักงานสถิติแห่งชาติ

จากข้อมูลของสำนักงานสถิติแห่งชาติที่ทำการสำรวจในเดือนกุมภาพันธ์ 2556 ปรากฏว่ามีกำลังแรงงานประมาณ 39.34 ล้านคน เป็นผู้มีงานทำ 38.81 ล้านคน ผู้ว่างงานจำนวน 2.45 แสนคน (คิดเป็นอัตราการว่างงานร้อยละ 0.6) และผู้รอฤดูกาล 2.85 แสนคน

เมื่อพิจารณาผู้ว่างงานจากประสบการณ์การทำงาน พบว่าเป็นผู้ที่ไม่เคยทำงานมาก่อน 1.02 แสนคน และเคยทำงานมาก่อน 1.43 แสนคน ในจำนวนผู้ที่เคยทำงานมาก่อน เคยทำงานอยู่ในภาคการผลิตมากที่สุด จำนวน 7.6 หมื่นคน รองลงมาอยู่ในภาคการบริการและการค้า จำนวน 4.9 หมื่นคน และภาคเกษตรกรรมจำนวนน้อยที่สุด 1.9 หมื่นคน

แผนภูมิที่ 1 จำนวนผู้ว่างงานตามประสบการณ์การทำงานเดือนกุมภาพันธ์ 2556

ผู้ว่างงาน 2.45 แสนคน คิดเป็นอัตราการว่างงานร้อยละ 0.6



1.2 สถิติอัตราการว่างงานรายเดือน ปี 2553-2556

เมื่อพิจารณาสถิติอัตราการว่างงานรายเดือนเปรียบเทียบกับปี พ.ศ. 2553-2556 จะเห็นได้ว่า ในช่วงต้นปี อัตราการว่างงานจะสูงที่สุดและปรับตัวลดลงต่ำสุดในช่วงปลายปี เนื่องจากโครงสร้างการมีงานทำของแรงงานยังอยู่ในภาคเกษตรกรรม ซึ่งช่วงต้นปีเป็นช่วงนอกฤดูการเกษตร ทำให้มีผู้ว่างงานจากภาคเกษตรเพิ่มขึ้น ส่วนช่วงปลายปีอัตราการว่างงานลดลงเนื่องจากเป็นช่วงฤดูการเก็บเกี่ยวผลผลิตในภาคเกษตรกรรม และสถานประกอบการจะเร่งผลิตสินค้าและบริการเพื่อจำหน่ายให้ทันในช่วงเทศกาลคริสต์มาสและเทศกาลปีใหม่ทำให้มีการจ้างงานเพิ่มมากขึ้น จำนวนผู้ว่างงานจึงลดต่ำกว่าช่วงต้นปีและกลางปี

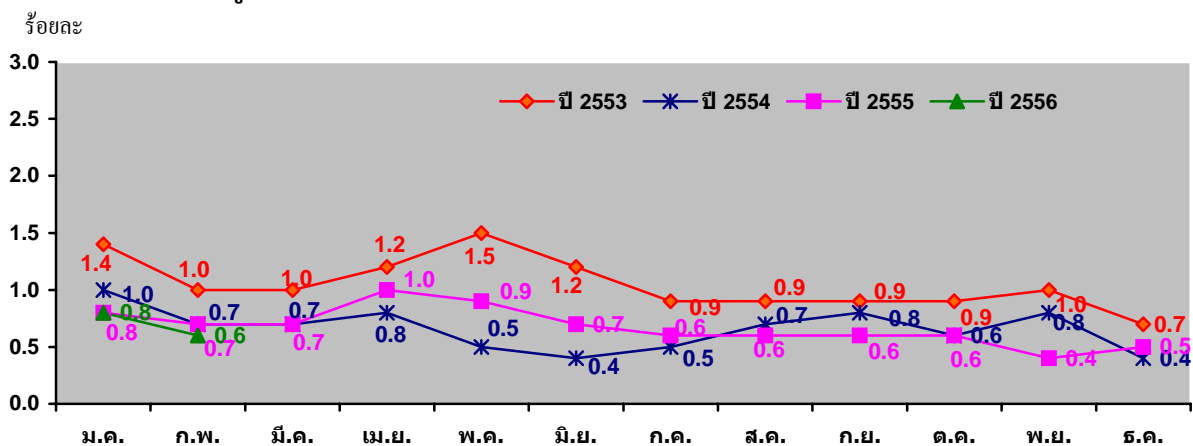
สำหรับผู้ว่างงานในเดือนกุมภาพันธ์ 2556 มีผู้ว่างงานจำนวน 2.45 แสนคน หรือคิดเป็นอัตราการว่างงานร้อยละ 0.6 เมื่อเปรียบเทียบกับช่วงเดียวกันของปีก่อนจำนวนผู้ว่างงานลดลง 1.12 หมื่นคน ส่วนอัตราการว่างงานลดลงร้อยละ 0.1

จำนวนและอัตราการว่างงานรายเดือน เปรียบเทียบปี พ.ศ. 2553 - 2556

หน่วย:แสนคน/อัตราร้อยละ

ปี		ม.ค.	ก.พ.	มี.ค.	เม.ย.	พ.ค.	มิ.ย.	ก.ค.	ส.ค.	ก.ย.	ต.ค.	พ.ย.	ธ.ค.	เฉลี่ยทั้งปี
2553	แสนคน	5.3	3.8	3.7	4.5	5.9	4.6	3.5	3.5	3.4	3.5	3.9	2.7	4.0
	ร้อยละ	1.4	1.0	1.0	1.2	1.5	1.2	0.9	0.9	0.9	0.9	1.0	0.7	1.1
2554	แสนคน	3.7	2.7	2.8	2.8	2.0	1.6	2.0	2.7	3.0	2.2	3.2	1.7	2.5
	ร้อยละ	1.0	0.7	0.7	0.8	0.5	0.4	0.5	0.7	0.8	0.6	0.8	0.4	0.7
2555	แสนคน	3.1	2.6	2.9	3.8	3.6	2.7	2.3	2.2	2.5	2.2	1.6	1.9	2.6
	ร้อยละ	0.8	0.7	0.7	1.0	0.9	0.7	0.6	0.6	0.6	0.6	0.4	0.5	0.7
2556	แสนคน	3.2	2.5											
	ร้อยละ	0.8	0.6											

แผนภูมิที่ 2 อัตราการว่างงานรายเดือน เปรียบเทียบปี พ.ศ. 2553 - 2556



1.3 แนวโน้มการว่างงานเดือนกุมภาพันธ์ 2556

กรมการจัดหางานได้นำข้อมูลที่เกี่ยวข้องมาทำการวิเคราะห์ในเชิงสถิติแล้วเห็นว่าในเดือนเมษายน 2556 จะมีผู้ว่างงานประมาณ 280,000 คน คิดเป็นอัตราการว่างงานร้อยละ 0.7 ของกำลังแรงงาน ซึ่งจำนวนผู้ว่างงานจะเพิ่มขึ้นจากเดือนก่อนหน้า 2.00 หมื่นคน และอัตราการว่างงานไม่เปลี่ยนแปลงจากเดือนก่อนหน้าร้อยละ 0.7

ในจำนวนผู้ว่างงานนี้เป็นผู้ที่ไม่เคยทำงานมาก่อน 0.99 แสนคน และผู้ที่เคยทำงานมาก่อน 1.81 แสนคน โดยทำงานอยู่ในภาคการผลิตมากที่สุดจำนวน 0.70 แสนคน รองลงมาอยู่ในภาคการบริการและการค้าจำนวน 0.58 แสนคน ภาคเกษตรกรรม 0.53 แสนคน และ ตามลำดับ

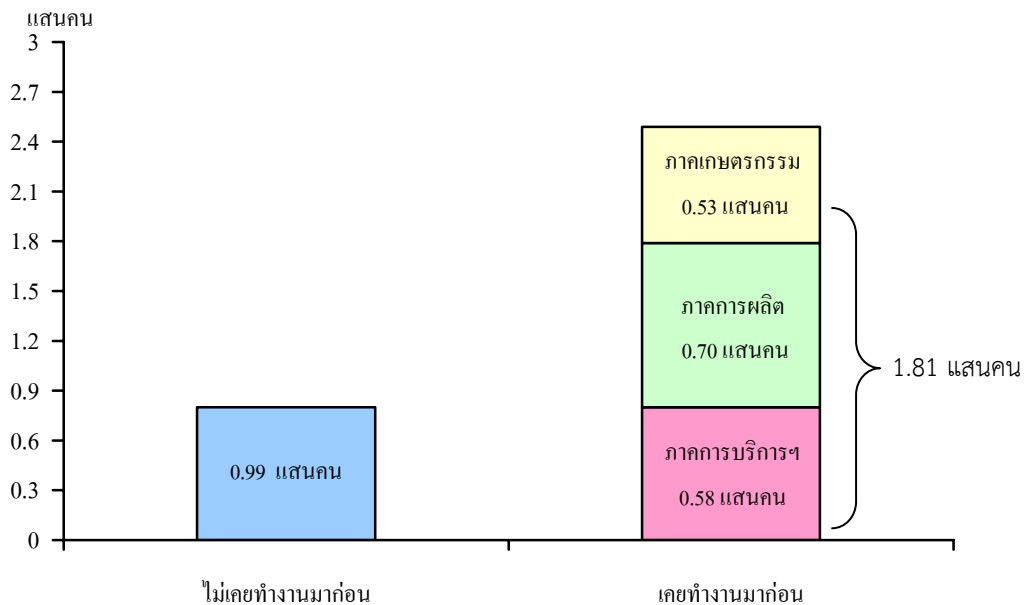
จำนวนและอัตราการว่างงานตามประมาณการของกรมการจัดหางาน

หน่วย : แสนคน/อัตราร้อยละ

ปี		ม.ค.	ก.พ.	มี.ค.	เม.ย.	พ.ค.	มิ.ย.	ก.ค.	ส.ค.	ก.ย.	ต.ค.	พ.ย.	ธ.ค.
2555	จำนวน	3.4	2.4	2.4	2.6	2.3	3.0	2.8	2.6	2.5	2.5	2.2	2.0
	ร้อยละ	0.9	0.6	0.6	0.7	0.6	0.8	0.7	0.6	0.6	0.6	0.6	0.5
	ส่วนต่างจากเดือนก่อน (แสนคน)	+0.9	-1.0	0.0	+0.2	-0.3	+0.7	-0.2	-0.2	-0.1	0.0	-0.3	-0.2
2556	จำนวน	3.5	2.5	2.6	2.8								
	ร้อยละ	0.9	0.6	0.7	0.7								
	ส่วนต่างจากเดือนก่อน (แสนคน)	+1.5	+0.1	+0.1	0.0								

แผนภูมิที่ 3 ประมาณการผู้ว่างงานตามประเภทการทำงาน

เดือนเมษายน 2556



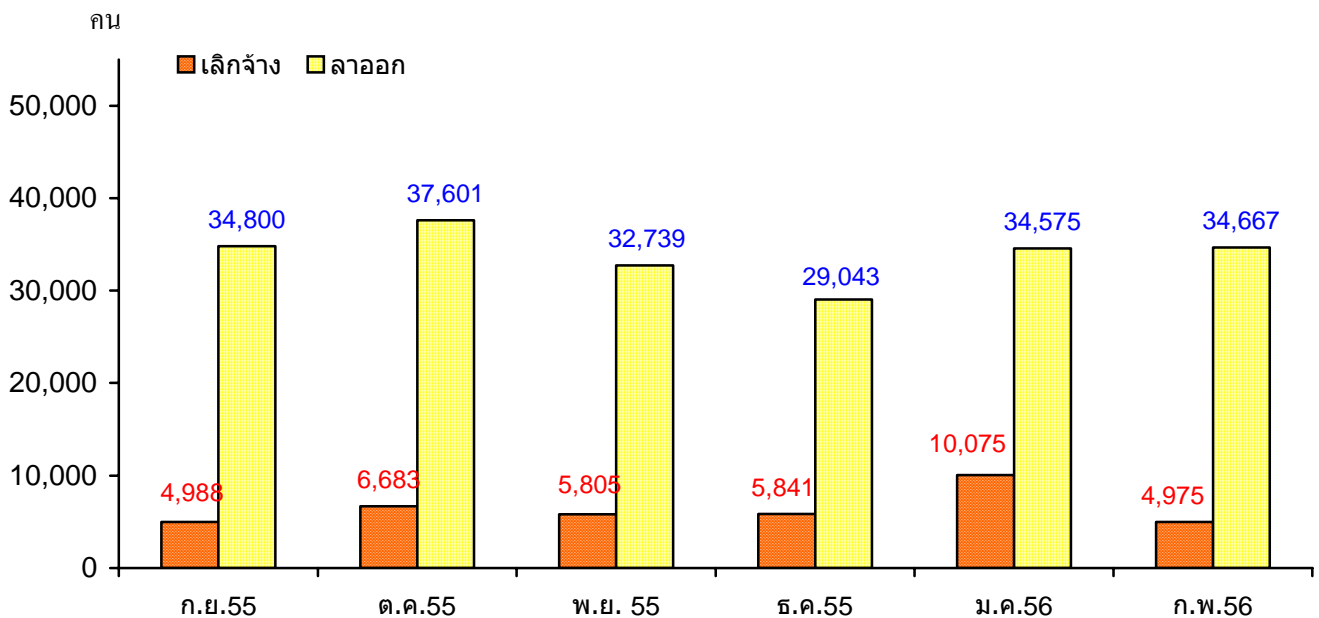
2. สถานการณ์การเลิกจ้าง

2.1 สถิติผู้ประกันตนที่มากขึ้นทะเบียนขอรับประโยชน์ทดแทนกรณีว่างงาน จำแนกตามสาเหตุการออกจากงาน ปรากฏว่ามีผู้ลาออกจากงานมากกว่าผู้ถูกเลิกจ้างเนื่องมาจากต้องการเปลี่ยนงานใหม่ ต้องการดูแลคนในครอบครัว ค่าจ้าง/รายได้ลด (เนื่องจากนายจ้างลดชั่วโมงการทำงาน) และมีปัญหาเรื่องสุขภาพ

ผู้ประกันตนที่ขึ้นทะเบียนขอรับประโยชน์ทดแทนกรณีว่างงาน จำแนกตามสาเหตุการออกจากงาน ปี 2555- 2556

ปี	สาเหตุ	ม.ค.	ก.พ.	มี.ค.	เม.ย.	พ.ค.	มิ.ย.	ก.ค.	ส.ค.	ก.ย.	ต.ค.	พ.ย.	ธ.ค.	รวม
2555	เลิกจ้าง	14,829	15,910	9,147	8,337	5,623	5,906	6,150	5,521	4,988	6,683	5,805	5,841	94,740
	ลาออก	37,189	43,359	38,981	39,784	41,904	37,714	37,507	33,178	34,800	37,601	32,739	29,043	443,799
	รวม	52,018	59,269	48,128	48,121	47,527	43,620	43,657	38,699	39,788	44,284	38,544	34,884	538,539
2556	เลิกจ้าง	10,075	4,975											
	ลาออก	34,575	34,667											
	รวม	44,650	39,642											

แผนภูมิที่ 3 ผู้ประกันตนที่ขึ้นทะเบียนขอรับประโยชน์ทดแทนกรณีว่างงาน จำแนกตามสาเหตุการออกจากงาน ก.ค. 2555 – ก.พ. 2556



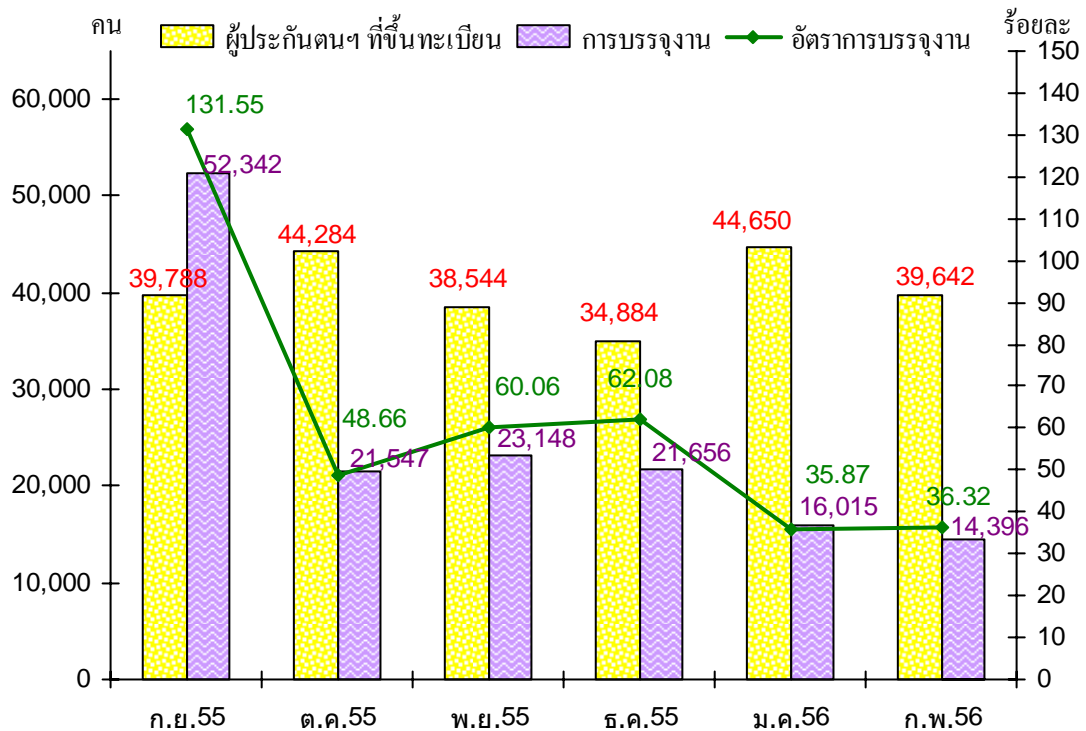
2.2 สำหรับผู้ประกันตนที่ขึ้นทะเบียนขอรับประโยชน์ทดแทนกรณีว่างงาน ในเดือนกุมภาพันธ์ 2556 พบว่ามีจำนวน 39,642 คน เมื่อเปรียบเทียบกับช่วงเวลาเดียวกันกับปีก่อนพบว่าลดลง จำนวน 19,627 คน หรือลดลงร้อยละ 33.12 และเมื่อเปรียบเทียบกับเดือนที่ผ่านมาพบว่าลดลงจำนวน 5,008 คน หรือลดลงร้อยละ 11.22

เปรียบเทียบจำนวนผู้ประกันตนที่ขึ้นทะเบียนฯ และการบรรจุนาน เดือนกุมภาพันธ์ ปี 2555 – 2556

จำนวน : คน

ผู้ประกันตน	2555	2556
	ก.พ.	ก.พ.
การขึ้นทะเบียน	59,269	39,642
- เลิกจ้าง	15,910	4,975
- ลาออก	43,359	34,667
บรรจุนาน	18,069	14,396
อัตราการบรรจุนาน (ร้อยละ)	(30.49)	(36.32)

แผนภูมิที่ 4 เปรียบเทียบผู้ประกันตนที่ขึ้นทะเบียนขอรับประโยชน์ทดแทนกรณีว่างงาน และการบรรจุนาน ก.ค. 2555 – ก.พ. 2556



3. ความต้องการแรงงาน

ความต้องการแรงงานเดือนมีนาคม 2556 ปรากฏว่ามีสถานประกอบการแจ้งตำแหน่งงานว่างมายังหน่วยงานของกรมการจัดหางาน จำนวน 53,983 อัตรา (ข้อมูล ณ วันที่ 15 มีนาคม 2556 ไม่สามารถจำแนกตามหมวดอาชีพได้ เพราะระบบสารสนเทศขัดข้อง)

4. ผลการปฏิบัติงานที่มีผลลัพธ์เป็นจำนวนเงินเดือนมกราคม 2556

การปฏิบัติงานที่มีผลลัพธ์เป็นจำนวนเงินเดือนกุมภาพันธ์ 2556 รวมทั้งหมดประมาณ 8,323,051,367 บาท (แปดพันสามร้อยยี่สิบสามล้านห้าหมื่นหนึ่งพันสามร้อยหกสิบเจ็ดบาท) โดยจำแนกเป็น

4.1 การให้บริการจัดหางานของกรมการจัดหางาน ในเดือนกุมภาพันธ์ 2556 บรรจุงานให้กับผู้สมัครงานได้ 28,107 คน สร้างรายได้ให้กับผู้ที่ได้รับการบรรจุงานประมาณ 260,912,566 บาทต่อเดือน (ค่าจ้างเฉลี่ยในพื้นที่แต่ละประเภทอาชีพคูณด้วยจำนวนการบรรจุงานของเดือนนั้น ๆ ซึ่งเป็นข้อมูลจากนายจ้างแจ้งกรมการจัดหางาน)

4.2 ผลการจัดเก็บค่าธรรมเนียมคนต่างด้าว ในเดือนกุมภาพันธ์ 2556 มีจำนวน 215,138,801 บาท เป็นการจัดเก็บค่าธรรมเนียมในการพิจารณาการทำงานของคนต่างด้าวที่ราชอาณาจักรที่ใช้บริการผ่านระบบ On-line (ข้อมูล ณ วันที่ 27 กุมภาพันธ์ 2556) โดยจำแนกออกเป็น 2 กลุ่มใหญ่ ได้แก่

กลุ่มช่างฝีมือหรือชำนาญการ	จำนวน	25,789,156	บาท
มาตรา 9 ทั่วไป	จำนวน	21,477,606	บาท
มาตรา 12 ส่งเสริมการลงทุน	จำนวน	4,311,550	บาท
กลุ่มที่มีใช้ช่างฝีมือหรือชำนาญการ	จำนวน	189,349,645	บาท
มาตรา 9 พิสูจน์สัญชาติ	จำนวน	163,716,667	บาท
มาตรา 9 นำเข้า	จำนวน	21,197,700	บาท
มาตรา 13 ชนกลุ่มน้อย	จำนวน	4,435,278	บาท
มาตรา 13 มติ ครม.	จำนวน	0	บาท

4.3 รายได้จากการทำงานต่างประเทศของแรงงานไทย เดือนกุมภาพันธ์ 2556 มีจำนวนประมาณ 7,847,000,000 บาท

แผนภูมิที่ 5 ผลการปฏิบัติงานที่มีผลลัพธ์เป็นจำนวนเงิน เดือนกุมภาพันธ์ 2556

