

สถานการณ์การว่างงาน การเลิกจ้างและความต้องการแรงงาน
(พฤศจิกายน 2556)

1. สถานการณ์การว่างงาน

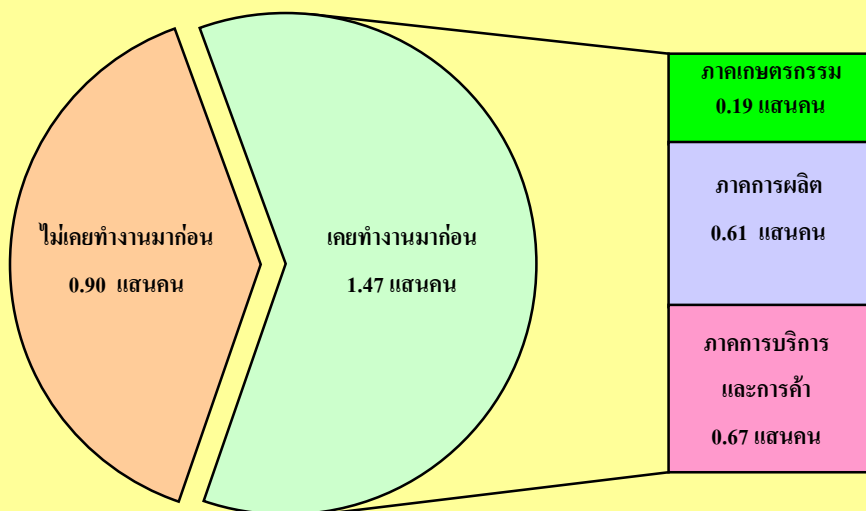
1.1 ผลการสำรวจของสำนักงานสถิติแห่งชาติ

จากข้อมูลของสำนักงานสถิติแห่งชาติที่ทำการสำรวจในเดือนตุลาคม 2556 ปรากฏว่ามีกำลังแรงงานประมาณ 38.39 ล้านคน เป็นผู้มีงานทำ 38.02 ล้านคน ผู้ว่างงานจำนวน 2.37 แสนคน (คิดเป็นอัตราการว่างงานร้อยละ 0.6) และผู้รอฤดูกาล 1.31 แสนคน

เมื่อพิจารณาผู้ว่างงานจากประสบการณ์การทำงาน พบว่าเป็นผู้ที่ไม่เคยทำงานมาก่อน 0.90 แสนคน และเคยทำงานมาก่อน 1.47 แสนคน ในจำนวนผู้ที่เคยทำงานมาก่อน เคยทำงานอยู่ในภาคการบริการและการค้ามากที่สุด จำนวน 0.67 แสนคน รองลงมาอยู่ในภาคการผลิตจำนวน 0.61 หมื่นคน และภาคเกษตรกรรม จำนวนน้อยที่สุด 0.19 หมื่นคน

แผนภูมิที่ 1 จำนวนผู้ว่างงานตามประสบการณ์การทำงานเดือนตุลาคม 2556

ผู้ว่างงาน 2.37 แสนคน คิดเป็นอัตราการว่างงานร้อยละ 0.6



1.2 สถิติอัตราการว่างงานรายเดือน ปี 2553-2556

เมื่อพิจารณาสถิติอัตราการว่างงานรายเดือนเปรียบเทียบกับปี พ.ศ. 2553-2556 จะเห็นได้ว่าในช่วงต้นปี อัตราการว่างงานจะสูงที่สุดและปรับตัวลดลงต่ำสุดในช่วงปลายปี เนื่องจากโครงสร้างการมีงานทำของแรงงานยังอยู่ในภาคเกษตรกรรม ซึ่งช่วงต้นปีเป็นช่วงนอกฤดูการเกษตร ทำให้มีผู้ว่างงานจากภาคเกษตรเพิ่มขึ้น ส่วนช่วงปลายปีอัตราการว่างงานลดลงเนื่องจากเป็นช่วงฤดูการเก็บเกี่ยวผลผลิตในภาคเกษตรกรรม และสถานประกอบการจะเร่งผลิตสินค้าและบริการเพื่อจำหน่ายให้ทันในช่วงเทศกาลคริสต์มาสและเทศกาลปีใหม่ทำให้มีการจ้างงานเพิ่มมากขึ้น จำนวนผู้ว่างงานจึงลดต่ำกว่าช่วงต้นปีและกลางปี

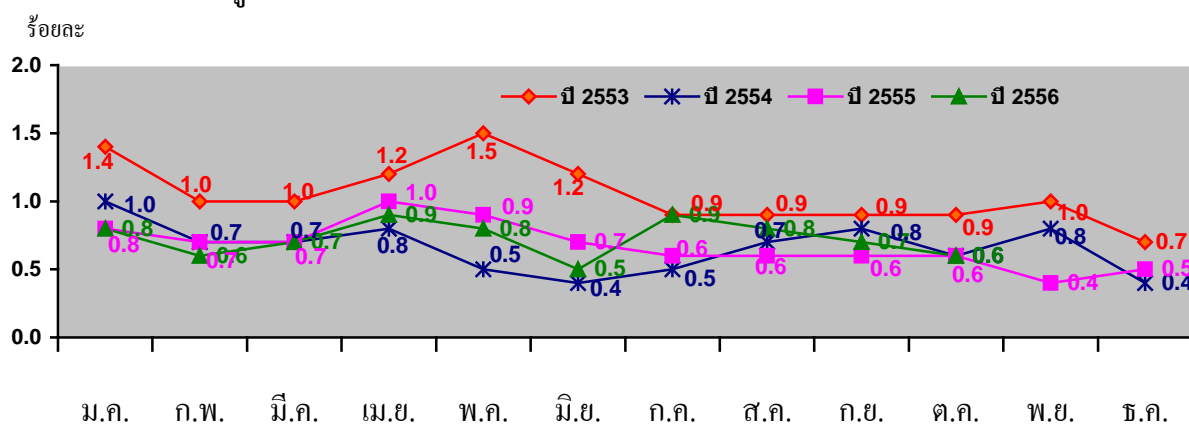
สำหรับผู้ว่างงานในเดือนตุลาคม 2556 มีผู้ว่างงานจำนวน 2.37 แสนคน หรือคิดเป็นอัตราการว่างงานร้อยละ 0.6 เมื่อเปรียบเทียบกับช่วงเดียวกันของปีก่อนจำนวนผู้ว่างงานเพิ่มขึ้น 1.44 หมื่นคน ส่วนอัตราการว่างงานไม่เปลี่ยนแปลง คือร้อยละ 0.6

จำนวนและอัตราการว่างงานรายเดือน เปรียบเทียบปี พ.ศ. 2553 - 2556

หน่วย:แสนคน/อัตราร้อยละ

ปี		ม.ค.	ก.พ.	มี.ค.	เม.ย.	พ.ค.	มิ.ย.	ก.ค.	ส.ค.	ก.ย.	ต.ค.	พ.ย.	ธ.ค.	เฉลี่ยทั้งปี
2553	แสนคน	5.3	3.8	3.7	4.5	5.9	4.6	3.5	3.5	3.4	3.5	3.9	2.7	4.0
	ร้อยละ	1.4	1.0	1.0	1.2	1.5	1.2	0.9	0.9	0.9	0.9	1.0	0.7	1.1
2554	แสนคน	3.7	2.7	2.8	2.8	2.0	1.6	2.0	2.7	3.0	2.2	3.2	1.7	2.5
	ร้อยละ	1.0	0.7	0.7	0.8	0.5	0.4	0.5	0.7	0.8	0.6	0.8	0.4	0.7
2555	แสนคน	3.1	2.6	2.9	3.8	3.6	2.7	2.3	2.2	2.5	2.2	1.6	1.9	2.6
	ร้อยละ	0.8	0.7	0.7	1.0	0.9	0.7	0.6	0.6	0.6	0.6	0.4	0.5	0.7
2556	แสนคน	3.2	2.5	2.7	3.5	3.0	2.2	3.6	3.2	2.6	2.4			
	ร้อยละ	0.8	0.6	0.7	0.9	0.8	0.5	0.9	0.8	0.7	0.6			

แผนภูมิที่ 2 อัตราการว่างงานรายเดือน เปรียบเทียบปี พ.ศ. 2553 - 2556



1.3 แนวโน้มการว่างงานเดือนธันวาคม 2556

กรมการจัดหางานได้นำข้อมูลที่เกี่ยวข้องมาทำการวิเคราะห์ในเชิงสถิติแล้วเห็นว่าในเดือนธันวาคม 2556 จะมีผู้ว่างงานประมาณ 200,000 คน คิดเป็นอัตราการว่างงานร้อยละ 0.5 ของกำลังแรงงาน ซึ่งจำนวนผู้ว่างงานจะลดลงจากเดือนก่อนหน้า 8.00 หมื่นคน และอัตราการว่างงานลดลงจากเดือนก่อนหน้า ร้อยละ 0.2 (จากร้อยละ 0.7 เป็นร้อยละ 0.5)

ในจำนวนผู้ว่างงานนี้เป็นผู้ที่ไม่เคยทำงานมาก่อน 0.65 แสนคน และผู้ที่เคยทำงานมาก่อน 1.35 แสนคน โดยทำงานอยู่ในภาคบริการและการค้ามากที่สุดจำนวน 0.57 แสนคน รองลงมาอยู่ในภาคการผลิตจำนวน 0.51 แสนคน และภาคเกษตรกรรม 0.27 แสนคน ตามลำดับ

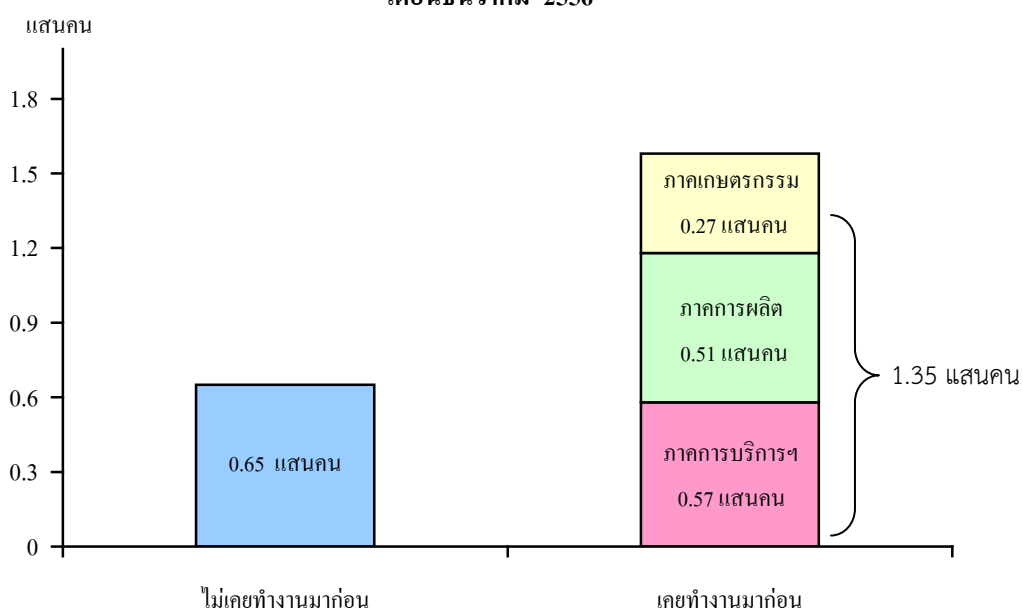
จำนวนและอัตราการว่างงานตามประมาณการของกรมการจัดหางาน

หน่วย : แสนคน/อัตราร้อยละ

ปี		ม.ค.	ก.พ.	มี.ค.	เม.ย.	พ.ค.	มิ.ย.	ก.ค.	ส.ค.	ก.ย.	ต.ค.	พ.ย.	ธ.ค.
2555	จำนวน	3.4	2.4	2.4	2.6	2.3	3.0	2.8	2.6	2.5	2.5	2.2	2.0
	ร้อยละ	0.9	0.6	0.6	0.7	0.6	0.8	0.7	0.6	0.6	0.6	0.6	0.5
	ส่วนต่างจากเดือนก่อน (แสนคน)	+0.9	-1.0	0.0	+0.2	-0.3	+0.7	-0.2	-0.2	-0.1	0.0	-0.3	-0.2
2556	จำนวน	3.5	2.5	2.6	2.8	2.5	2.2	2.0	2.8	2.9	2.5	2.8	2.0
	ร้อยละ	0.9	0.6	0.7	0.7	0.6	0.6	0.5	0.7	0.7	0.6	0.7	0.5
	ส่วนต่างจากเดือนก่อน (แสนคน)	+1.5	+0.1	+0.1	+0.2	-0.3	-0.3	-0.2	+0.8	+0.1	-0.4	+0.3	-0.8

แผนภูมิที่ 3 ประมาณการผู้ว่างงานตามประเภทการทำงาน

เดือนธันวาคม 2556



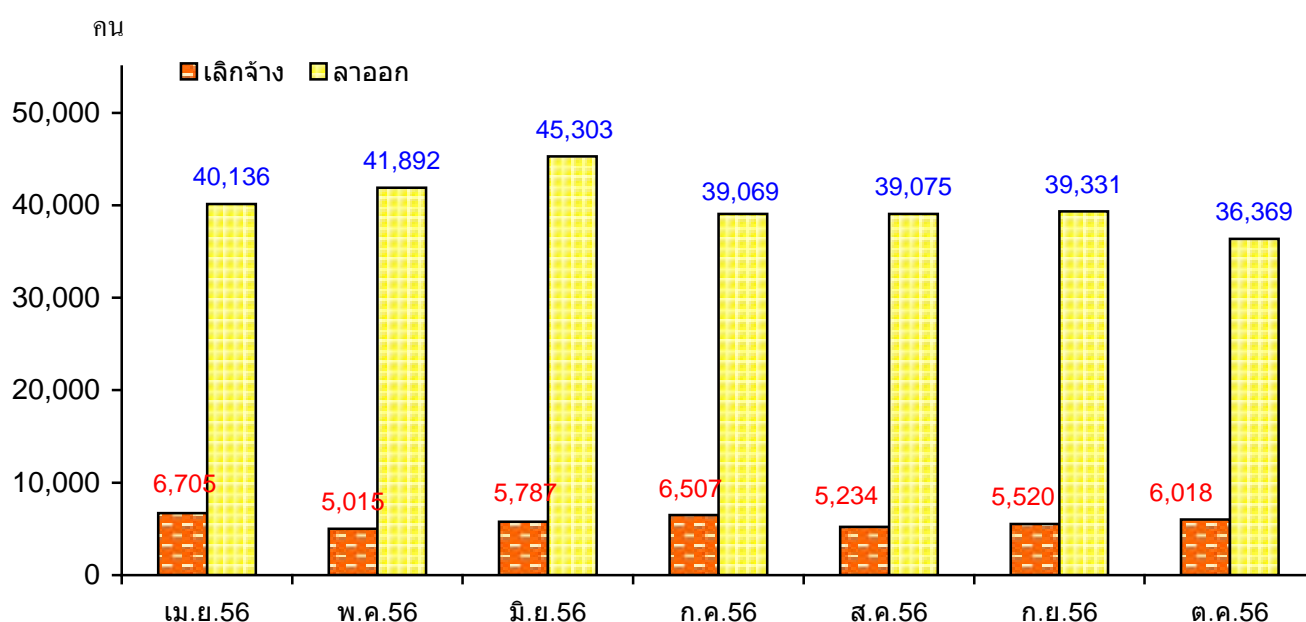
2. สถานการณ์การเลิกจ้าง

2.1 สถิติผู้ประกันตนที่มากขึ้นทะเบียนขอรับประโยชน์ทดแทนกรณีว่างงานเดือนตุลาคม มีจำนวน 42,387 คน เมื่อเปรียบเทียบกับช่วงเดียวกันของปีก่อน พบว่าลดลง จำนวน 1,897 คน หรือลดลงร้อยละ 4.28 โดยผู้ถูกเลิกจ้างลดลง จำนวน 665 คน หรือลดลงร้อยละ 11.05 และผู้ที่ลาออกลดลง จำนวน 1,232 คน หรือลดลงร้อยละ 3.28

ผู้ประกันตนที่ขึ้นทะเบียนขอรับประโยชน์ทดแทนกรณีว่างงาน จำแนกตามสาเหตุการออกจากงาน
ปี 2555- 2556

ปี	สาเหตุ	คน												
		ม.ค.	ก.พ.	มี.ค.	เม.ย.	พ.ค.	มิ.ย.	ก.ค.	ส.ค.	ก.ย.	ต.ค.	พ.ย.	ธ.ค.	รวม
2555	เลิกจ้าง	14,829	15,910	9,147	8,337	5,623	5,906	6,150	5,521	4,988	6,683	5,805	5,841	94,740
	ลาออก	37,189	43,359	38,981	39,784	41,904	37,714	37,507	33,178	34,800	37,601	32,739	29,043	443,799
	รวม	52,018	59,269	48,128	48,121	47,527	43,620	43,657	38,699	39,788	44,284	38,544	34,884	538,539
2556	เลิกจ้าง	10,075	4,975	6,200	6,705	5,015	5,787	6,507	5,234	5,520	6,018			
	ลาออก	34,575	34,667	38,210	40,136	41,892	45,303	39,069	39,075	39,331	36,369			
	รวม	44,650	39,642	44,410	46,841	46,907	51,090	45,576	44,309	44,851	42,387			

แผนภูมิที่ 4 ผู้ประกันตนที่ขึ้นทะเบียนขอรับประโยชน์ทดแทนกรณีว่างงาน
จำแนกตามสาเหตุการออกจากงาน เม.ย. 2556 – ต.ค. 2556



2.2 สาเหตุการเลิกจ้างและการลาออกจากงาน

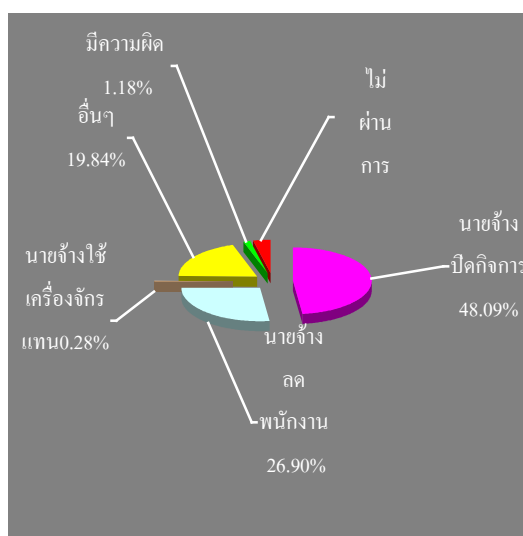
เมื่อพิจารณาผู้ประกันตนที่ถูกเลิกจ้าง สาเหตุเนื่องมาจากนายจ้างปิดกิจการมากที่สุด คิดเป็นร้อยละ 48.09 รองลงมาได้แก่ นายจ้างลดจำนวนพนักงาน คิดเป็นร้อยละ 26.90 สาเหตุอื่นๆ เช่น สุขภาพไม่ดี หยุดกิจการชั่วคราวมากที่สุด คิดเป็นร้อยละ 19.84 ไม่ผ่านการประเมิน/ทดลองงาน คิดเป็นร้อยละ 3.71 มีความผิด คิดเป็นร้อยละ 1.18 นายจ้างใช้เครื่องจักรที่ทันสมัย คิดเป็นร้อยละ 0.28

สำหรับผู้ที่ไม่ลาออกจากงาน สาเหตุเนื่องมาจากต้องการเปลี่ยนงานมากที่สุด คิดเป็นร้อยละ 81.10 รองลงมาได้แก่ สาเหตุอื่น ๆ เช่น ประกอบธุรกิจส่วนตัว ประกอบอาชีพอิสระ ค้าขาย ทำไร่/ทำนา ดูแลคนในครอบครัว คิดเป็นร้อยละ 6.99 สิ้นสุดโครงการ/หมดสัญญาจ้าง คิดเป็นร้อยละ 6.09 ต้องการพักผ่อน คิดเป็นร้อยละ 5.72 และเกษียณอายุ คิดเป็นร้อยละ 0.06 และไม่ระบุ ร้อยละ 0.04

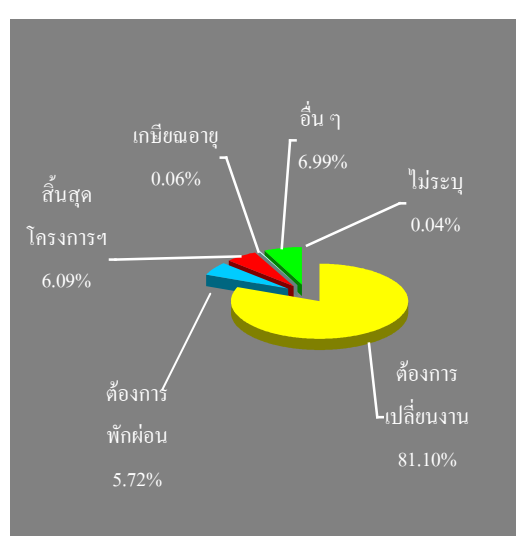
ผู้ประกันตนที่ขึ้นทะเบียนขอรับประโยชน์ทดแทน จำแนกตามสาเหตุการออกจากงาน

สาเหตุที่ถูกเลิกจ้าง	พ.ย. 54		สาเหตุที่ลาออกจากงาน	พ.ย. 54	
	จำนวน	ร้อยละ		จำนวน	ร้อยละ
นายจ้างปิดกิจการ	2,894	48.09	ต้องการเปลี่ยนงาน	29,495	81.10
นายจ้างลดจำนวนพนักงาน	1,619	26.90	ต้องการพักผ่อน	2,080	5.72
ไม่ผ่านการประเมิน/ทดลองงาน	223	3.71	สิ้นสุดโครงการ/หมดสัญญาจ้าง	2,215	6.09
มีความผิด	71	1.18	เกษียณอายุ	22	0.06
นายจ้างใช้เครื่องจักรที่ทันสมัยแทน	17	0.28	ไม่ระบุ	15	0.04
อื่น ๆ	1,194	19.84	อื่น ๆ	2,542	6.99
รวม	6,018	100.00	รวม	36,369	100.00

แผนภูมิที่ 5 สาเหตุที่ถูกเลิกจ้าง



แผนภูมิที่ 6 สาเหตุที่ลาออกจากงาน



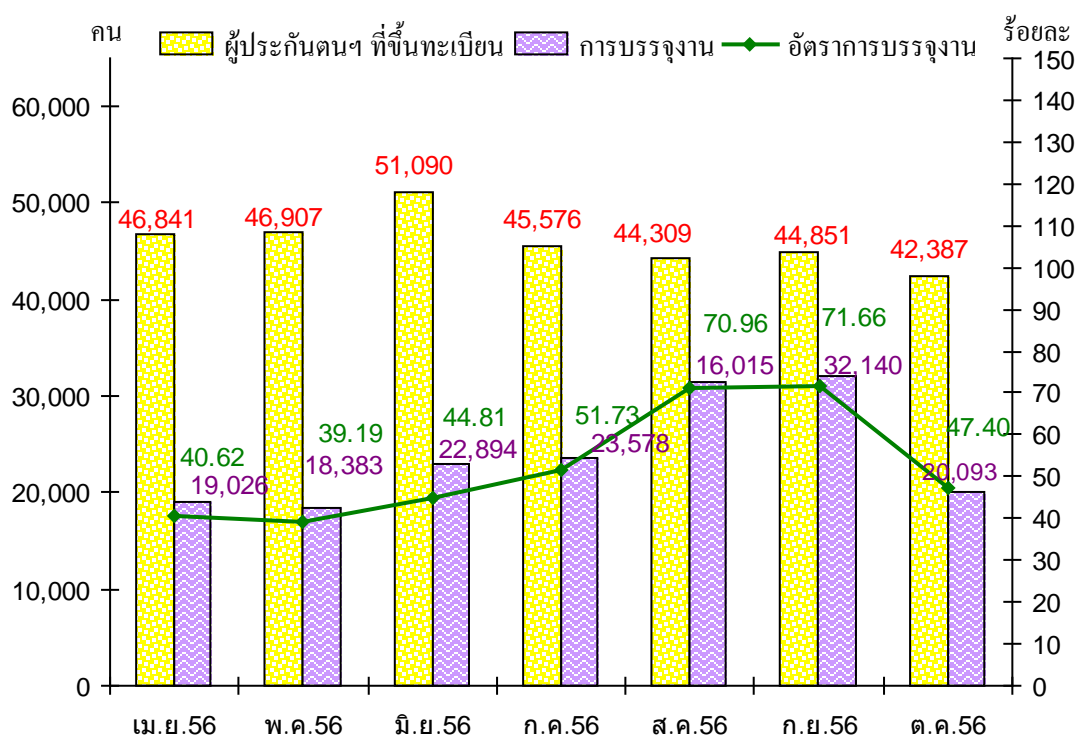
2.2 สำหรับผู้ประกันตนที่เข้าทะเบียนขอรับประโยชน์ทดแทนกรณีว่างงาน ในเดือนตุลาคม 2556 พบว่ามีจำนวน 42,387 คน เมื่อเปรียบเทียบกับช่วงเวลาเดียวกันกับปีก่อนพบว่า ลดลง จำนวน 1,897 คน หรือลดลงร้อยละ 4.28 และเมื่อเปรียบเทียบกับเดือนที่ผ่านมาพบว่าลดลง จำนวน 2,464 คน หรือลดลง ร้อยละ 5.49

เปรียบเทียบจำนวนผู้ประกันตนที่ขึ้นทะเบียนฯ และการบรรจุนาน เดือนตุลาคม ปี 2555 – 2556

จำนวน : คน

ผู้ประกันตน	2555	2556
	ต.ค.	ต.ค.
การขึ้นทะเบียน	44,284	42,387
- เลิกจ้าง	6,683	6,018
- ลาออก	37,601	36,369
บรรจุนาน	21,547	20,093
อัตราการบรรจุนาน (ร้อยละ)	(48.66)	(47.40)

แผนภูมิที่ 5 เปรียบเทียบผู้ประกันตนที่ขึ้นทะเบียนขอรับประโยชน์ทดแทนกรณีว่างงาน และการบรรจุนาน เม.ย. 2556 – ต.ค. 2556

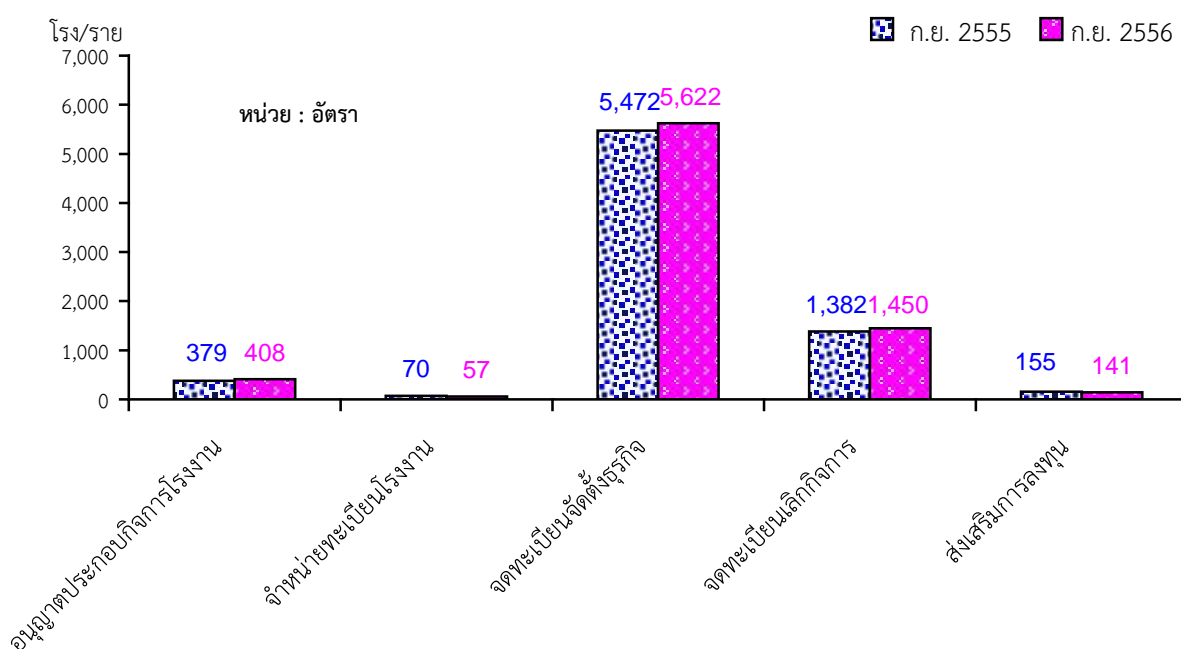


การอนุญาตประกอบกิจการโรงงานอุตสาหกรรม การจดทะเบียนจัดตั้งธุรกิจ การอนุมัติให้การส่งเสริมการลงทุน และการจดทะเบียนเลิกกิจการ เดือนกันยายน 2555 - 2556

การอนุญาต การอนุมัติเกี่ยวกับการจัดตั้งและการเลิกกิจการ	ก.ย. 2555	ก.ย. 2556
1. การอนุญาตให้ประกอบกิจการโรงงานอุตสาหกรรม (โรง)	379	408
2. การจำหน่ายทะเบียนโรงงาน (เลิกกิจการ) (โรง)	70	57
3. การจดทะเบียนจัดตั้งธุรกิจ (ราย)	5,472	5,622
4. การจดทะเบียนเลิกกิจการ (ราย)	1,382	1,450
5. การอนุมัติให้การส่งเสริมการลงทุน (ราย)	155	141

ที่มา : กรมโรงงานอุตสาหกรรม กรมพัฒนาธุรกิจการค้า และสำนักงานคณะกรรมการส่งเสริมการลงทุน

แผนภูมิที่ 6 เปรียบเทียบการอนุญาตประกอบกิจการโรงงานอุตสาหกรรม การจดทะเบียนจัดตั้งธุรกิจ การอนุมัติให้การส่งเสริมการลงทุน และการจดทะเบียนเลิกกิจการ เดือนกันยายน 2555 - 2556



3. ความต้องการแรงงาน

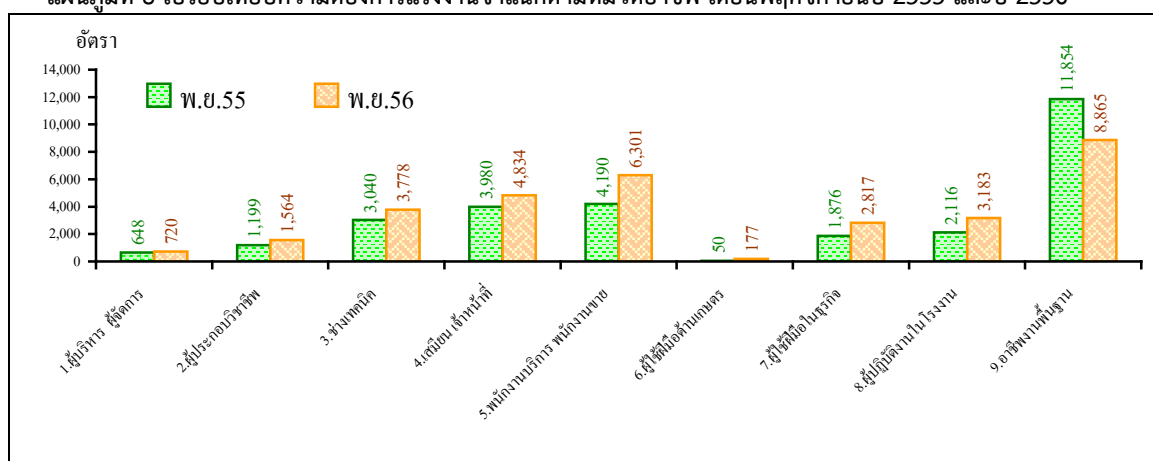
3.1 ความต้องการแรงงานเดือนพฤศจิกายน 2556 ปรากฏว่ามีสถานประกอบการแจ้งตำแหน่งงานว่างมายังหน่วยงานของกรมการจัดหางาน จำนวน 32,259 อัตรา ลดลงจากเดือนที่ผ่านมาจำนวน 6,306 อัตรา หรือลดลงร้อยละ 16.35 และเมื่อเปรียบเทียบกับช่วงเดียวกันของปีก่อนพบว่าเพิ่มขึ้น จำนวน 3,300 อัตรา หรือเพิ่มขึ้นร้อยละ 11.40 ซึ่งเป็นการเพิ่มขึ้นในเกือบทุกหมวดอาชีพ ยกเว้นหมวดอาชีพงานพื้นฐานที่ลดลง

เมื่อพิจารณาความต้องการแรงงานจำแนกตามประเภทอาชีพ พบว่าอาชีพงานพื้นฐาน (แรงงานด้านการประกอบ แรงงานบรรจุภัณฑ์) มีความต้องการแรงงานมากที่สุด จำนวน 8,865 อัตรา คิดเป็นร้อยละ 27.48 รองลงมาได้แก่ พนักงานบริการ พนักงานขายในร้านค้าและตลาด จำนวน 6,301 อัตรา คิดเป็นร้อยละ 19.53 และช่างเทคนิคและผู้ปฏิบัติงานที่เกี่ยวข้อง 3,778 อัตรา คิดเป็นร้อยละ 11.71

เปรียบเทียบความต้องการแรงงานจำแนกตามหมวดอาชีพ

หมวดอาชีพ	2555	2556	การเปลี่ยนแปลง (พ.ย.56 - พ.ย.55)	
	พ.ย.	พ.ย.	จำนวน	ร้อยละ
รวม	28,959	32,259	3,300	+11.40
1. ผู้บริหาร ผู้จัดการ	648	720	72	+11.11
2. ผู้ประกอบวิชาชีพด้านต่างๆ	1,199	1,564	365	+30.44
3.ช่างเทคนิคและผู้ปฏิบัติงานที่เกี่ยวข้อง	3,040	3,778	738	+24.28
4. เสมียน เจ้าหน้าที่	3,980	4,834	854	+21.46
5. พนักงานบริการ พนักงานขายในร้านค้าและตลาด	4,190	6,301	2,111	+50.38
6. ผู้ปฏิบัติงานฝีมือด้านการเกษตรและประมง	50	177	127	+254.00
7. ผู้ปฏิบัติงานโดยใช้ฝีมือในธุรกิจต่างๆ	1,876	2,817	941	+50.16
8. ผู้ปฏิบัติงานในโรงงาน ผู้ควบคุมเครื่องจักรฯ	2,116	3,183	1,067	+50.43
9. อาชีพงานพื้นฐาน	11,854	8,865	2,989	-25.22

แผนภูมิที่ 8 เปรียบเทียบความต้องการแรงงานจำแนกตามหมวดอาชีพ เดือนพฤศจิกายนปี 2555 และปี 2556



4. ผลการปฏิบัติงานที่มีผลลัพธ์เป็นจำนวนเงินเดือนตุลาคม 2556

การปฏิบัติงานที่มีผลลัพธ์เป็นจำนวนเงินเดือนตุลาคม 2556 รวมทั้งหมดประมาณ 8,360,540,972 บาท (แปดพันสามร้อยหกสิบล้านห้าแสนสี่หมื่นเก้าร้อยเจ็ดสิบสองบาท) โดยจำแนกเป็น

4.1 การให้บริการจัดหางานของกรมการจัดหางาน ในเดือนตุลาคม 2556 บรรจุนานให้กับผู้สมัครงานได้ 28,630 คน สร้างรายได้ให้กับผู้ที่ได้รับการบรรจุนานประมาณ 173,840,242 บาทต่อเดือน (ค่าจ้างเฉลี่ยในพื้นที่แต่ละประเภทอาชีพคูณด้วยจำนวนการบรรจุนานของเดือนนั้น ๆ ซึ่งเป็นข้อมูลจากนายจ้างแจ้งกรมการจัดหางาน)

4.2 ผลการจัดเก็บค่าธรรมเนียมคนต่างด้าว ในเดือนตุลาคม 2556 มีจำนวน 132,700,730 บาท เป็นการจัดเก็บค่าธรรมเนียมในการพิจารณาการทำงานของคนต่างด้าวที่ราชอาณาจักรที่ใช้บริการผ่านระบบ On-line (ข้อมูล ณ วันที่ 28 ตุลาคม 2556) โดยจำแนกออกเป็น 2 กลุ่มใหญ่ ได้แก่

กลุ่มช่างฝีมือหรือช่างานาญการ	จำนวน	35,371,305	บาท
มาตรา 9 ทัวไป	จำนวน	30,144,245	บาท
มาตรา 12 ส่งเสริมการลงทุน	จำนวน	5,227,060	บาท
กลุ่มที่มีใช้ช่างฝีมือหรือช่างานาญการ	จำนวน	97,329,425	บาท
มาตรา 9 พิสูจน์สัญชาติ	จำนวน	67,671,450	บาท
มาตรา 9 นำเข้า	จำนวน	23,856,175	บาท
มาตรา 13 ชนกลุ่มน้อย	จำนวน	5,801,800	บาท
มาตรา 13 มติ ครม.	จำนวน	0	บาท

4.3 รายได้จากการไปทำงานต่างประเทศของแรงงานไทย เดือนตุลาคม 2556 มีจำนวนประมาณ **8,054,000,000** บาท

แผนภูมิที่ 9 ผลการปฏิบัติงานที่มีผลลัพธ์เป็นจำนวนเงิน เดือนตุลาคม 2556

