

สถานการณ์การว่างงาน การเลิกจ้างและความต้องการแรงงาน

(พฤษภาคม 2556)

1. สถานการณ์การว่างงาน

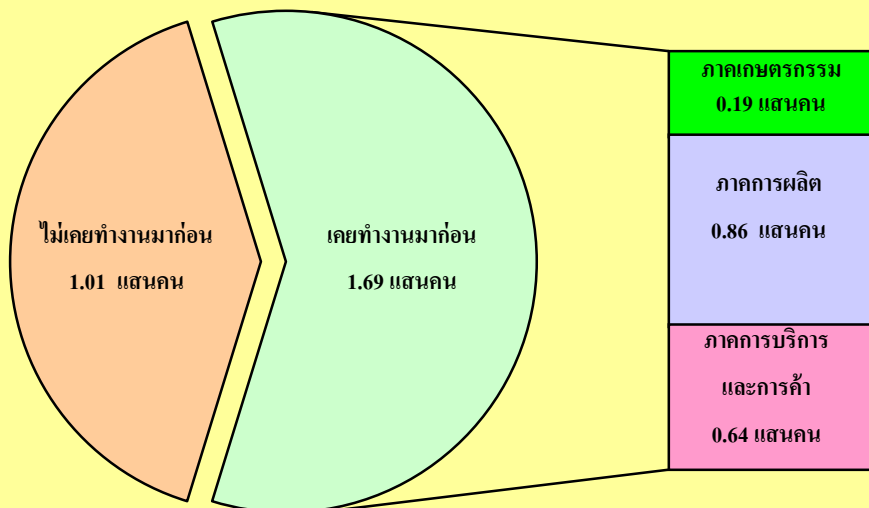
1.1 ผลการสำรวจของสำนักงานสถิติแห่งชาติ

จากข้อมูลของสำนักงานสถิติแห่งชาติที่ทำการสำรวจในเดือนมีนาคม 2556 ปรากฏว่ามีกำลังแรงงานประมาณ 39.35 ล้านคน เป็นผู้มีงานทำ 38.75 ล้านคน ผู้ว่างงานจำนวน 2.70 แสนคน (คิดเป็นอัตราการว่างงานร้อยละ 0.7) และผู้รอฤดูกาล 3.33 แสนคน

เมื่อพิจารณาผู้ว่างงานจากประสบการณ์การทำงาน พบว่าเป็นผู้ที่ไม่เคยทำงานมาก่อน 1.01 แสนคน และเคยทำงานมาก่อน 1.69 แสนคน ในจำนวนผู้ที่เคยทำงานมาก่อน เคยทำงานอยู่ในภาคการผลิตมากที่สุด จำนวน 8.6 หมื่นคน รองลงมาอยู่ในภาคการบริการและการค้า จำนวน 6.4 หมื่นคน และภาคเกษตรกรรม จำนวนน้อยที่สุด 1.9 หมื่นคน

แผนภูมิที่ 1 จำนวนผู้ว่างงานตามประสบการณ์การทำงานเดือนมีนาคม 2556

ผู้ว่างงาน 2.70 แสนคน คิดเป็นอัตราการว่างงานร้อยละ 0.7



1.2 สถิติอัตราการว่างงานรายเดือน ปี 2553-2556

เมื่อพิจารณาสถิติอัตราการว่างงานรายเดือนเปรียบเทียบกับปี พ.ศ. 2553-2556 จะเห็นได้ว่า ในช่วงต้นปี อัตราการว่างงานจะสูงที่สุดและปรับตัวลดลงต่ำสุดในช่วงปลายปี เนื่องจากโครงสร้าง การมีงานทำของแรงงานยังอยู่ในภาคเกษตรกรรม ซึ่งช่วงต้นปีเป็นช่วงนอกฤดูการเกษตร ทำให้มี ผู้ว่างงานจากภาคเกษตรเพิ่มขึ้น ส่วนช่วงปลายปีอัตราการว่างงานลดลงเนื่องจากเป็นช่วงฤดูการเก็บเกี่ยว ผลผลิตในภาคเกษตรกรรม และสถานประกอบการจะเร่งผลิตสินค้าและบริการเพื่อจำหน่ายให้ทันในช่วง เทศกาลคริสต์มาสและเทศกาลปีใหม่ทำให้มีการจ้างงานเพิ่มมากขึ้น จำนวนผู้ว่างงานจึงลดต่ำกว่าช่วงต้นปี และกลางปี

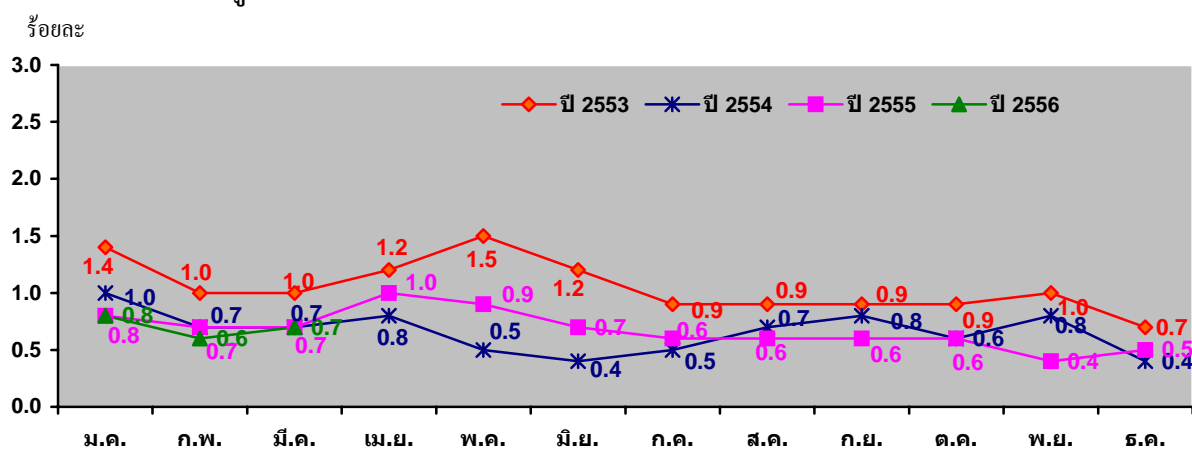
สำหรับผู้ว่างงานในเดือนมีนาคม 2556 มีผู้ว่างงานจำนวน 2.70 แสนคน หรือคิดเป็นอัตราการ ว่างงานร้อยละ 0.7 เมื่อเปรียบเทียบกับช่วงเดียวกันของปีก่อนจำนวนผู้ว่างงานลดลง 1.5 หมื่นคน ส่วน อัตราการว่างงานไม่เปลี่ยนแปลงร้อยละ 0.7

จำนวนและอัตราการว่างงานรายเดือน เปรียบเทียบปี พ.ศ. 2553 - 2556

หน่วย:แสนคน/อัตราร้อยละ

ปี		ม.ค.	ก.พ.	มี.ค.	เม.ย.	พ.ค.	มิ.ย.	ก.ค.	ส.ค.	ก.ย.	ต.ค.	พ.ย.	ธ.ค.	เฉลี่ยทั้งปี
2553	แสนคน	5.3	3.8	3.7	4.5	5.9	4.6	3.5	3.5	3.4	3.5	3.9	2.7	4.0
	ร้อยละ	1.4	1.0	1.0	1.2	1.5	1.2	0.9	0.9	0.9	0.9	1.0	0.7	1.1
2554	แสนคน	3.7	2.7	2.8	2.8	2.0	1.6	2.0	2.7	3.0	2.2	3.2	1.7	2.5
	ร้อยละ	1.0	0.7	0.7	0.8	0.5	0.4	0.5	0.7	0.8	0.6	0.8	0.4	0.7
2555	แสนคน	3.1	2.6	2.9	3.8	3.6	2.7	2.3	2.2	2.5	2.2	1.6	1.9	2.6
	ร้อยละ	0.8	0.7	0.7	1.0	0.9	0.7	0.6	0.6	0.6	0.6	0.4	0.5	0.7
2556	แสนคน	3.2	2.5	2.7										
	ร้อยละ	0.8	0.6	0.7										

แผนภูมิที่ 2 อัตราการว่างงานรายเดือน เปรียบเทียบปี พ.ศ. 2553 - 2556



1.3 แนวโน้มการว่างงานเดือนมิถุนายน 2556

กรมการจัดหางานได้นำข้อมูลที่เกี่ยวข้องมาทำการวิเคราะห์ในเชิงสถิติแล้วเห็นว่าในเดือนมิถุนายน 2556 จะมีผู้ว่างงานประมาณ 220,000 คน คิดเป็นอัตราการว่างงานร้อยละ 0.6 ของกำลังแรงงาน ซึ่งจำนวนผู้ว่างงานจะลดลงจากเดือนก่อนหน้า 3.00 หมื่นคน และอัตราการว่างงานไม่เปลี่ยนแปลงจากเดือนก่อนหน้าร้อยละ 0.6

ในจำนวนผู้ว่างงานนี้เป็นผู้ที่ไม่เคยทำงานมาก่อน 0.79 แสนคน และผู้ที่เคยทำงานมาก่อน 1.41 แสนคน โดยทำงานอยู่ในภาคการผลิตมากที่สุดจำนวน 0.60 แสนคน รองลงมาอยู่ในภาคการบริการและการค้าจำนวน 0.50 แสนคน และภาคเกษตรกรรม 0.31 แสนคน ตามลำดับ

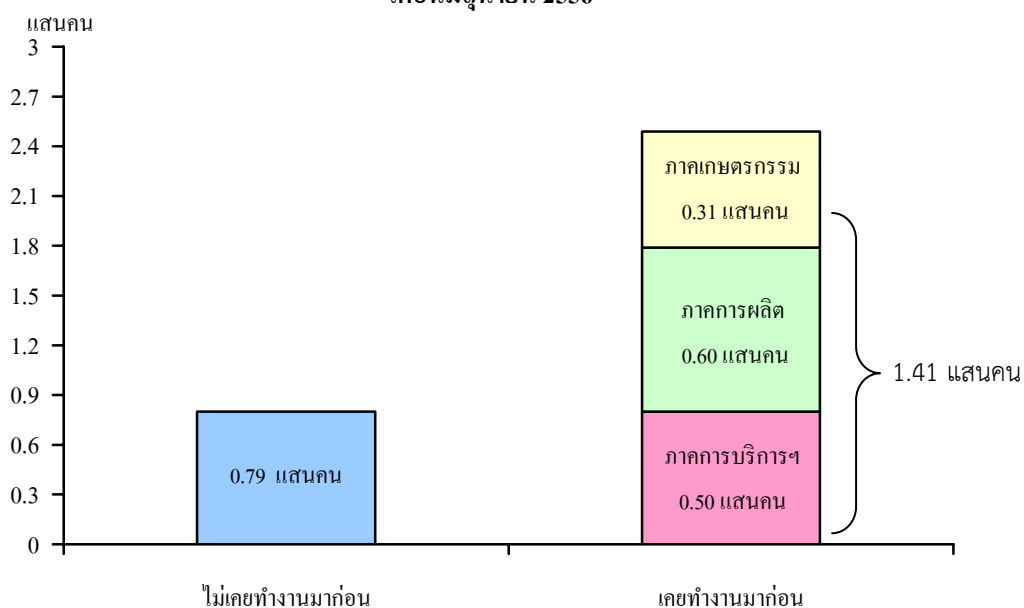
จำนวนและอัตราการว่างงานตามประมาณการของกรมการจัดหางาน

หน่วย : แสนคน/อัตราร้อยละ

ปี		ม.ค.	ก.พ.	มี.ค.	เม.ย.	พ.ค.	มิ.ย.	ก.ค.	ส.ค.	ก.ย.	ต.ค.	พ.ย.	ธ.ค.
2555	จำนวน	3.4	2.4	2.4	2.6	2.3	3.0	2.8	2.6	2.5	2.5	2.2	2.0
	ร้อยละ	0.9	0.6	0.6	0.7	0.6	0.8	0.7	0.6	0.6	0.6	0.6	0.5
	ส่วนต่างจากเดือนก่อน (แสนคน)	+0.9	-1.0	0.0	+0.2	-0.3	+0.7	-0.2	-0.2	-0.1	0.0	-0.3	-0.2
2556	จำนวน	3.5	2.5	2.6	2.8	2.5	2.2						
	ร้อยละ	0.9	0.6	0.7	0.7	0.6	0.6						
	ส่วนต่างจากเดือนก่อน (แสนคน)	+1.5	+0.1	+0.1	+0.2	-0.3	-0.3						

แผนภูมิที่ 3 ประมาณการผู้ว่างงานตามประเภทการทำงาน

เดือนมิถุนายน 2556



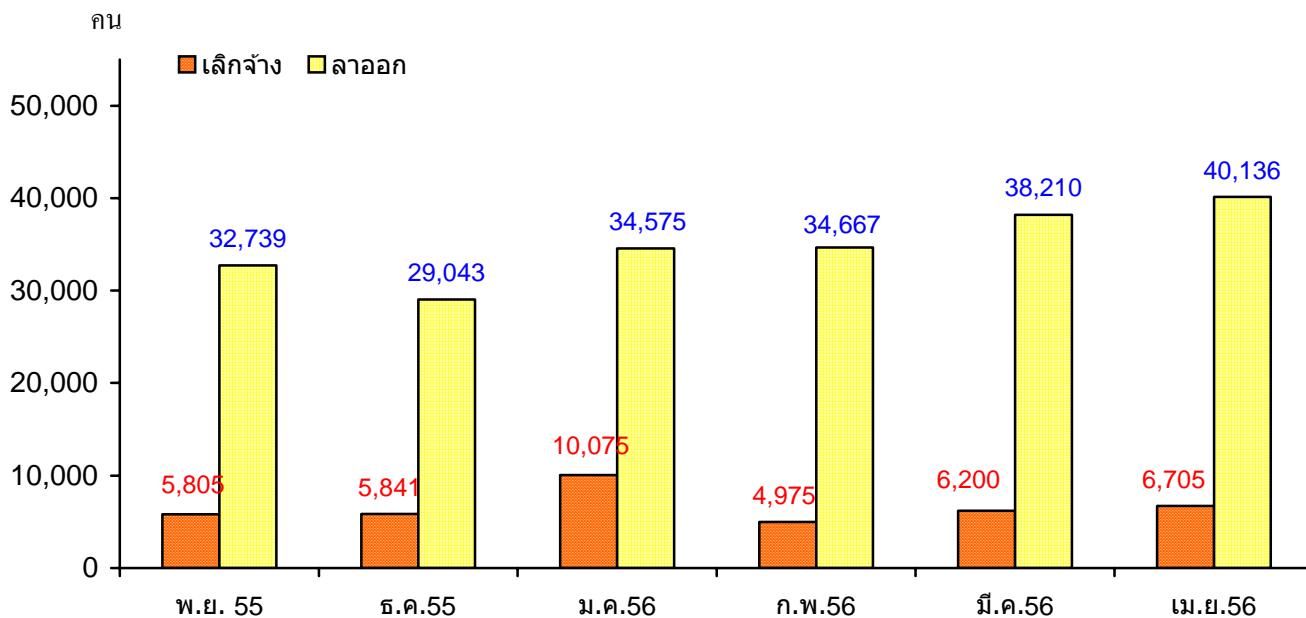
2. สถานการณ์การเลิกจ้าง

2.1 สถิติผู้ประกันตนที่มากขึ้นทะเบียนขอรับประโยชน์ทดแทนกรณีว่างงาน จำแนกตามสาเหตุการออกจากงาน ปรากฏว่ามีผู้ลาออกจากงานมากกว่าผู้ถูกเลิกจ้างเนื่องมาจากต้องการเปลี่ยนงานใหม่ ต้องการดูแลคนในครอบครัว ค่าจ้าง/รายได้ลด (เนื่องจากนายจ้างลดชั่วโมงการทำงาน) และมีปัญหาเรื่องสุขภาพ

ผู้ประกันตนที่มากขึ้นทะเบียนขอรับประโยชน์ทดแทนกรณีว่างงาน จำแนกตามสาเหตุการออกจากงาน ปี 2555- 2556

ปี	สาเหตุ	ม.ค.	ก.พ.	มี.ค.	เม.ย.	พ.ค.	มิ.ย.	ก.ค.	ส.ค.	ก.ย.	ต.ค.	พ.ย.	ธ.ค.	รวม
2555	เลิกจ้าง	14,829	15,910	9,147	8,337	5,623	5,906	6,150	5,521	4,988	6,683	5,805	5,841	94,740
	ลาออก	37,189	43,359	38,981	39,784	41,904	37,714	37,507	33,178	34,800	37,601	32,739	29,043	443,799
	รวม	52,018	59,269	48,128	48,121	47,527	43,620	43,657	38,699	39,788	44,284	38,544	34,884	538,539
2556	เลิกจ้าง	10,075	4,975	6,200	6,705									
	ลาออก	34,575	34,667	38,210	40,136									
	รวม	44,650	39,642	44,410	46,841									

แผนภูมิที่ 3 ผู้ประกันตนที่มากขึ้นทะเบียนขอรับประโยชน์ทดแทนกรณีว่างงาน จำแนกตามสาเหตุการออกจากงาน พ.ย. 2555 – เม.ย. 2556



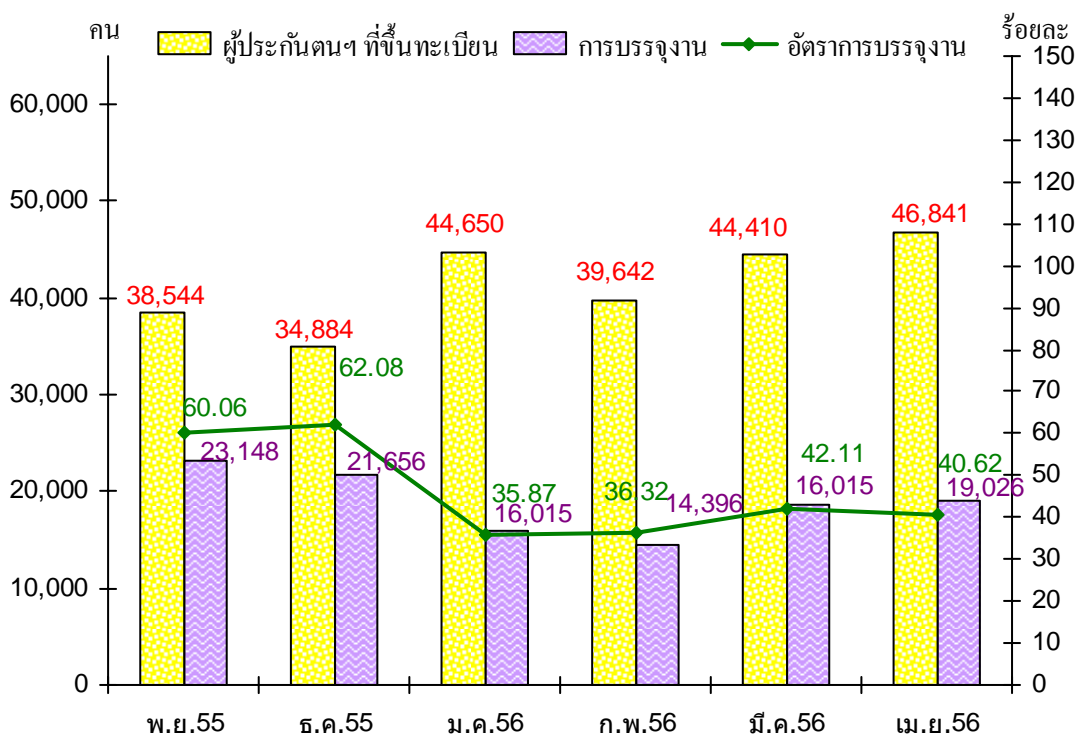
2.2 สำหรับผู้ประกันตนที่มากขึ้นทะเบียนขอรับประโยชน์ทดแทนกรณีว่างงาน ในเดือนเมษายน 2556 พบว่ามีจำนวน 46,841 คน เมื่อเปรียบเทียบกับช่วงเวลาเดียวกันกับปีก่อนพบว่าลดลง จำนวน 1,280 คน หรือลดลงร้อยละ 2.66 และเมื่อเปรียบเทียบกับเดือนที่ผ่านมาพบว่าเพิ่มขึ้น จำนวน 2,431 คน หรือเพิ่มขึ้นร้อยละ 5.47

เปรียบเทียบจำนวนผู้ประกันตนที่ขึ้นทะเบียนฯ และการบรรจุงาน เดือนเมษายน ปี 2555 – 2556

จำนวน : คน

ผู้ประกันตน	2555	2556
	เม.ย.	เม.ย.
การขึ้นทะเบียน	48,121	46,841
- เลิกจ้าง	8,337	6,705
- ลาออก	39,784	40,136
บรรจุงาน	20,474	19,026
อัตราการบรรจุงาน (ร้อยละ)	(42.55)	(40.62)

แผนภูมิที่ 4 เปรียบเทียบผู้ประกันตนที่ขึ้นทะเบียนขอรับประโยชน์ทดแทนกรณีว่างงาน และการบรรจุงาน พ.ย. 2555 – เม.ย. 2556

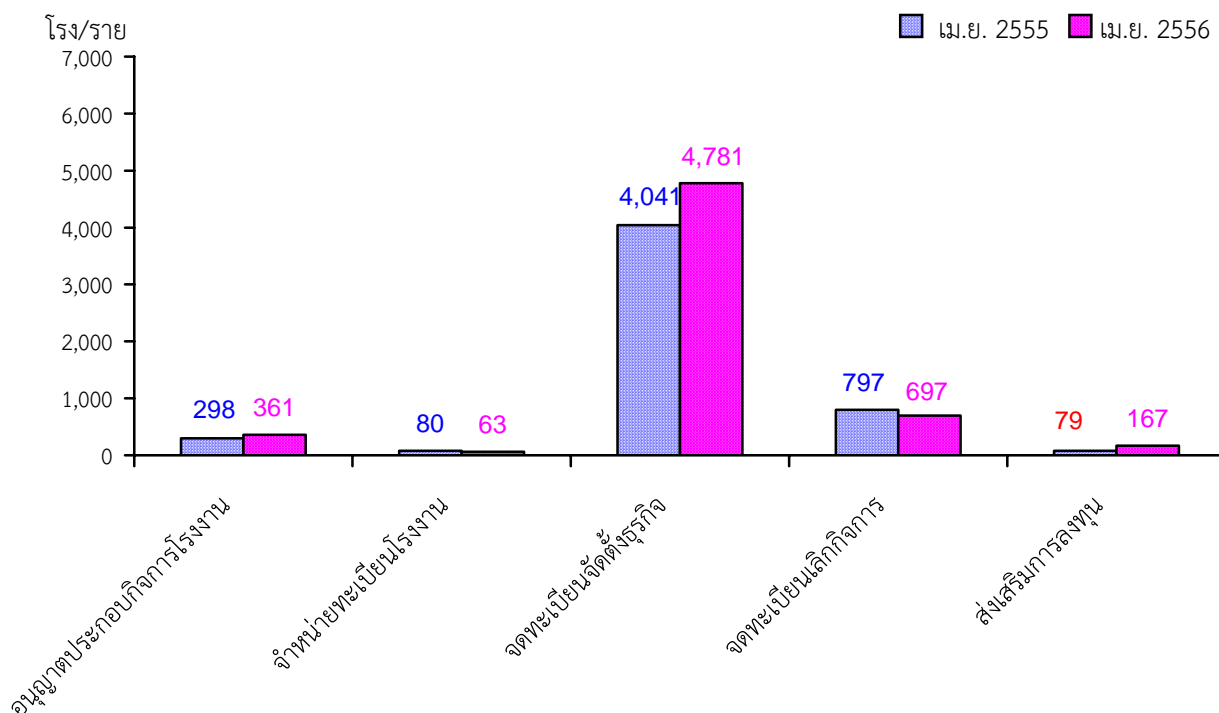


การอนุญาตประกอบกิจการโรงงานอุตสาหกรรม การจดทะเบียนจัดตั้งธุรกิจ การอนุมัติให้การ
ส่งเสริมการลงทุน และการจดทะเบียนเลิกกิจการ เดือนเมษายน 2555 - 2556

การอนุญาต การอนุมัติเกี่ยวกับการจัดตั้งและการเลิกกิจการ	เม.ย. 2555	เม.ย. 2556
1. การอนุญาตให้ประกอบกิจการโรงงานอุตสาหกรรม (โรง)	298	361
2. การจำหน่ายทะเบียนโรงงาน (เลิกกิจการ) (โรง)	80	63
3. การจดทะเบียนจัดตั้งธุรกิจ (ราย)	4,041	4,781
4. การจดทะเบียนเลิกกิจการ (ราย)	797	697
5. การอนุมัติให้การส่งเสริมการลงทุน (ราย)	79	167

ที่มา : กรมโรงงานอุตสาหกรรม กรมพัฒนาธุรกิจการค้า และสำนักงานคณะกรรมการส่งเสริมการลงทุน

แผนภูมิที่ 5 เปรียบเทียบการอนุญาตประกอบกิจการโรงงานอุตสาหกรรม การจดทะเบียนจัดตั้งธุรกิจ
การอนุมัติให้การส่งเสริมการลงทุน และการจดทะเบียนเลิกกิจการ เดือนเมษายน 2555 - 2556



3. ความต้องการแรงงาน

ความต้องการแรงงานเดือนพฤษภาคม 2556 ปรากฏว่ามีสถานประกอบการแจ้งตำแหน่งงานว่างมายังหน่วยงานของกรมการจัดหางาน จำนวน 64,490 อัตรา ชาย จำนวน 21,325 คน หญิง จำนวน 12,493 คน และไม่ระบุเพศ จำนวน 30,672 คน (ข้อมูล ณ วันที่ 10 พฤษภาคม 2556 ไม่สามารถจำแนกตามหมวดอาชีพได้ เพราะระบบสารสนเทศขัดข้อง)

4. ผลการปฏิบัติงานที่มีผลลัพธ์เป็นจำนวนเงินเดือนเมษายน 2556

การปฏิบัติงานที่มีผลลัพธ์เป็นจำนวนเงินเดือนเมษายน 2556 รวมทั้งหมดประมาณ 6,684,007,973 บาท (หกพันหกร้อยแปดสิบล้านเจ็ดพันเก้าร้อยเจ็ดสิบบาท) โดยจำแนกเป็น

4.1 การให้บริการจัดหางานของกรมการจัดหางาน ในเดือนเมษายน 2556 บรรจุนานให้กับผู้สมัครงานได้ 34,330 คน สร้างรายได้ให้กับผู้ที่ได้รับการบรรจุนานประมาณ **318,679,631** บาทต่อเดือน (ค่าจ้างเฉลี่ยในพื้นที่แต่ละประเภทอาชีพคูณด้วยจำนวนการบรรจุนานของเดือนนั้น ๆ ซึ่งเป็นข้อมูลจากนายจ้างแจ้งกรมการจัดหางาน)

4.2 ผลการจัดเก็บค่าธรรมเนียมคนต่างด้าว ในเดือนเมษายน 2556 มีจำนวน **118,328,342** บาท เป็นการจัดเก็บค่าธรรมเนียมในการพิจารณาการทำงานของคนต่างด้าวที่ราชอาณาจักรที่ใช้บริการผ่านระบบ On-line (ข้อมูล ณ วันที่ 29 เมษายน 2556) โดยจำแนกออกเป็น 2 กลุ่มใหญ่ ได้แก่

กลุ่มช่างฝีมือหรือชำนาญการ	จำนวน	26,837,845	บาท
มาตรา 9 ทั่วไป	จำนวน	22,712,525	บาท
มาตรา 12 ส่งเสริมการลงทุน	จำนวน	4,125,320	บาท
กลุ่มที่มีใช้ช่างฝีมือหรือชำนาญการ	จำนวน	91,490,497	บาท
มาตรา 9 พิสูจน์สัญชาติ	จำนวน	72,582,960	บาท
มาตรา 9 นำเข้า	จำนวน	16,826,225	บาท
มาตรา 13 ชนกลุ่มน้อย	จำนวน	2,081,312	บาท
มาตรา 13 มติ ครม.	จำนวน	0	บาท

4.3 รายได้จากการไปทำงานต่างประเทศของแรงงานไทย เดือนเมษายน 2556 มีจำนวนประมาณ **6,247,000,000** บาท

แผนภูมิที่ 6 ผลการปฏิบัติงานที่มีผลลัพธ์เป็นจำนวนเงิน เดือนเมษายน 2556

