

สถานการณ์การว่างงาน การเลิกจ้างและความต้องการแรงงาน
(ธันวาคม 2556)

1. สถานการณ์การว่างงาน

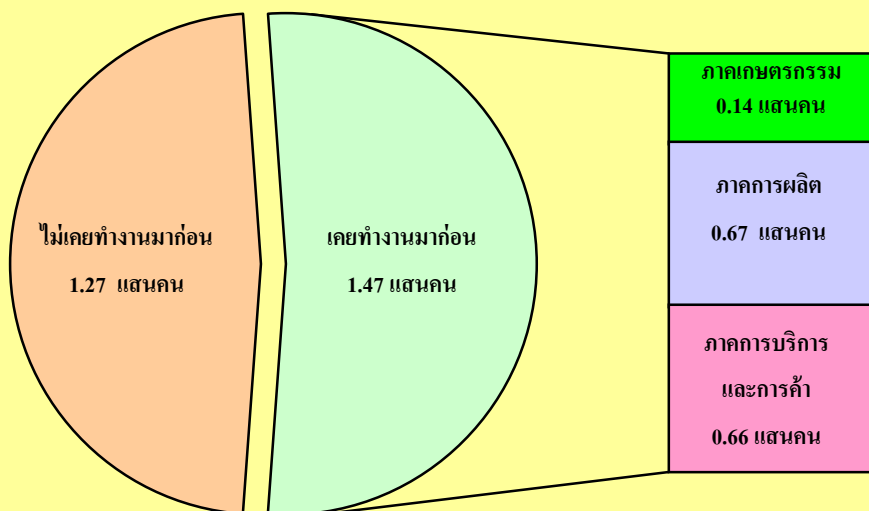
1.1 ผลการสำรวจของสำนักงานสถิติแห่งชาติ

จากข้อมูลของสำนักงานสถิติแห่งชาติที่ทำการสำรวจในเดือนพฤศจิกายน 2556 ปรากฏว่ามีกำลังแรงงานประมาณ 38.77 ล้านคน เป็นผู้มีงานทำ 38.40 ล้านคน ผู้ว่างงานจำนวน 2.74 แสนคน (คิดเป็นอัตราการว่างงานร้อยละ 0.7) และผู้รอฤดูกาล 0.96 แสนคน

เมื่อพิจารณาผู้ว่างงานจากประสบการณ์การทำงาน พบว่าเป็นผู้ที่ไม่เคยทำงานมาก่อน 1.27 แสนคน และเคยทำงานมาก่อน 1.47 แสนคน ในจำนวนผู้ที่เคยทำงานมาก่อน เคยทำงานอยู่ในภาคการผลิตมากที่สุด จำนวน 0.67 แสนคน รองลงมาอยู่ในภาคการบริการและการค้า จำนวน 0.66 แสนคน และภาคเกษตรกรรม จำนวนน้อยที่สุด 0.14 แสนคน

แผนภูมิที่ 1 จำนวนผู้ว่างงานตามประสบการณ์การทำงานเดือนพฤศจิกายน 2556

ผู้ว่างงาน 2.74 แสนคน คิดเป็นอัตราการว่างงานร้อยละ 0.7



1.2 สถิติอัตราการว่างงานรายเดือน ปี 2553-2556

เมื่อพิจารณาสถิติอัตราการว่างงานรายเดือนเปรียบเทียบกับปี พ.ศ. 2553-2556 จะเห็นได้ว่าในช่วงต้นปี อัตราการว่างงานจะสูงที่สุดและปรับตัวลดลงต่ำสุดในช่วงปลายปี เนื่องจากโครงสร้างการมีงานทำของแรงงานยังอยู่ในภาคเกษตรกรรม ซึ่งช่วงต้นปีเป็นช่วงนอกฤดูการเกษตร ทำให้มีผู้ว่างงานจากภาคเกษตรเพิ่มขึ้น ส่วนช่วงปลายปีอัตราการว่างงานลดลงเนื่องจากเป็นช่วงฤดูการเก็บเกี่ยวผลผลิตในภาคเกษตรกรรม และสถานประกอบการจะเร่งผลิตสินค้าและบริการเพื่อจำหน่ายให้ทันในช่วงเทศกาลคริสต์มาสและเทศกาลปีใหม่ทำให้มีการจ้างงานเพิ่มมากขึ้น จำนวนผู้ว่างงานจึงลดต่ำกว่าช่วงต้นปีและกลางปี

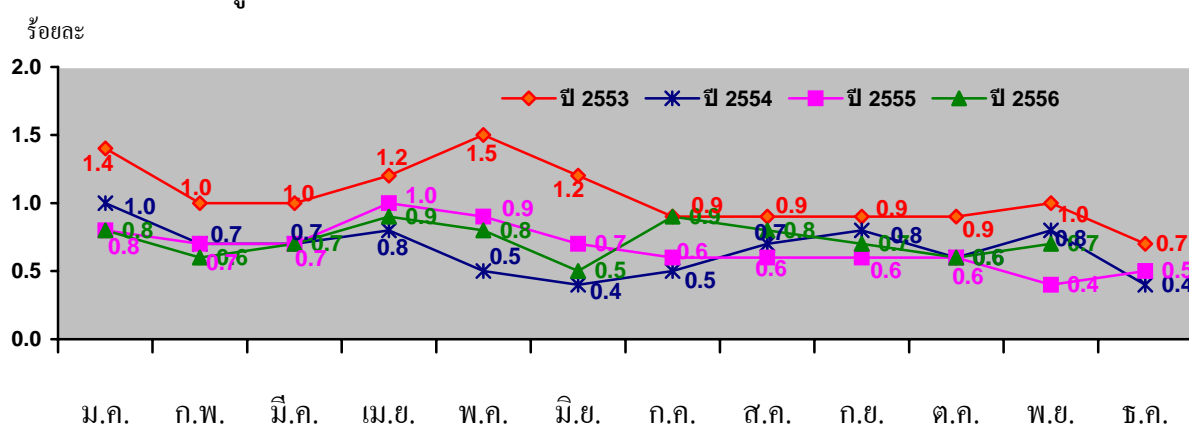
สำหรับผู้ว่างงานในเดือนพฤศจิกายน 2556 มีผู้ว่างงานจำนวน 2.74 แสนคน หรือคิดเป็นอัตราการว่างงานร้อยละ 0.7 เมื่อเปรียบเทียบกับช่วงเดียวกันของปีก่อนจำนวนผู้ว่างงานเพิ่มขึ้น 1.16 แสนคน ส่วนอัตราการว่างงานเพิ่มขึ้นร้อยละ 0.3

จำนวนและอัตราการว่างงานรายเดือน เปรียบเทียบปี พ.ศ. 2553 - 2556

หน่วย:แสนคน/อัตราร้อยละ

ปี		ม.ค.	ก.พ.	มี.ค.	เม.ย.	พ.ค.	มิ.ย.	ก.ค.	ส.ค.	ก.ย.	ต.ค.	พ.ย.	ธ.ค.	เฉลี่ยทั้งปี
2553	แสนคน	5.3	3.8	3.7	4.5	5.9	4.6	3.5	3.5	3.4	3.5	3.9	2.7	4.0
	ร้อยละ	1.4	1.0	1.0	1.2	1.5	1.2	0.9	0.9	0.9	0.9	1.0	0.7	1.1
2554	แสนคน	3.7	2.7	2.8	2.8	2.0	1.6	2.0	2.7	3.0	2.2	3.2	1.7	2.5
	ร้อยละ	1.0	0.7	0.7	0.8	0.5	0.4	0.5	0.7	0.8	0.6	0.8	0.4	0.7
2555	แสนคน	3.1	2.6	2.9	3.8	3.6	2.7	2.3	2.2	2.5	2.2	1.6	1.9	2.6
	ร้อยละ	0.8	0.7	0.7	1.0	0.9	0.7	0.6	0.6	0.6	0.6	0.4	0.5	0.7
2556	แสนคน	3.2	2.5	2.7	3.5	3.0	2.2	3.6	3.2	2.6	2.4	2.7		
	ร้อยละ	0.8	0.6	0.7	0.9	0.8	0.5	0.9	0.8	0.7	0.6	0.7		

แผนภูมิที่ 2 อัตราการว่างงานรายเดือน เปรียบเทียบปี พ.ศ. 2553 - 2556



1.3 แนวโน้มการว่างงานเดือนมกราคม 2557

กรมการจัดหางานได้นำข้อมูลที่เกี่ยวข้องมาทำการวิเคราะห์ในเชิงสถิติแล้วเห็นว่าในเดือนมกราคม 2557 จะมีผู้ว่างงานประมาณ 330,000 คน คิดเป็นอัตราการว่างงานร้อยละ 0.9 ของกำลังแรงงาน ซึ่งจำนวนผู้ว่างงานจะลดลงจากเดือนก่อนหน้า 2.00 หมื่นคน อัตราการว่างงานไม่เปลี่ยนแปลง คือร้อยละ 0.9

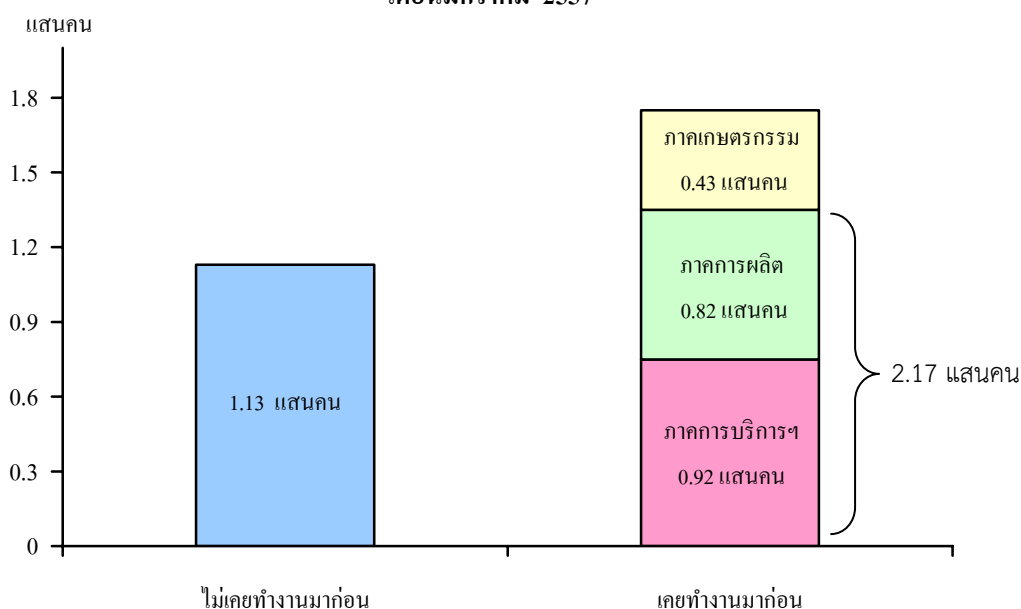
ในจำนวนผู้ว่างงานนี้เป็นผู้ที่ไม่เคยทำงานมาก่อน 1.13 แสนคน และผู้ที่เคยทำงานมาก่อน 2.17 แสนคน โดยทำงานอยู่ในภาคบริการและการค้ามากที่สุดจำนวน 0.92 แสนคน รองลงมาอยู่ในภาคการผลิตจำนวน 0.82 แสนคน และภาคเกษตรกรรม 0.43 แสนคน ตามลำดับ

จำนวนและอัตราการว่างงานตามประมาณการของกรมการจัดหางาน

หน่วย : แสนคน/อัตราร้อยละ

ปี		ม.ค.	ก.พ.	มี.ค.	เม.ย.	พ.ค.	มิ.ย.	ก.ค.	ส.ค.	ก.ย.	ต.ค.	พ.ย.	ธ.ค.
2556	จำนวน	3.5	2.5	2.6	2.8	2.5	2.2	2.0	2.8	2.9	2.5	2.8	2.0
	ร้อยละ	0.9	0.6	0.7	0.7	0.6	0.6	0.5	0.7	0.7	0.6	0.7	0.5
	ส่วนต่างจากเดือนก่อน (แสนคน)	+1.5	+0.1	+0.1	+0.2	-0.3	-0.3	-0.2	+0.8	+0.1	-0.4	+0.3	-0.8
2557	จำนวน	3.3											
	ร้อยละ	0.9											
	ส่วนต่างจากเดือนก่อน (แสนคน)	+1.3											

แผนภูมิที่ 3 ประมาณการผู้ว่างงานตามประเภทการทำงาน เดือนมกราคม 2557



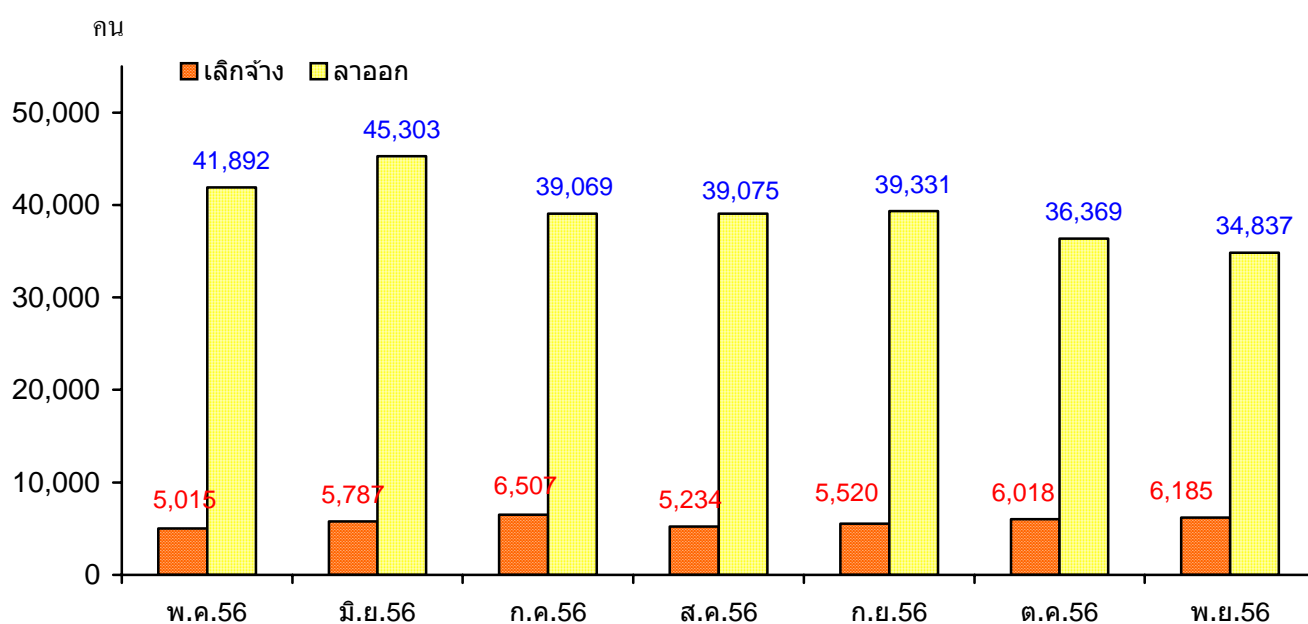
2. สถานการณ์การเลิกจ้าง

2.1 สถิติผู้ประกันตนที่มากขึ้นทะเบียนขอรับประโยชน์ทดแทนกรณีว่างงานเดือนพฤศจิกายน 2556 มีจำนวน 41,022 คน เมื่อเปรียบเทียบกับช่วงเดียวกันของปีก่อน พบว่าเพิ่มขึ้น จำนวน 2,478 คน หรือเพิ่มขึ้นร้อยละ 6.43 โดยผู้ถูกเลิกจ้างเพิ่มขึ้น จำนวน 380 คน หรือเพิ่มขึ้นร้อยละ 6.55 และผู้ที่ลาออกเพิ่มขึ้น จำนวน 2,098 คน หรือเพิ่มขึ้นร้อยละ 6.41

ผู้ประกันตนที่ขึ้นทะเบียนขอรับประโยชน์ทดแทนกรณีว่างงาน จำแนกตามสาเหตุการออกจากงาน ปี 2555- 2556

ปี	สาเหตุ	คน												
		ม.ค.	ก.พ.	มี.ค.	เม.ย.	พ.ค.	มิ.ย.	ก.ค.	ส.ค.	ก.ย.	ต.ค.	พ.ย.	ธ.ค.	รวม
2555	เลิกจ้าง	14,829	15,910	9,147	8,337	5,623	5,906	6,150	5,521	4,988	6,683	5,805	5,841	94,740
	ลาออก	37,189	43,359	38,981	39,784	41,904	37,714	37,507	33,178	34,800	37,601	32,739	29,043	443,799
	รวม	52,018	59,269	48,128	48,121	47,527	43,620	43,657	38,699	39,788	44,284	38,544	34,884	538,539
2556	เลิกจ้าง	10,075	4,975	6,200	6,705	5,015	5,787	6,507	5,234	5,520	6,018	6,185		
	ลาออก	34,575	34,667	38,210	40,136	41,892	45,303	39,069	39,075	39,331	36,369	34,837		
	รวม	44,650	39,642	44,410	46,841	46,907	51,090	45,576	44,309	44,851	42,387	41,022		

แผนภูมิที่ 4 ผู้ประกันตนที่ขึ้นทะเบียนขอรับประโยชน์ทดแทนกรณีว่างงาน
จำแนกตามสาเหตุการออกจากงาน พ.ค. 2556 - พ.ย. 2556



2.2 สาเหตุการเลิกจ้างและการลาออกจากงาน

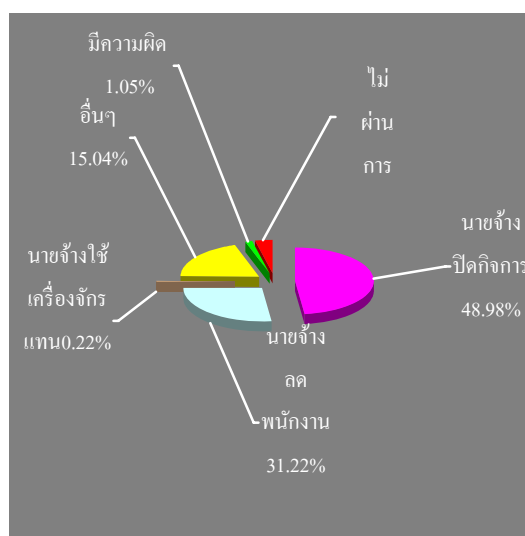
เมื่อพิจารณาผู้ประกันตนที่ถูกเลิกจ้าง สาเหตุเนื่องมาจากนายจ้างปิดกิจการมากที่สุด คิดเป็นร้อยละ 48.98 รองลงมาได้แก่ นายจ้างลดจำนวนพนักงาน คิดเป็นร้อยละ 31.22 สาเหตุอื่นๆ เช่น สุขภาพไม่ดี หยุดกิจการชั่วคราวมากที่สุด คิดเป็นร้อยละ 15.04 ไม่ผ่านการประเมิน/ทดลองงาน คิดเป็นร้อยละ 3.49 มีความผิด คิดเป็นร้อยละ 1.05 นายจ้างใช้เครื่องจักรที่ทันสมัย คิดเป็นร้อยละ 0.22

สำหรับผู้ที่ไม่ลาออกจากงาน สาเหตุเนื่องมาจากต้องการเปลี่ยนงานมากที่สุด คิดเป็นร้อยละ 84.87 รองลงมาได้แก่ สาเหตุอื่น ๆ เช่น ประกอบธุรกิจส่วนตัว ประกอบอาชีพอิสระ ค่าขาย ทำไร่/ทำนา ดูแลคนในครอบครัว คิดเป็นร้อยละ 6.67 ต้องการพักผ่อน คิดเป็นร้อยละ 5.64 สิ้นสุดโครงการ/หมดสัญญาจ้าง คิดเป็นร้อยละ 2.73 และเกษียณอายุ คิดเป็นร้อยละ 0.04 และไม่ระบุ ร้อยละ 0.06

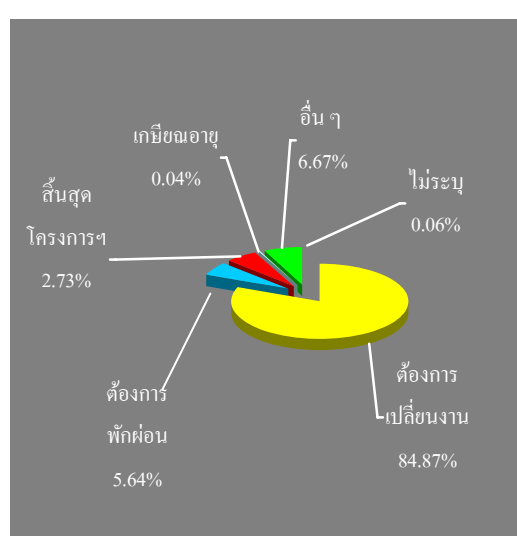
ผู้ประกันตนที่ขึ้นทะเบียนขอรับประโยชน์ทดแทน จำแนกตามสาเหตุการออกจากงาน

สาเหตุที่ถูกเลิกจ้าง	พ.ย. 56		สาเหตุที่ลาออกจากงาน	พ.ย. 56	
	จำนวน	ร้อยละ		จำนวน	ร้อยละ
นายจ้างปิดกิจการ	3,029	48.98	ต้องการเปลี่ยนงาน	29,565	84.87
นายจ้างลดจำนวนพนักงาน	1,931	31.22	ต้องการพักผ่อน	1,964	5.64
ไม่ผ่านการประเมิน/ทดลองงาน	216	3.49	สิ้นสุดโครงการ/หมดสัญญาจ้าง	950	2.73
มีความผิด	65	1.05	เกษียณอายุ	13	0.04
นายจ้างใช้เครื่องจักรที่ทันสมัยแทน	13	0.22	ไม่ระบุ	20	0.06
อื่น ๆ	931	15.04	อื่น ๆ	2,325	6.67
รวม	6,185	100.00	รวม	34,837	100.00

แผนภูมิที่ 5 สาเหตุที่ถูกเลิกจ้าง



แผนภูมิที่ 6 สาเหตุที่ลาออกจากงาน

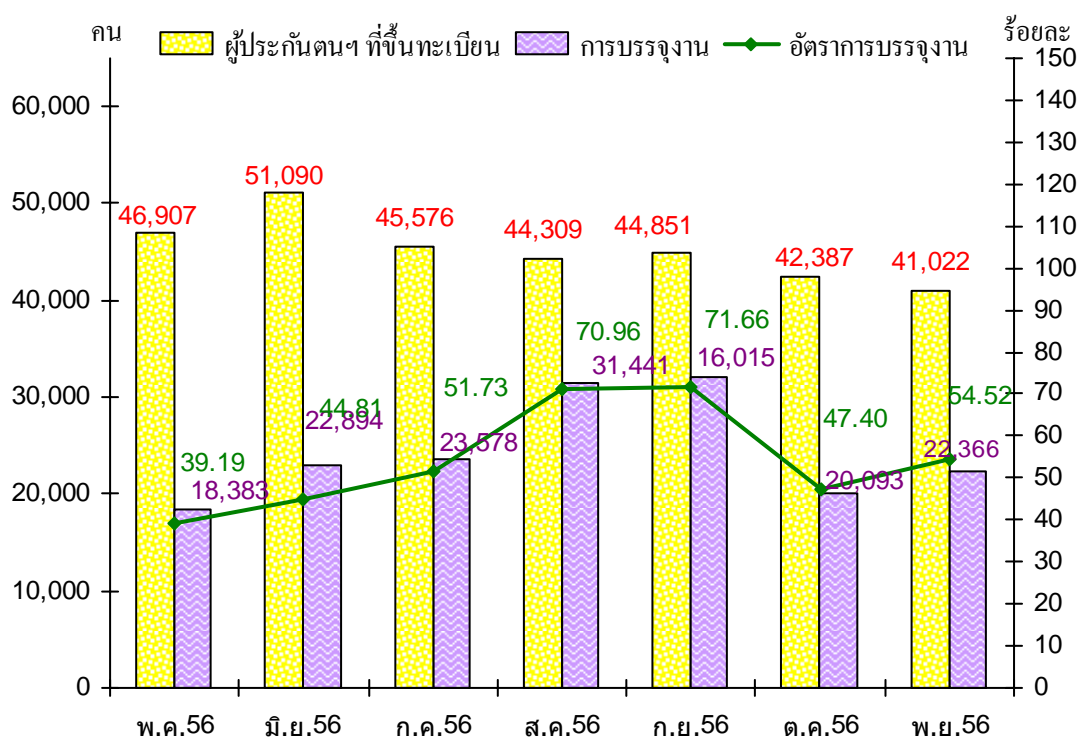


2.3 สำหรับผู้ประกันตนที่มากขึ้นทะเบียนขอรับประโยชน์ทดแทนกรณีว่างงาน ในเดือนพฤศจิกายน 2556 พบว่ามีจำนวน 41,022 คน เมื่อเปรียบเทียบกับช่วงเวลาเดียวกันกับปีก่อนพบว่า เพิ่มขึ้น จำนวน 2,478 คน หรือเพิ่มขึ้นร้อยละ 6.43 และเมื่อเปรียบเทียบกับเดือนที่ผ่านมาพบว่าลดลง จำนวน 1,365 คน หรือลดลง ร้อยละ 3.22

เปรียบเทียบจำนวนผู้ประกันตนที่ขึ้นทะเบียนฯ และการบรรจุนาน เดือนพฤศจิกายน ปี 2555 – 2556

ผู้ประกันตน	จำนวน : คน	
	2555	2556
	พ.ย.	พ.ย.
การขึ้นทะเบียน	38,544	41,022
- เลิกจ้าง	5,805	6,185
- ลาออก	32,739	34,837
บรรจุนาน	23,148	22,366
อัตราการบรรจุนาน (ร้อยละ)	(60.06)	(54.52)

แผนภูมิที่ 5 เปรียบเทียบผู้ประกันตนที่ขึ้นทะเบียนขอรับประโยชน์ทดแทนกรณีว่างงาน และการบรรจุนาน พ.ค. 2556 – พ.ย. 2556

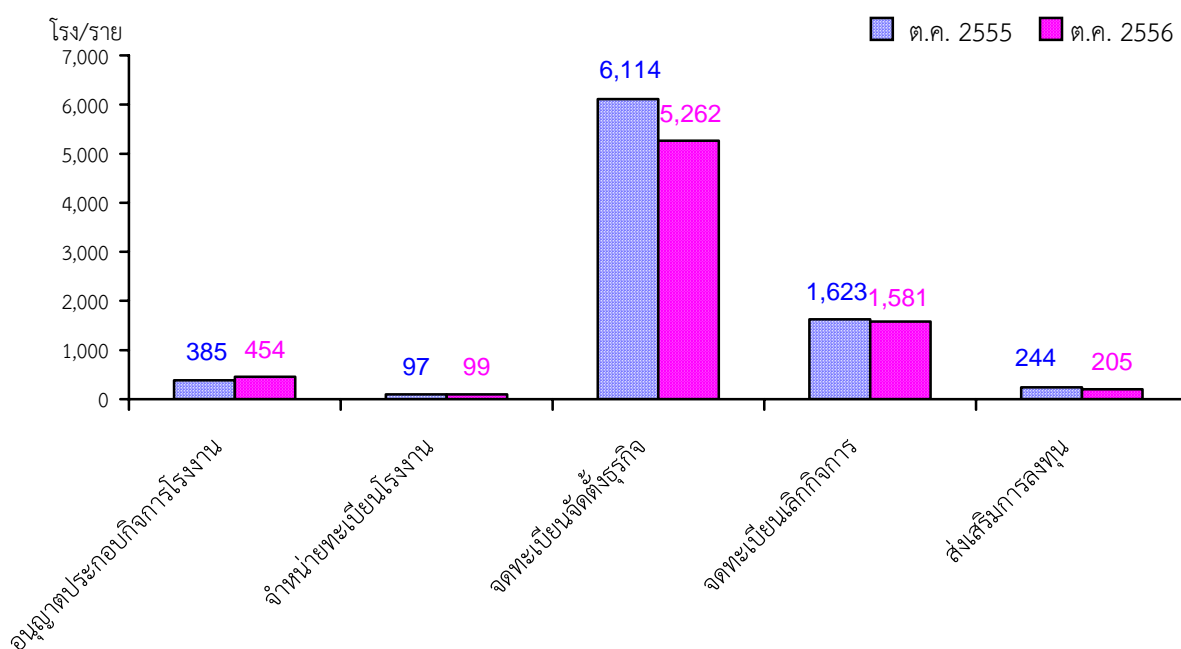


การอนุญาตประกอบกิจการโรงงานอุตสาหกรรม การจดทะเบียนจัดตั้งธุรกิจ การอนุมัติให้การ
ส่งเสริมการลงทุน และการจดทะเบียนเลิกกิจการ เดือนตุลาคม 2555 - 2556

การอนุญาต การอนุมัติเกี่ยวกับการจัดตั้งและการเลิกกิจการ	ต.ค. 2555	ต.ค. 2556
1. การอนุญาตให้ประกอบกิจการโรงงานอุตสาหกรรม (โรง)	385	454
2. การจำหน่ายทะเบียนโรงงาน (เลิกกิจการ) (โรง)	97	99
3. การจดทะเบียนจัดตั้งธุรกิจ (ราย)	6,114	5,262
4. การจดทะเบียนเลิกกิจการ (ราย)	1,623	1,581
5. การอนุมัติให้การส่งเสริมการลงทุน (ราย)	244	205

ที่มา : กรมโรงงานอุตสาหกรรม กรมพัฒนาธุรกิจการค้า และสำนักงานคณะกรรมการส่งเสริมการลงทุน

แผนภูมิที่ 6 เปรียบเทียบการอนุญาตประกอบกิจการโรงงานอุตสาหกรรม การจดทะเบียนจัดตั้งธุรกิจ
การอนุมัติให้การส่งเสริมการลงทุน และการจดทะเบียนเลิกกิจการ เดือนกันยายน 2555 - 2556



3. ความต้องการแรงงาน

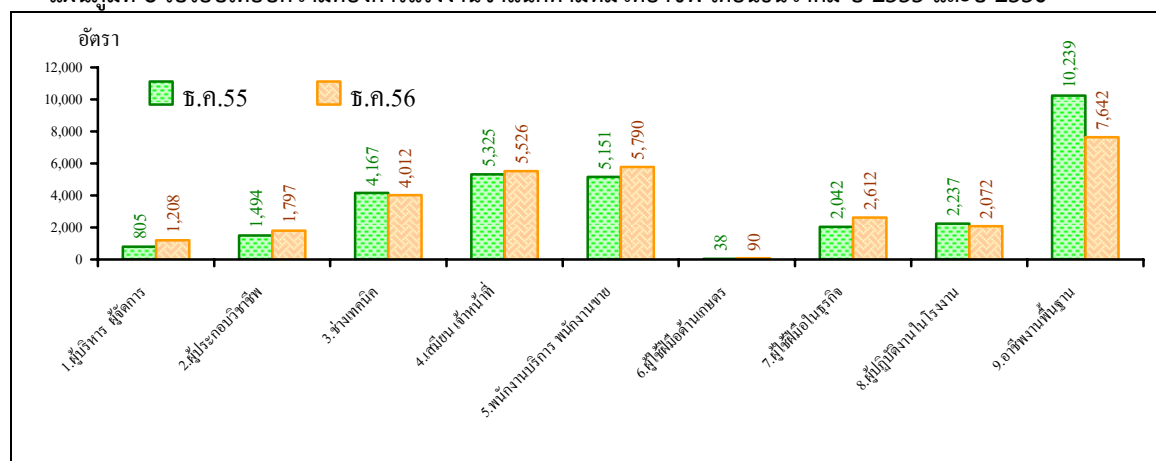
3.1 ความต้องการแรงงานเดือนธันวาคม 2556 ปรากฏว่ามีสถานประกอบการแจ้งตำแหน่งงานว่างมายังหน่วยงานของกรมการจัดหางาน จำนวน 30,780 อัตรา จำแนกเป็นชาย จำนวน 5,760 คน หญิง จำนวน 2,994 คน และไม่ระบุ จำนวน 22,260 คน โดยลดลงจากเดือนที่ผ่านมาจำนวน 1,479 อัตรา หรือลดลงร้อยละ 4.58 และเมื่อเปรียบเทียบกับช่วงเดียวกันของปีก่อนพบว่าลดลง จำนวน 870 อัตรา หรือลดลง ร้อยละ 2.75 ซึ่งเป็นการลดลงในหมวดอาชีพช่างเทคนิคและผู้ปฏิบัติงานที่เกี่ยวข้อง ผู้ปฏิบัติงานในโรงงาน ผู้ควบคุมเครื่องจักรและผู้ปฏิบัติงานด้านการประกอบ และอาชีพงานพื้นฐาน

เมื่อพิจารณาความต้องการแรงงานจำแนกตามประเภทอาชีพ พบว่าอาชีพงานพื้นฐาน (แรงงานด้านการประกอบ แรงงานบรรจุภัณฑ์) มีความต้องการแรงงานมากที่สุด จำนวน 7,642 อัตรา คิดเป็นร้อยละ 24.83 รองลงมาได้แก่ พนักงานบริการ พนักงานขายในร้านค้าและตลาด จำนวน 5,790 อัตรา คิดเป็นร้อยละ 18.81 และเสมียน เจ้าหน้าที่ จำนวน 5,526 อัตรา คิดเป็นร้อยละ 17.95

เปรียบเทียบความต้องการแรงงานจำแนกตามหมวดอาชีพ

หมวดอาชีพ	2555	2556	การเปลี่ยนแปลง (ธ.ค.56-ธ.ค.55)	
	ธ.ค.	ธ.ค.	จำนวน	ร้อยละ
รวม	31,650	30,780	870	-2.75
1. ผู้บริหาร ผู้จัดการ	805	1,208	403	+50.06
2. ผู้ประกอบวิชาชีพด้านต่างๆ	1,494	1,797	303	+20.28
3.ช่างเทคนิคและผู้ปฏิบัติงานที่เกี่ยวข้อง	4,167	4,012	155	-3.72
4. เสมียน เจ้าหน้าที่	5,325	5,526	201	+3.77
5. พนักงานบริการ พนักงานขายในร้านค้าและตลาด	5,151	5,790	639	+12.41
6. ผู้ปฏิบัติงานฝีมือด้านการเกษตรและประมง	38	90	52	+136.84
7. ผู้ปฏิบัติงานโดยใช้ฝีมือในธุรกิจต่างๆ	2,042	2,612	570	+27.91
8. ผู้ปฏิบัติงานในโรงงาน ผู้ควบคุมเครื่องจักรฯ	2,237	2,072	165	-7.38
9. อาชีพงานพื้นฐาน	10,239	7,642	2,597	-25.36

แผนภูมิที่ 8 เปรียบเทียบความต้องการแรงงานจำแนกตามหมวดอาชีพ เดือนธันวาคม ปี 2555 และปี 2556



4. ผลการปฏิบัติงานที่มีผลลัพธ์เป็นจำนวนเงินเดือนพฤศจิกายน 2556

การปฏิบัติงานที่มีผลลัพธ์เป็นจำนวนเงินเดือนพฤศจิกายน 2556 รวมทั้งหมดประมาณ 7,708,456,314 บาท (เจ็ดพันเจ็ดร้อยแปดล้านสี่แสนห้าหมื่นหกพันสามร้อยสิบสี่บาท) โดยจำแนกเป็น

4.1 การให้บริการจัดหางานของกรมการจัดหางาน ในเดือนพฤศจิกายน 2556 บรรจุงานให้กับผู้สมัครงานได้ 35,636 คน สร้างรายได้ให้กับผู้ที่ได้รับการบรรจุงานประมาณ 223,561,560 บาทต่อเดือน

(ค่าจ้างเฉลี่ยในพื้นที่แต่ละประเภทอาชีพคูณด้วยจำนวนการบรรจุงานของเดือนนั้น ๆ ซึ่งเป็นข้อมูลจาก นายจ้างแจ้งกรมการจัดหางาน)

4.2 ผลการจัดเก็บค่าธรรมเนียมคนต่างด้าว ในเดือนพฤศจิกายน 2556 มีจำนวน **98,894,754** บาท เป็นการจัดเก็บค่าธรรมเนียมในการพิจารณาการทำงานของคนต่างด้าวที่ราชอาณาจักรที่ใช้บริการผ่านระบบ On-line (ข้อมูล ณ วันที่ 26 พฤศจิกายน 2556) โดยจำแนกออกเป็น 2 กลุ่มใหญ่ ได้แก่

กลุ่มช่างฝีมือหรือชำนาญการ	จำนวน	33,588,498	บาท
มาตรา 9 ทั่วไป	จำนวน	28,502,348	บาท
มาตรา 12 ส่งเสริมการลงทุน	จำนวน	5,086,150	บาท
กลุ่มที่มีใช้ช่างฝีมือหรือชำนาญการ	จำนวน	65,306,256	บาท
มาตรา 9 พิสูจน์สัญชาติ	จำนวน	44,853,275	บาท
มาตรา 9 นำเข้า	จำนวน	11,787,675	บาท
มาตรา 13 ชนกลุ่มน้อย	จำนวน	8,665,306	บาท
มาตรา 13 มติ ครม.	จำนวน	0	บาท

4.3 รายได้จากการไปทำงานต่างประเทศของแรงงานไทย เดือนพฤศจิกายน 2556 มีจำนวน ประมาณ **7,386,000,000** บาท

แผนภูมิที่ 9 ผลการปฏิบัติงานที่มีผลลัพธ์เป็นจำนวนเงิน เดือนพฤศจิกายน 2556

