

สถานการณ์การว่างงาน การเลิกจ้างและความต้องการแรงงาน

(กุมภาพันธ์ 2556)

1. สถานการณ์การว่างงาน

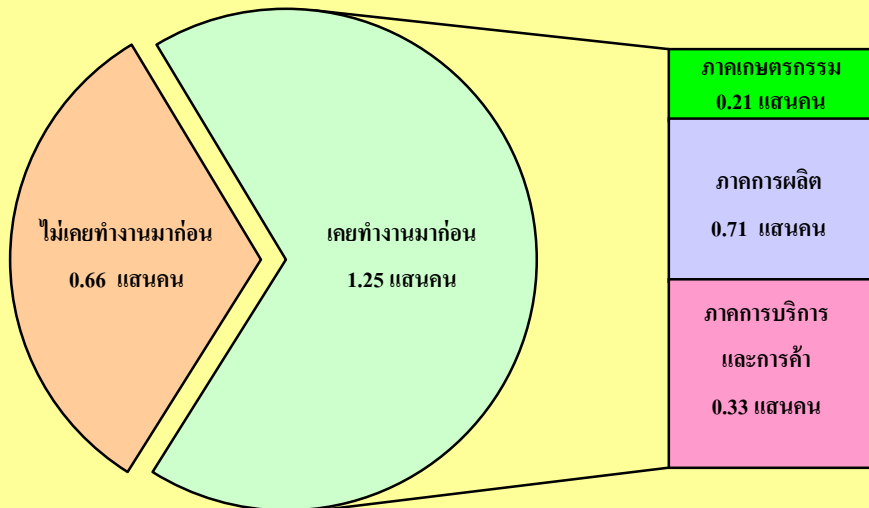
1.1 ผลการสำรวจของสำนักงานสถิติแห่งชาติ

จากข้อมูลของสำนักงานสถิติแห่งชาติที่ทำการสำรวจในเดือนธันวาคม 2555 ปรากฏว่ามีกำลังแรงงานประมาณ 39.82 ล้านคน เป็นผู้มีงานทำ 39.55 ล้านคน ผู้ว่างงานจำนวน 1.91 แสนคน (คิดเป็นอัตราการว่างงานร้อยละ 0.5) และผู้รอฤดูกาล 0.82 แสนคน

เมื่อพิจารณาผู้ว่างงานจากประสบการณ์การทำงาน พบว่าเป็นผู้ที่ไม่เคยทำงานมาก่อน 0.66 แสนคน และเคยทำงานมาก่อน 1.25 แสนคน ในจำนวนผู้ที่เคยทำงานมาก่อน เคยทำงานอยู่ในภาคการผลิตมากที่สุด จำนวน 7.1 หมื่นคน รองลงมาอยู่ในภาคการบริการและการค้า จำนวน 3.3 หมื่นคน และภาคเกษตรกรรมจำนวนน้อยที่สุด 2.1 หมื่นคน

แผนภูมิที่ 1 จำนวนผู้ว่างงานตามประสบการณ์การทำงานเดือนธันวาคม 2555

ผู้ว่างงาน 1.91 แสนคน คิดเป็นอัตราการว่างงานร้อยละ 0.5



1.2 สถิติอัตราการว่างงานรายเดือน ปี 2552-2555

เมื่อพิจารณาสถิติอัตราการว่างงานรายเดือนเปรียบเทียบกับปี พ.ศ. 2552-2555 จะเห็นได้ว่าในช่วงต้นปี อัตราการว่างงานจะสูงที่สุดและปรับตัวลดลงต่ำสุดในช่วงปลายปี เนื่องจากโครงสร้างการมีงานทำของแรงงานยังอยู่ในภาคเกษตรกรรม ซึ่งช่วงต้นปีเป็นช่วงนอกฤดูการเกษตร ทำให้มีผู้ว่างงานจากภาคเกษตรเพิ่มขึ้น ส่วนช่วงปลายปีอัตราการว่างงานลดลงเนื่องจากเป็นช่วงฤดูการเก็บเกี่ยวผลผลิตในภาคเกษตรกรรม และสถานประกอบการจะเร่งผลิตสินค้าและบริการเพื่อจำหน่ายให้ทันในช่วงเทศกาลคริสต์มาสและเทศกาลปีใหม่ทำให้มีการจ้างงานเพิ่มมากขึ้น จำนวนผู้ว่างงานจึงลดต่ำกว่าช่วงต้นปีและกลางปี

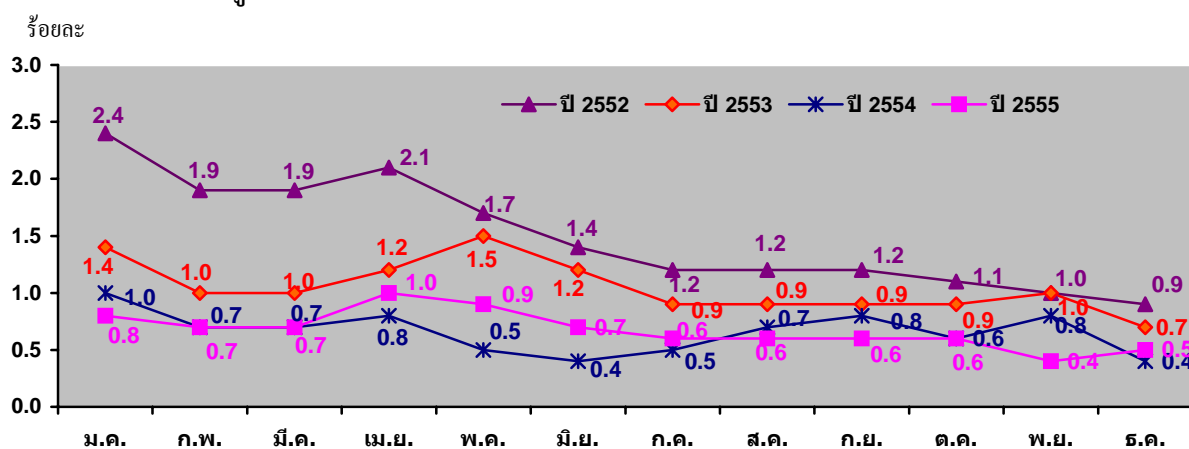
สำหรับผู้ว่างงานในเดือนธันวาคม 2555 มีผู้ว่างงานจำนวน 1.91 แสนคน หรือคิดเป็นอัตราการว่างงานร้อยละ 0.5 เมื่อเปรียบเทียบกับช่วงเดียวกันของปีก่อนจำนวนผู้ว่างงานลดลง 1.9 หมื่นคน ส่วนอัตราการว่างงานลดลงร้อยละ 0.1

จำนวนและอัตราการว่างงานรายเดือน เปรียบเทียบปี พ.ศ. 2552 - 2555

หน่วย:แสนคน/อัตราร้อยละ

ปี		ม.ค.	ก.พ.	มี.ค.	เม.ย.	พ.ค.	มิ.ย.	ก.ค.	ส.ค.	ก.ย.	ต.ค.	พ.ย.	ธ.ค.	เฉลี่ยทั้งปี
2552	แสนคน	8.8	7.1	7.1	8.2	6.6	5.5	4.8	4.5	4.6	4.1	3.9	3.5	5.7
	ร้อยละ	2.4	1.9	1.9	2.1	1.7	1.4	1.2	1.2	1.2	1.1	1.0	0.9	1.5
2553	แสนคน	5.3	3.8	3.7	4.5	5.9	4.6	3.5	3.5	3.4	3.5	3.9	2.7	4.0
	ร้อยละ	1.4	1.0	1.0	1.2	1.5	1.2	0.9	0.9	0.9	0.9	1.0	0.7	1.1
2554	แสนคน	3.7	2.7	2.8	2.8	2.0	1.6	2.0	2.7	3.0	2.2	3.2	1.7	2.5
	ร้อยละ	1.0	0.7	0.7	0.8	0.5	0.4	0.5	0.7	0.8	0.6	0.8	0.4	0.7
2555	แสนคน	3.1	2.6	2.9	3.8	3.6	2.7	2.3	2.2	2.5	2.2	1.6	1.9	2.6
	ร้อยละ	0.8	0.7	0.7	1.0	0.9	0.7	0.6	0.6	0.6	0.6	0.4	0.5	0.7

แผนภูมิที่ 2 อัตราการว่างงานรายเดือน เปรียบเทียบปี พ.ศ. 2552 - 2555



1.3 แนวโน้มการว่างงานเดือนกุมภาพันธ์ 2556

กรมการจัดหางานได้นำข้อมูลที่เกี่ยวข้องมาทำการวิเคราะห์ในเชิงสถิติแล้วเห็นว่าในเดือนกุมภาพันธ์ 2556 จะมีผู้ว่างงานประมาณ 250,000 คน คิดเป็นอัตราการว่างงานร้อยละ 0.6 ของกำลังแรงงาน ซึ่งจำนวนผู้ว่างงานจะลดลงจากเดือนก่อนหน้า 1.00 แสนคน และอัตราการว่างงานลดลงจากเดือนก่อนหน้าร้อยละ 0.3 (มกราคม 2556 จำนวน 350,000 คน หรือร้อยละ 0.9)

ในจำนวนผู้ว่างงานนี้เป็นผู้ที่ไม่เคยทำงานมาก่อน 0.72 แสนคน และผู้ที่เคยทำงานมาก่อน 1.78 แสนคน โดยทำงานอยู่ในภาคการผลิตมากที่สุดจำนวน 0.66 แสนคน รองลงมาอยู่ในภาคการบริการและการค้าจำนวน 0.60 แสนคน และภาคเกษตรกรรม 0.52 แสนคน ตามลำดับ

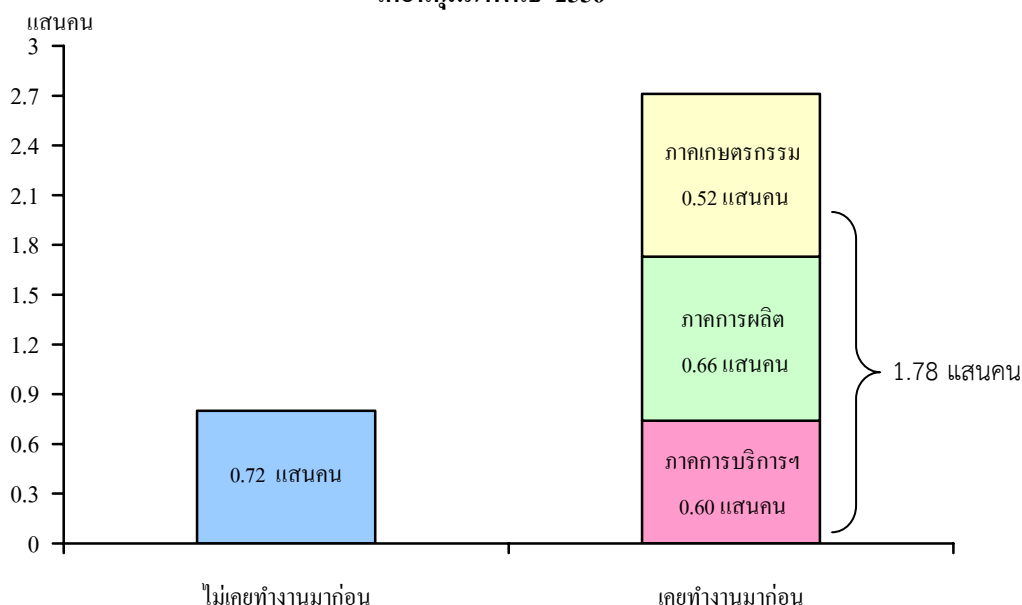
จำนวนและอัตราการว่างงานตามประมาณการของกรมการจัดหางาน

หน่วย : แสนคน/อัตราร้อยละ

ปี		ม.ค.	ก.พ.	มี.ค.	เม.ย.	พ.ค.	มิ.ย.	ก.ค.	ส.ค.	ก.ย.	ต.ค.	พ.ย.	ธ.ค.
2555	จำนวน	3.4	2.4	2.4	2.6	2.3	3.0	2.8	2.6	2.5	2.5	2.2	2.0
	ร้อยละ	0.9	0.6	0.6	0.7	0.6	0.8	0.7	0.6	0.6	0.6	0.6	0.5
	ส่วนต่างจากเดือนก่อน (แสนคน)	+0.9	-1.0	0.0	+0.2	-0.3	+0.7	-0.2	-0.2	-0.1	0.0	-0.3	-0.2
2556	จำนวน	3.5	2.5										
	ร้อยละ	0.9	0.6										
	ส่วนต่างจากเดือนก่อน (แสนคน)	+1.5	+0.1										

แผนภูมิที่ 3 ประมาณการผู้ว่างงานตามประเภทการทำงาน

เดือนกุมภาพันธ์ 2556



2. สถานการณ์การเลิกจ้าง

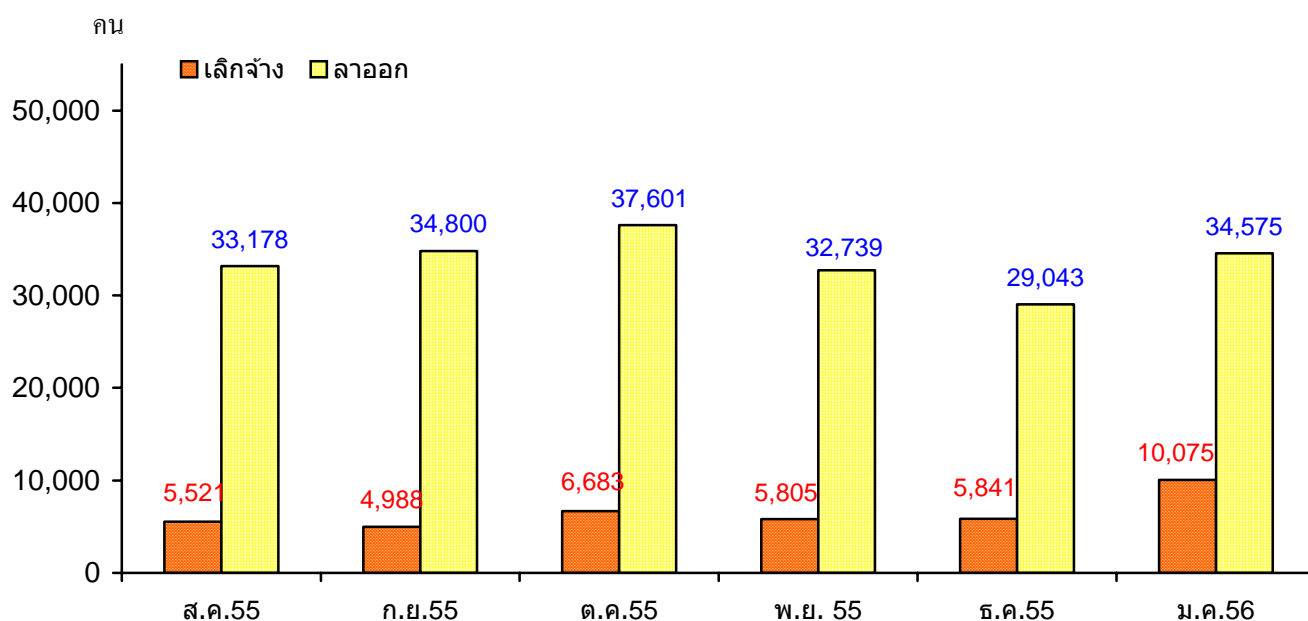
2.1 สถิติผู้ประกันตนที่มาขึ้นทะเบียนขอรับประโยชน์ทดแทนกรณีว่างงาน จำแนกตามสาเหตุการออกจากงาน ปรากฏว่ามีผู้ลาออกจากงานมากกว่าผู้ถูกเลิกจ้างเนื่องมาจากต้องการเปลี่ยนงานใหม่ ต้องการดูแลคนในครอบครัว ค่าจ้าง/รายได้ลด (เนื่องจากนายจ้างลดชั่วโมงการทำงาน) และมีปัญหาเรื่องสุขภาพ

สำหรับผู้ประกันตนที่มาขึ้นทะเบียนขอรับประโยชน์ทดแทนกรณีว่างงาน ในเดือนมกราคม 2556 พบว่ามีจำนวน 44,650 คน เมื่อเปรียบเทียบกับช่วงเวลาเดียวกันกับปีก่อนพบว่าลดลง จำนวน 7,368 คน หรือลดลงร้อยละ 14.16 และเมื่อเปรียบเทียบกับเดือนที่ผ่านมาพบว่าเพิ่มขึ้นจำนวน 9,766 คน หรือเพิ่มขึ้นร้อยละ 28.00

ผู้ประกันตนที่ขึ้นทะเบียนขอรับประโยชน์ทดแทนกรณีว่างงาน จำแนกตามสาเหตุการออกจากงาน ปี 2555- 2556

ปี	สาเหตุ	กน												
		ม.ค.	ก.พ.	มี.ค.	เม.ย.	พ.ค.	มิ.ย.	ก.ค.	ส.ค.	ก.ย.	ต.ค.	พ.ย.	ธ.ค.	รวม
2555	เลิกจ้าง	14,829	15,910	9,147	8,337	5,623	5,906	6,150	5,521	4,988	6,683	5,805	5,841	94,740
	ลาออก	37,189	43,359	38,981	39,784	41,904	37,714	37,507	33,178	34,800	37,601	32,739	29,043	443,799
	รวม	52,018	59,269	48,128	48,121	47,527	43,620	43,657	38,699	39,788	44,284	38,544	34,884	538,539
2556	เลิกจ้าง	10,075												
	ลาออก	34,575												
	รวม	44,650												

แผนภูมิที่ 3 ผู้ประกันตนที่ขึ้นทะเบียนขอรับประโยชน์ทดแทนกรณีว่างงาน จำแนกตามสาเหตุการออกจากงาน ส.ค. 2555 – ม.ค. 2556



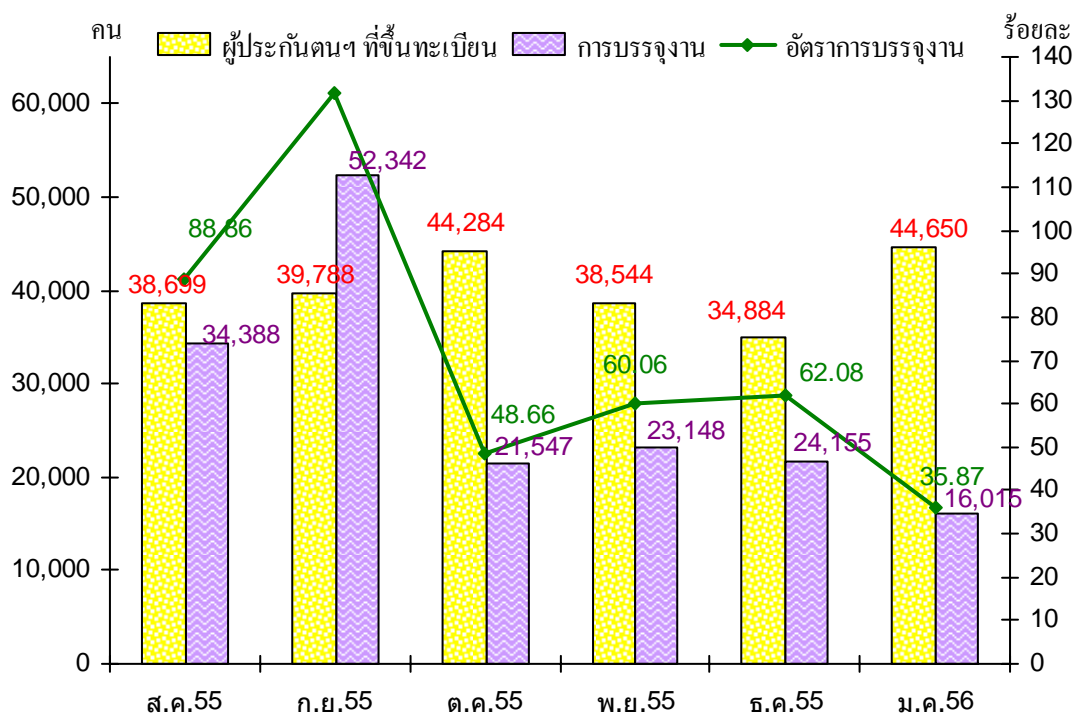
2.2 สำหรับผู้ประกันตนที่มากขึ้นทะเบียนขอรับประโยชน์ทดแทนกรณีว่างงาน ในเดือนมกราคม 2556 พบว่ามีจำนวน 44,650 คน เมื่อเปรียบเทียบกับช่วงเวลาเดียวกันกับปีก่อนพบว่าลดลง จำนวน 7,368 คน หรือลดลงร้อยละ 14.16 และเมื่อเปรียบเทียบกับเดือนที่ผ่านมาพบว่าเพิ่มขึ้นจำนวน 9,766 คน หรือเพิ่มขึ้นร้อยละ 28.00

เปรียบเทียบจำนวนผู้ประกันตนที่ขึ้นทะเบียนฯ และการบรรจุงาน เดือนมกราคม ปี 2555 – 2556

จำนวน : คน

ผู้ประกันตน	2555	2556
	ม.ค.	ม.ค.
การขึ้นทะเบียน	52,018	44,650
- เลิกจ้าง	14,829	10,075
- ลาออก	37,189	34,575
บรรจุงาน	18,536	16,015
อัตราการบรรจุงาน (ร้อยละ)	(35.63)	(35.87)

แผนภูมิที่ 4 เปรียบเทียบผู้ประกันตนที่ขึ้นทะเบียนขอรับประโยชน์ทดแทนกรณีว่างงาน และการบรรจุงาน ส.ค. 2555 – ม.ค. 2556



3. ความต้องการแรงงาน

ความต้องการแรงงานเดือนกุมภาพันธ์ 2556 ปรากฏว่ามีสถานประกอบการแจ้งตำแหน่งงานว่างมายังหน่วยงานของกรมการจัดหางาน จำนวน 60,935 อัตรา (ข้อมูล ณ วันที่ 15 กุมภาพันธ์ 2556 ไม่สามารถจำแนกตามหมวดอาชีพได้ เพราะระบบสารสนเทศขัดข้อง)

4. ผลการปฏิบัติงานที่มีผลลัพธ์เป็นจำนวนเงินเดือนมกราคม 2556

การปฏิบัติงานที่มีผลลัพธ์เป็นจำนวนเงินเดือนมกราคม 2556 รวมทั้งหมดประมาณ 7,824,795,577 บาท (เจ็ดพันแปดร้อยยี่สิบสี่ล้านเจ็ดแสนเก้าหมื่นห้าพันห้าร้อยเจ็ดสิบเจ็ดบาท) โดยจำแนกเป็น

4.1 การให้บริการจัดหางานของกรมการจัดหางาน ในเดือนมกราคม 2556 บรรจุงานให้กับผู้สมัครงานได้ 25,356 คน สร้างรายได้ให้กับผู้ที่ได้รับการบรรจุงานประมาณ 235,375,494 บาทต่อเดือน (ค่าจ้างเฉลี่ยในพื้นที่แต่ละประเภทอาชีพคูณด้วยจำนวนการบรรจุงานของเดือนนั้น ๆ ซึ่งเป็นข้อมูลจากนายจ้างแจ้งกรมการจัดหางาน)

4.2 ผลการจัดเก็บค่าธรรมเนียมคนต่างด้าว ในเดือนมกราคม 2556 มีจำนวน 210,420,083 บาท เป็นการจัดเก็บค่าธรรมเนียมในการพิจารณาการทำงานของคนต่างด้าวที่ราชอาณาจักรที่ใช้บริการผ่านระบบ On-line (ข้อมูล ณ วันที่ 29 มกราคม 2556) โดยจำแนกออกเป็น 2 กลุ่มใหญ่ ได้แก่

กลุ่มช่างฝีมือหรือชำนาญการ	จำนวน	25,890,863	บาท
มาตรา 9 ทั่วไป	จำนวน	21,897,313	บาท
มาตรา 12 ส่งเสริมการลงทุน	จำนวน	3,993,550	บาท
กลุ่มที่มีใช้ช่างฝีมือหรือชำนาญการ	จำนวน	184,529,220	บาท
มาตรา 9 พิสูจน์สัญชาติ	จำนวน	162,849,025	บาท
มาตรา 9 นำเข้า	จำนวน	18,078,965	บาท
มาตรา 13 ชนกลุ่มน้อย	จำนวน	3,600,630	บาท
มาตรา 13 มติ ครม.	จำนวน	600	บาท

4.3 รายได้จากการไปทำงานต่างประเทศของแรงงานไทย เดือนมกราคม 2556 มีจำนวนประมาณ 7,379,000,000 บาท

แผนภูมิที่ 5 ผลการปฏิบัติงานที่มีผลลัพธ์เป็นจำนวนเงิน เดือนมกราคม 2556

