

สถานการณ์การว่างงาน การเลิกจ้างและความต้องการแรงงาน

(กรกฎาคม 2556)

1. สถานการณ์การว่างงาน

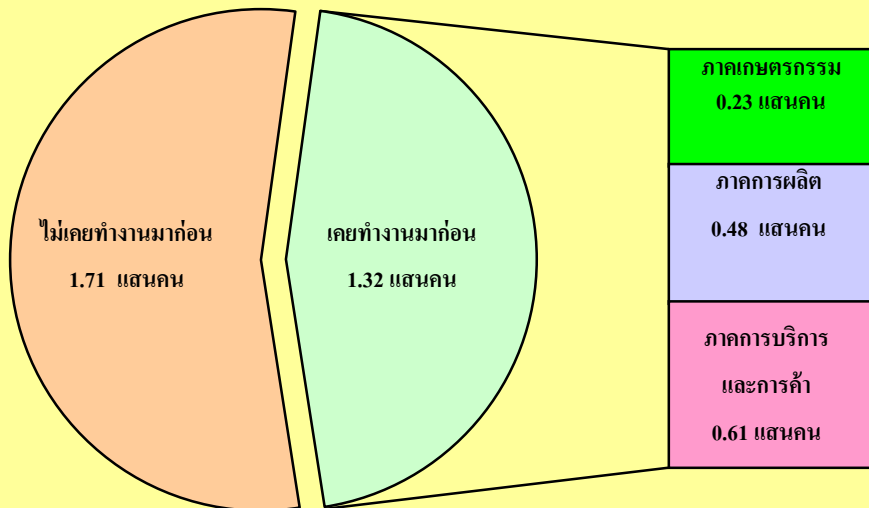
1.1 ผลการสำรวจของสำนักงานสถิติแห่งชาติ

จากข้อมูลของสำนักงานสถิติแห่งชาติที่ทำการสำรวจในเดือนพฤษภาคม 2556 ปรากฏว่ามีกำลังแรงงานประมาณ 39.49 ล้านคน เป็นผู้มีงานทำ 38.85 ล้านคน ผู้ว่างงานจำนวน 3.03 แสนคน (คิดเป็นอัตราการว่างงานร้อยละ 0.8) และผู้รอฤดูกาล 3.45 แสนคน

เมื่อพิจารณาผู้ว่างงานจากประสบการณ์การทำงาน พบว่าเป็นผู้ที่ไม่เคยทำงานมาก่อน 1.71 แสนคน และเคยทำงานมาก่อน 1.32 แสนคน ในจำนวนผู้ที่เคยทำงานมาก่อน เคยทำงานอยู่ในภาคการบริการและการค้ามากที่สุด จำนวน 6.1 หมื่นคน รองลงมาอยู่ในภาคการผลิตจำนวน 4.8 หมื่นคน และภาคเกษตรกรรม จำนวนน้อยที่สุด 2.3 หมื่นคน

แผนภูมิที่ 1 จำนวนผู้ว่างงานตามประสบการณ์การทำงานเดือนพฤษภาคม 2556

ผู้ว่างงาน 3.03 แสนคน คิดเป็นอัตราการว่างงานร้อยละ 0.8



1.2 สถิติอัตราการว่างงานรายเดือน ปี 2553-2556

เมื่อพิจารณาสถิติอัตราการว่างงานรายเดือนเปรียบเทียบกับปี พ.ศ. 2553-2556 จะเห็นได้ว่า ในช่วงต้นปี อัตราการว่างงานจะสูงที่สุดและปรับตัวลดลงต่ำสุดในช่วงปลายปี เนื่องจากโครงสร้าง การมีงานทำของแรงงานยังอยู่ในภาคเกษตรกรรม ซึ่งช่วงต้นปีเป็นช่วงนอกฤดูการเกษตร ทำให้มี ผู้ว่างงานจากภาคเกษตรเพิ่มขึ้น ส่วนช่วงปลายปีอัตราการว่างงานลดลงเนื่องจากเป็นช่วงฤดูการเก็บเกี่ยว ผลผลิตในภาคเกษตรกรรม และสถานประกอบการจะเร่งผลิตสินค้าและบริการเพื่อจำหน่ายให้ทันในช่วง เทศกาลคริสต์มาสและเทศกาลปีใหม่ทำให้มีการจ้างงานเพิ่มมากขึ้น จำนวนผู้ว่างงานจึงลดต่ำกว่าช่วงต้นปี และกลางปี

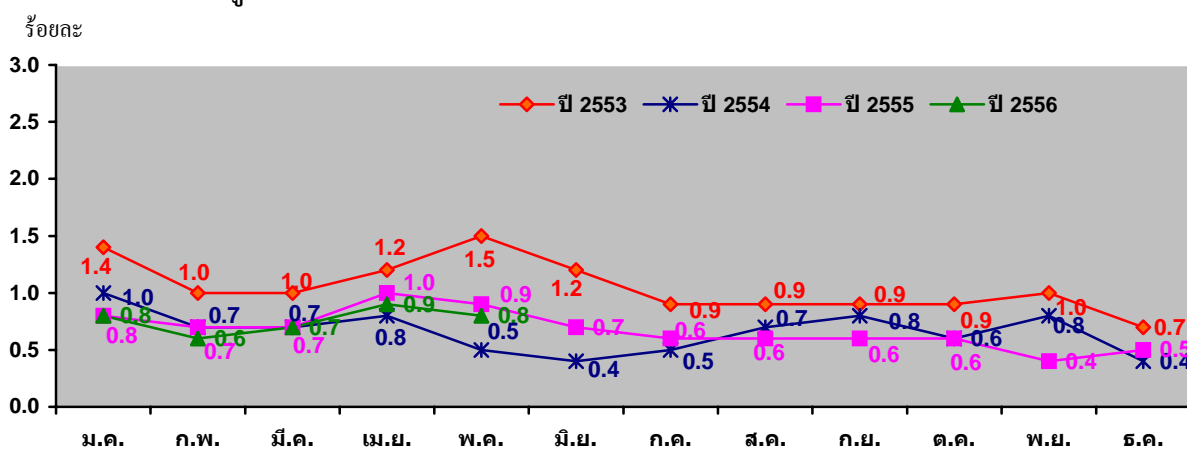
สำหรับผู้ว่างงานในเดือนพฤษภาคม 2556 มีผู้ว่างงานจำนวน 3.03 แสนคน หรือคิดเป็นอัตรา การว่างงานร้อยละ 0.8 เมื่อเปรียบเทียบกับช่วงเดียวกันของปีก่อนจำนวนผู้ว่างงานลดลง 5.6 หมื่นคน ส่วนอัตราการว่างงานลดลงร้อยละ 0.1 (จากร้อยละ 0.9 เป็นร้อยละ 0.8)

จำนวนและอัตราการว่างงานรายเดือน เปรียบเทียบปี พ.ศ. 2553 - 2556

หน่วย:แสนคน/อัตราร้อยละ

ปี		ม.ค.	ก.พ.	มี.ค.	เม.ย.	พ.ค.	มิ.ย.	ก.ค.	ส.ค.	ก.ย.	ต.ค.	พ.ย.	ธ.ค.	เฉลี่ยทั้งปี
2553	แสนคน	5.3	3.8	3.7	4.5	5.9	4.6	3.5	3.5	3.4	3.5	3.9	2.7	4.0
	ร้อยละ	1.4	1.0	1.0	1.2	1.5	1.2	0.9	0.9	0.9	0.9	1.0	0.7	1.1
2554	แสนคน	3.7	2.7	2.8	2.8	2.0	1.6	2.0	2.7	3.0	2.2	3.2	1.7	2.5
	ร้อยละ	1.0	0.7	0.7	0.8	0.5	0.4	0.5	0.7	0.8	0.6	0.8	0.4	0.7
2555	แสนคน	3.1	2.6	2.9	3.8	3.6	2.7	2.3	2.2	2.5	2.2	1.6	1.9	2.6
	ร้อยละ	0.8	0.7	0.7	1.0	0.9	0.7	0.6	0.6	0.6	0.6	0.4	0.5	0.7
2556	แสนคน	3.2	2.5	2.7	3.5	3.0								
	ร้อยละ	0.8	0.6	0.7	0.9	0.8								

แผนภูมิที่ 2 อัตราการว่างงานรายเดือน เปรียบเทียบปี พ.ศ. 2553 - 2556



1.3 แนวโน้มการว่างงานเดือนสิงหาคม 2556

กรมการจัดหางานได้นำข้อมูลที่เกี่ยวข้องมาทำการวิเคราะห์ในเชิงสถิติแล้วเห็นว่าในเดือนสิงหาคม 2556 จะมีผู้ว่างงานประมาณ 220,000 คน คิดเป็นอัตราการว่างงานร้อยละ 0.6 ของกำลังแรงงาน ซึ่งจำนวนผู้ว่างงานจะลดลงจากเดือนก่อนหน้า 2.00 หมื่นคน และอัตราการว่างงานลดลงจากเดือนก่อนหน้าร้อยละ 0.1

ในจำนวนผู้ว่างงานนี้เป็นผู้ที่ไม่เคยทำงานมาก่อน 0.84 แสนคน และผู้ที่เคยทำงานมาก่อน 1.16 แสนคน โดยทำงานอยู่ในภาคการบริการและการค้ามากที่สุดจำนวน 0.49 แสนคน รองลงมาอยู่ในภาคการผลิตจำนวน 0.47 แสนคน และภาคเกษตรกรรม 0.20 แสนคน ตามลำดับ

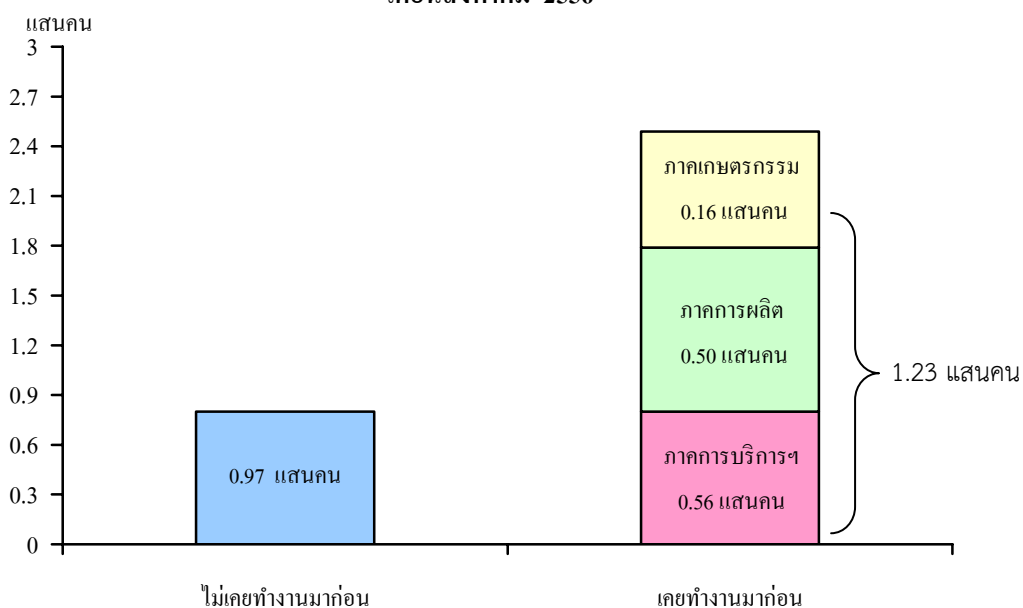
จำนวนและอัตราการว่างงานตามประมาณการของกรมการจัดหางาน

หน่วย : แสนคน/อัตราร้อยละ

ปี		ม.ค.	ก.พ.	มี.ค.	เม.ย.	พ.ค.	มิ.ย.	ก.ค.	ส.ค.	ก.ย.	ต.ค.	พ.ย.	ธ.ค.
2555	จำนวน	3.4	2.4	2.4	2.6	2.3	3.0	2.8	2.6	2.5	2.5	2.2	2.0
	ร้อยละ	0.9	0.6	0.6	0.7	0.6	0.8	0.7	0.6	0.6	0.6	0.6	0.5
	ส่วนต่างจากเดือนก่อน (แสนคน)	+0.9	-1.0	0.0	+0.2	-0.3	+0.7	-0.2	-0.2	-0.1	0.0	-0.3	-0.2
2556	จำนวน	3.5	2.5	2.6	2.8	2.5	2.2	2.0	2.2				
	ร้อยละ	0.9	0.6	0.7	0.7	0.6	0.6	0.5	0.6				
	ส่วนต่างจากเดือนก่อน (แสนคน)	+1.5	+0.1	+0.1	+0.2	-0.3	-0.3	-0.2	+0.2				

แผนภูมิที่ 3 ประมาณการผู้ว่างงานตามประเภทการทำงาน

เดือนสิงหาคม 2556



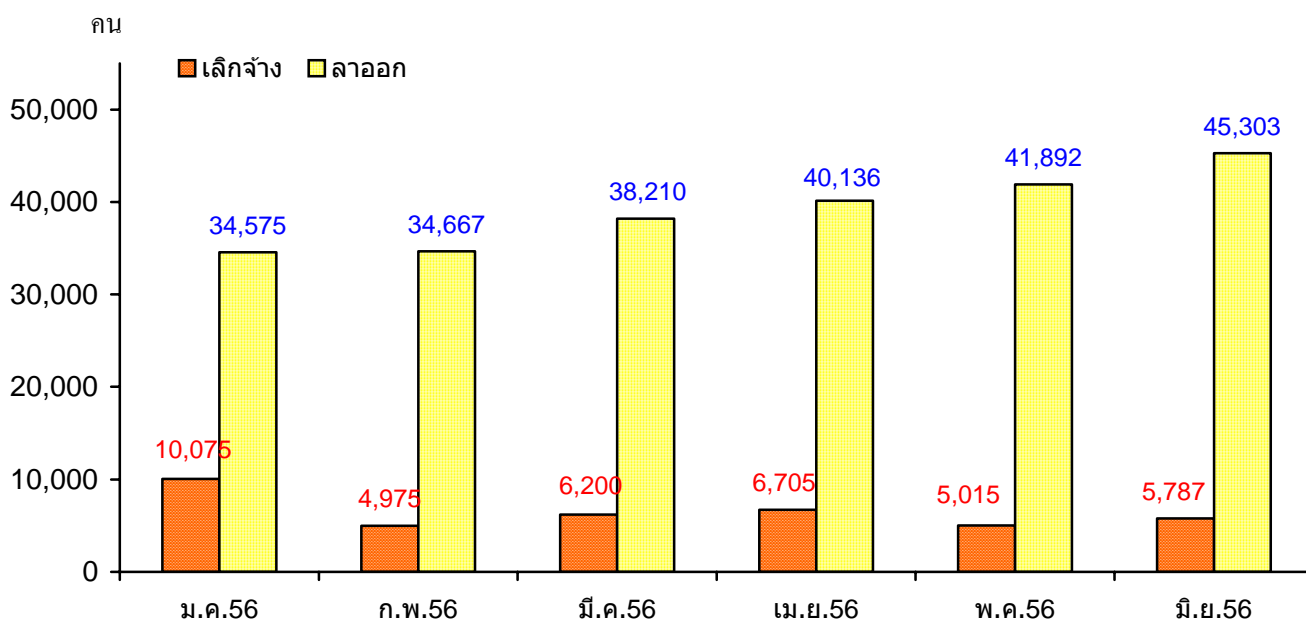
2. สถานการณ์การเลิกจ้าง

2.1 สถิติผู้ประกันตนที่มากขึ้นทะเบียนขอรับประโยชน์ทดแทนกรณีว่างงาน เดือนมิถุนายน มีจำนวน 51,090 คน เมื่อเปรียบเทียบกับช่วงเดียวกันของปีก่อน พบว่าเพิ่มขึ้น จำนวน 7,470 คน หรือเพิ่มขึ้นร้อยละ 17.13 โดยผู้ถูกเลิกจ้างลดลง จำนวน 119 คน หรือลดลงร้อยละ 2.01 และผู้ที่ลาออกเพิ่มขึ้น จำนวน 7,589 คน หรือเพิ่มขึ้นร้อยละ 20.12

ผู้ประกันตนที่มากขึ้นทะเบียนขอรับประโยชน์ทดแทนกรณีว่างงาน จำแนกตามสาเหตุการออกจากงาน
ปี 2555- 2556

ปี	สาเหตุ	กน												
		ม.ค.	ก.พ.	มี.ค.	เม.ย.	พ.ค.	มิ.ย.	ก.ค.	ส.ค.	ก.ย.	ต.ค.	พ.ย.	ธ.ค.	รวม
2555	เลิกจ้าง	14,829	15,910	9,147	8,337	5,623	5,906	6,150	5,521	4,988	6,683	5,805	5,841	94,740
	ลาออก	37,189	43,359	38,981	39,784	41,904	37,714	37,507	33,178	34,800	37,601	32,739	29,043	443,799
	รวม	52,018	59,269	48,128	48,121	47,527	43,620	43,657	38,699	39,788	44,284	38,544	34,884	538,539
2556	เลิกจ้าง	10,075	4,975	6,200	6,705	5,015	5,787							
	ลาออก	34,575	34,667	38,210	40,136	41,892	45,303							
	รวม	44,650	39,642	44,410	46,841	46,907	51,090							

แผนภูมิที่ 4 ผู้ประกันตนที่มากขึ้นทะเบียนขอรับประโยชน์ทดแทนกรณีว่างงาน
จำแนกตามสาเหตุการออกจากงาน ม.ค. 2556 – มิ.ย. 2556



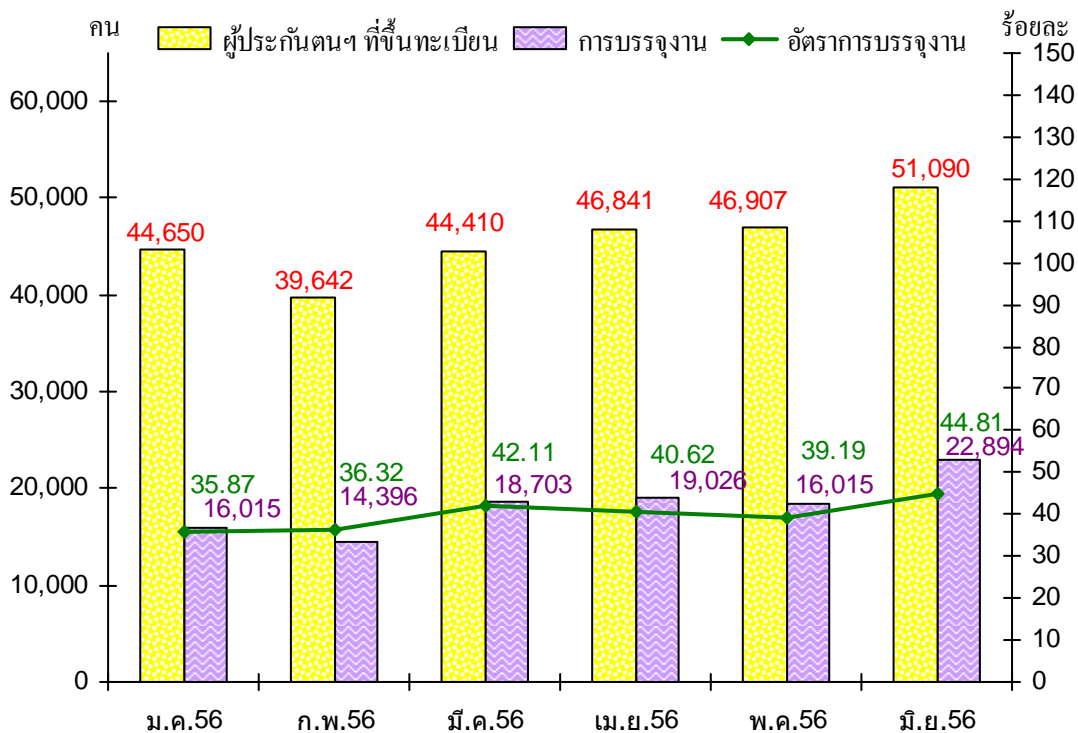
2.2 สำหรับผู้ประกันตนที่มากขึ้นทะเบียนขอรับประโยชน์ทดแทนกรณีว่างงาน ในเดือนมิถุนายน 2556 พบว่ามีจำนวน 51,090 คน เมื่อเปรียบเทียบกับช่วงเวลาเดียวกันกับปีก่อนพบว่าเพิ่มขึ้น จำนวน 7,470 คน หรือเพิ่มขึ้นร้อยละ 17.13 และเมื่อเปรียบเทียบกับเดือนที่ผ่านมาพบว่าเพิ่มขึ้น จำนวน 4,183 คน หรือเพิ่มขึ้นร้อยละ 8.92

เปรียบเทียบจำนวนผู้ประกันตนที่ขึ้นทะเบียนฯ และการบรรจุงาน เดือนมิถุนายน ปี 2555 – 2556

จำนวน : คน

ผู้ประกันตน	2555	2556
	มิ.ย.	มิ.ย.
การขึ้นทะเบียน	43,620	51,090
- เลิกจ้าง	5,906	5,787
- ลาออก	37,714	45,303
บรรจุงาน	24,155	22,894
อัตราการบรรจุงาน (ร้อยละ)	(55.38)	(44.81)

แผนภูมิที่ 5 เปรียบเทียบผู้ประกันตนที่ขึ้นทะเบียนขอรับประโยชน์ทดแทนกรณีว่างงาน และการบรรจุงาน ม.ค. 2556 – มิ.ย. 2556

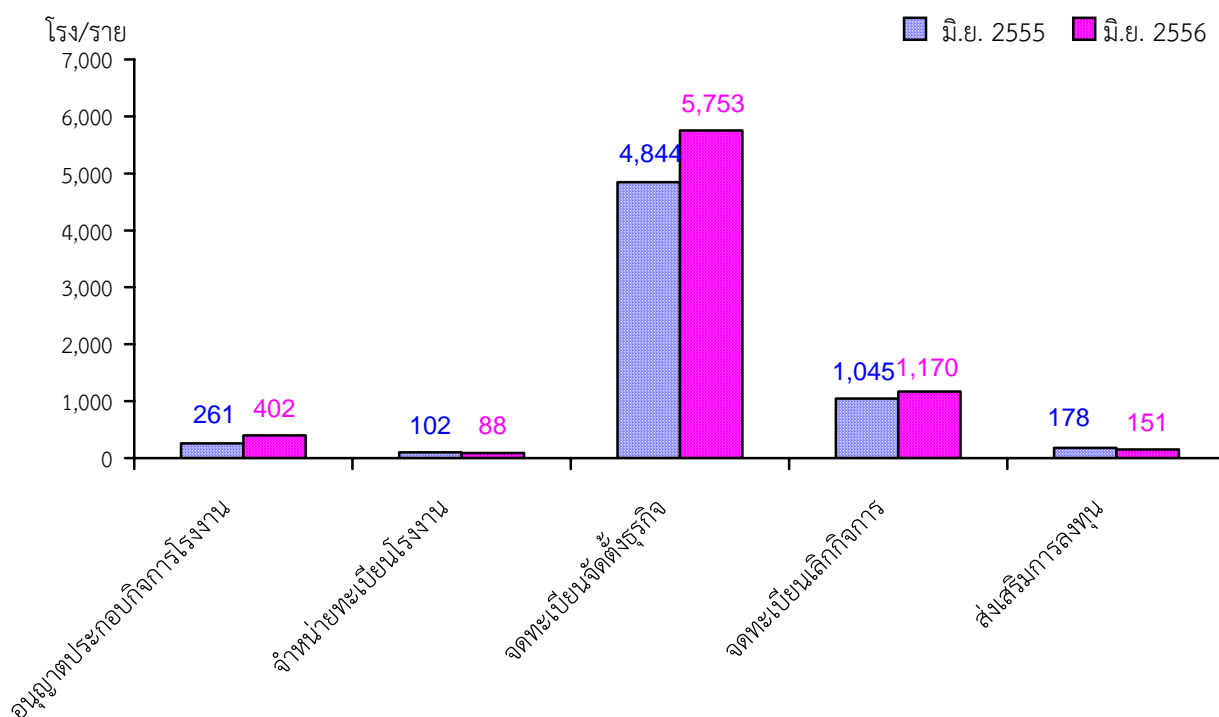


การอนุญาตประกอบกิจการโรงงานอุตสาหกรรม การจดทะเบียนจัดตั้งธุรกิจ การอนุมัติให้การส่งเสริมการลงทุน และการจดทะเบียนเลิกกิจการ เดือนมิถุนายน 2555 - 2556

การอนุญาต การอนุมัติเกี่ยวกับการจัดตั้งและการเลิกกิจการ	มิ.ย. 2555	มิ.ย. 2556
1. การอนุญาตให้ประกอบกิจการโรงงานอุตสาหกรรม (โรง)	261	402
2. การจำหน่ายทะเบียนโรงงาน (เลิกกิจการ) (โรง)	102	88
3. การจดทะเบียนจัดตั้งธุรกิจ (ราย)	4,844	5,753
4. การจดทะเบียนเลิกกิจการ (ราย)	1,045	1,170
5. การอนุมัติให้การส่งเสริมการลงทุน (ราย)	178	151

ที่มา : กรมโรงงานอุตสาหกรรม กรมพัฒนาธุรกิจการค้า และสำนักงานคณะกรรมการส่งเสริมการลงทุน

แผนภูมิที่ 6 เปรียบเทียบการอนุญาตประกอบกิจการโรงงานอุตสาหกรรม การจดทะเบียนจัดตั้งธุรกิจ การอนุมัติให้การส่งเสริมการลงทุนและการจดทะเบียนเลิกกิจการ เดือนมิถุนายน 2555 - 2556



3. ความต้องการแรงงาน

ความต้องการแรงงานเดือนกรกฎาคม 2556 ปรากฏว่ามีสถานประกอบการแจ้งตำแหน่งงานว่างมายังหน่วยงานของกรมการจัดหางาน จำนวน 44,926 อัตรา ชาย จำนวน 12,467 คน หญิง จำนวน 10,373 คน และไม่ระบุเพศ จำนวน 22,086 คน (ข้อมูล ณ วันที่ 12 กรกฎาคม 2556 ไม่สามารถจำแนกตามหมวดอาชีพได้ เพราะระบบสารสนเทศขัดข้อง)

4. ผลการปฏิบัติงานที่มีผลลัพธ์เป็นจำนวนเงินเดือนพฤษภาคม 2556

การปฏิบัติงานที่มีผลลัพธ์เป็นจำนวนเงินเดือนมิถุนายน 2556 รวมทั้งหมดประมาณ 7,717,430,735 บาท (เจ็ดพันเจ็ดร้อยสิบเจ็ดล้านสี่แสนสามหมื่นเจ็ดร้อยสามสิบบาท) โดยจำแนกเป็น

4.1 การให้บริการจัดหางานของกรมการจัดหางาน ในเดือนมิถุนายน 2556 บรรจุนานให้กับผู้สมัครงานได้ 50,084 คน สร้างรายได้ให้กับผู้ที่ได้รับการบรรจุนานประมาณ **464,921,370** บาทต่อเดือน (ค่าจ้างเฉลี่ยในพื้นที่แต่ละประเภทอาชีพคูณด้วยจำนวนการบรรจุนานของเดือนนั้น ๆ ซึ่งเป็นข้อมูลจากนายจ้างแจ้งกรมการจัดหางาน)

4.2 ผลการจัดเก็บค่าธรรมเนียมคนต่างด้าว ในเดือนมิถุนายน 2556 มีจำนวน **176,509,365** บาท เป็นการจัดเก็บค่าธรรมเนียมในการพิจารณาการทำงานของคนต่างด้าวทั่วราชอาณาจักรที่ใช้บริการผ่านระบบ On-line (ข้อมูล ณ วันที่ 4 มิถุนายน 2556) โดยจำแนกออกเป็น 2 กลุ่มใหญ่ ได้แก่

กลุ่มช่างฝีมือหรือชำนาญการ	จำนวน	36,937,835	บาท
มาตรา 9 ทั่วไป	จำนวน	30,359,079	บาท
มาตรา 12 ส่งเสริมการลงทุน	จำนวน	6,578,756	บาท
กลุ่มที่มีใช้ช่างฝีมือหรือชำนาญการ	จำนวน	139,571,530	บาท
มาตรา 9 พิสูจน์สัญชาติ	จำนวน	108,016,365	บาท
มาตรา 9 นำเข้า	จำนวน	28,035,160	บาท
มาตรา 13 ชนกลุ่มน้อย	จำนวน	3,520,005	บาท
มาตรา 13 มติ ครม.	จำนวน	0	บาท

4.3 รายได้จากการไปทำงานต่างประเทศของแรงงานไทย เดือนมิถุนายน 2556 มีจำนวนประมาณ **7,076,000,000** บาท

แผนภูมิที่ 7 ผลการปฏิบัติงานที่มีผลลัพธ์เป็นจำนวนเงิน เดือนมิถุนายน 2556

